

REVUE - DE - PRESSE



LA NATURE
FAIT GRANDIR
LA VILLE

INNOVATION

Ambassadeur du gazon hybride
Mixto : Imanol Harinordoquy

SÉCURITÉ - NOTRE PRIORITÉ

Une attention de tous les jours



A l'Id // une



id verde, leader des espaces verts et sportifs

Changement de nom de l'entreprise N°1 des espaces verts

Inno-
vations

Imanol Harinordoquy
L'ambassadeur du gazon hybride de la marque Mixto



La Sécurité :
Notre priorité

Atteindre le zéro accident est possible, plusieurs agences id verde ont réussi le défi

Experte présentée à Blois en second degré après accident.

Réfé-
ren-
ces

Chantier atypique

Le savoir-faire des agences id verde fait la différence sur des chantiers d'envergure



id verde s'exporte en Angleterre

De nouvelles acquisitions en France et en Angleterre

Déve-
loppe-
ment



sommaire

Vie de l'entreprise

p 6-7

Sport

MIXTO / ASM

p 8-19

MIXTO / HYBRIDE

p 20-22

SYNTHÉTIQUE / DIJON

p 23

Sécurité

ZÉRO ACCIDENTS : Grandvillars, Lamotte du Rhône, Besançon,
Velaine-en-Haye, Champlan

p 24-27

Notre engagement environnemental

p 29-31

Nos implantations

p 32-39

Nos références chantier

p 40-45

Notre développement

EN ANGLETERRE

p 47-57

EN FRANCE

p 58-69

Matériel

p 70-71

Les Echos Tous droits réservés - Les Echos 23/4/2014 P.

PORTRAIT

par Stanislas du Guerny

Hervé Lançon premier jardinier de France chez id Verde



DR

Après le béton, la nature ! Après avoir quitté Bouygues, Hervé Lançon devient le président d'id Verde. Anciennement ISS Espaces Verts, l'entreprise est devenue id Verde depuis sa toute récente reprise par le fonds Chequers Capital au géant danois ISS.

Hervé Lançon n'est pas en terre inconnue : depuis 2008, il était directeur général d'ISS Espaces Verts. Mais, à présent, ce patron de cinquante-six ans intègre le capital de la nouvelle entité, aux côtés de 30 de ses cadres qui ont accepté de le suivre dans cette aventure.

Elle est osée pour ce dirigeant, qui se retrouve désormais seul aux manettes du numéro un en France de l'entretien et de la création d'espaces verts. Composé de 2.500 salariés pour 280 millions d'euros de chiffre d'affaires, id Verde intervient partout, pour l'entretien de pelouses et d'ensembles paysagés. Au service des collecti-

tivités, bien sûr, mais aussi de l'enseigne Carrefour, des stations-service Total, du complexe sportif de Marcoussis... Toutefois, précise Hervé Lançon, le maniement de la tondeuse et du rateau n'est pas le seul quotidien des équipes, qui participent aussi à des « créations très techniques haut de gamme ». Parmi ses contrats en cours ? L'aménagement de l'écrin de verdure qui entoure la Fondation Louis Vuitton à l'orée du bois de Boulogne. « Nous vendons de la plante verte, c'est une matière vivante, cela m'a changé du béton », s'amuse cet homme d'un naturel plutôt discret mais très déterminé. Une mentalité forgée chez Bouygues, où il a passé vingt-six ans. Il y est entré en 1982, dès l'obtention de son diplôme de l'Ecole spéciale des travaux publics, du bâtiment et de l'industrie (ESTP).

Ce Parisien, dont le père était cadre dirigeant dans un groupe pétrolier, a suivi toute sa scola-

rité dans la capitale. Chez le géant du BTP, il a été successivement patron de filiales en France puis à l'étranger, notamment d'ETDE, le spécialiste des réseaux désormais nommé Bouygues Energies & Services.

Marin passionné

Ce parcours structurant – stressant aussi – fait d'incessants déplacements professionnels en Russie, à Tahiti ou en Pologne... lui a permis de maîtriser « l'organisation des entreprises » et d'apprendre à les faire grandir, notamment par croissance externe.

C'est là son défi à la tête d'id Verde, qu'il a, entre autres, pour objectif d'internationaliser. Sa première cible sera la Grande-Bretagne, où des projets d'acquisitions sont déjà à l'étude. « Je parle anglais, lance-t-il, c'est un atout dans les négociations qui s'annoncent. »

Une langue que ce père de quatre grands enfants, qui s'est pris de passion pour la Bretagne, où est amarré son voilier, entretient du printemps à l'automne. Avec son épouse, ce marin passionné navigue en Manche. Et souvent, ses sorties sont ponctuées d'escales dans les îles anglo-normandes. Histoire de décompresser...

Aujourd'hui, Hervé Lançon prend sa nouvelle fonction avec optimisme malgré la conjoncture souvent difficile pour les communes. A ses yeux, l'environnement est devenu tellement fondamental pour les citoyens que les collectivités ne sont « pas près de couper dans leurs budgets ». Lui, n'est donc pas près de chômer. Ce n'est d'ailleurs pas le genre du numéro un d'id Verde, dont l'autre casquette est celle de la présidence de Fedairsport, la fédération des acteurs des équipements de sport et de loisirs. ■

EXECUTIVES

118 RUE BLOMET
75015 PARIS - 06 61 44 18 02



25 AVRIL 14
Hebdomadaire

Surface approx. (cm²) : 44
N° de page : 4-5

Page 1/1

SERVICES

ID VERDE



Hervé Lançon devient président de cette nouvelle entité, issue du récent rachat d'ISS Espaces Verts (groupe danois ISS) par le fonds

Chequers Capital.

Né en 1959, ESTP, il est entré, en 1982, chez Bouygues, comme directeur général de Ballestrero, directeur constructions publiques de SBB (1998) et, en 2001, directeur des opérations, directeur Europe centrale et président de filiales d'ETDE International. Depuis 2008, il était directeur général d'ISS Espaces Verts, au sein du groupe ISS France.

PA SPORT
l'actu économique et sociale du sport

31 Jan
2017

FOOTBALL – RUGBY : L'expertise ID VERDE garantie des pelouses de qualité aux clubs de foot et rugby même en hiver

ID VERDE, le meilleur partenaire pour les clubs...

Amende de la ligue, frais inhérents à l'annulation d'un match plus les problèmes de calendrier et la déception des supporters qui vont avec, coûts d'un changement de gazon, risques de blessures musculaire ou articulaire...les enjeux sont énormes pour les clubs de football ou de rugby, dont les terrains subissent les contrecoups de conditions météorologiques extrêmes.

C'est aujourd'hui une donnée importante : la pelouse est un véritable terrain d'expression. En effet, une pelouse de qualité permettra aux joueurs de favoriser le « beau jeu » et d'assurer le spectacle pour les fans dans les stades ou devant leurs télévisions, tablettes ou smartphones. Au même titre que le ballon, le gazon est devenu un outil de travail pour les joueurs, et comme dans n'importe quel métier, l'outil doit être optimisé pour celui qui en fait usage. C'est à ce moment là que les compétences du groupe français Idverde entrent en jeu.



idverde 

Pour Hervé Lançon, Président du groupe français Idverde : *« L'hiver est une véritable période de test pour nos installations. Il s'agit de travailler en amont et de proposer les meilleures solutions aux clubs pour qu'ils puissent continuer à s'entraîner et jouer dans les meilleures conditions. C'est dans ce sens que les experts Idverde travaillent au quotidien pour proposer des systèmes de mise hors gel, de protection climatique et réseaux de chauffage performants. Nous avons installé ce type de systèmes notamment pour les pelouses du Stade de Reims, ou encore le Stade du Hainaut (Valencienne), les résultats sont très satisfaisants. Nous avons même reçu les remerciements des équipes du Stade Jean Bouin qui ont pu jouer dans de très bonnes conditions malgré la période de grand froid en Île-de-France. »*



Samuel Bever, Directeur R&D Idverde : *« Le système de mise hors gel et bâchage élaboré par Idverde, assure une protection climatique efficace contre le gel et la neige, tout en favorisant le drainage du sol, pour mieux le stabiliser et diminuer les risques de compaction. De plus, Il permet d'entretenir la croissance racinaire qui donne un bel aspect hivernal à la pelouse. Il a aussi l'avantage de stimuler la pousse végétative aérienne précoce. »*

Leader européen de l'aménagement paysager des sites naturels, urbains et sportifs, le groupe Idverde est reconnu pour son implication et le professionnalisme de ses interventions auprès des clubs. Sa nouvelle innovation technologique, le gazon hybride Mixto[®], commence elle aussi à séduire de plus en plus de clubs (déjà utilisée dans le football par le Real Madrid FC et le Milan AC). Récemment installée sur le terrain d'entraînement de l'ASM Clermont, cette pelouse hybride offre aux terrains de grands jeux la garantie d'un sol sportif praticable toute l'année quelles que soient l'utilisation du terrain et les conditions météorologiques.



Retrouvez les réactions d'Imanol Harinordoquy (ambassadeur Mixto) et du staff/joueurs de l'ASM Clermont....

<https://www.youtube.com/watch?v=4-zeQmQOPVU&feature=youtu.be>

La révolution hybride au service du sport

Le produit Mixto® est une évolution significative dans le domaine des pelouses de stade de football, de rugby et de golf. Cette innovation technologique offre aux terrains de grands jeux, la garantie d'un sol sportif praticable toute l'année quelles que soient l'utilisation du terrain et les conditions météorologiques. L'alliance entre le gazon naturel et la fibre synthétique garantit une très bonne stabilité de la surface de jeu et augmente la durée de vie de l'installation. Les conditions de jeu pour les sportifs sont idéales et ils ont la sensation de jouer sur un terrain naturel toute l'année.

Imanol Harinordoquy, ambassadeur MIXTO : *« Entre les pelouses pleines de trous, de boue ou même gelées en hiver, il y a des moments où tu ne peux pas t'entraîner et jouer dans les bonnes conditions, c'est frustrant pour un sportif professionnel. Tous les joueurs de ma génération ont souffert de terrains médiocres, et pourtant le terrain est l'un des outils les plus importants pour favoriser le beau jeu! C'est l'une des raisons pour lesquelles j'ai souhaité participer au développement du gazon hybride Mixto® en France et à l'international. Bien entendu, le niveau d'expertise technique du produit et des équipes m'a conforté dans mon choix de collaborer avec Idverde. Après l'installation du terrain à l'ASM Clermont, quand j'ai remarqué qu'il n'y avait aucun morceau de pelouse arraché à l'issue des 1ers entraînements, je me suis dit que c'était une vraie révolution. Avec la résistance à l'arrachement du gazon hybride, en mêlée tu peux pousser sans risque de glisser, donc de perdre la phase ou pire de te blesser. Pour les ¾, la souplesse du terrain assure la possibilité de développer un jeu avec de la vitesse, des appuis et des changements de direction. En plus de prendre du plaisir sur une belle pelouse, les joueurs et le staff sont toute l'année dans les mêmes conditions pour s'entraîner et jouer. C'est un pas en avant dans le développement du rugby français. »*

Un gazon 100% naturel renforcé par des fibres synthétiques

Le support principal du Mixto® est composé de filaments synthétiques, cousus sur un tissu spécial en coton. Associée au substrat élaboré, cette technologie garantit en quelques jours un lien complet et fort entre des éléments naturels et les fibres synthétiques. Le système Mixto® permet la formation parfaite et la croissance de la structure racinaire du gazon naturel. Une grande perméabilité permet de jouer en toutes conditions climatiques. Quelle que soit la saison, le terrain garde une teneur en eau optimale, ainsi que des performances de maintien exceptionnel.

- Permet une utilisation intense : 1000 heures par an
- Produit respectueux de la nature, non polluant et 100% recyclable
- Respect du cahier des charges des terrains FIFA
- Esthétique assurée pour les retransmissions TV

LES AVANTAGES DU GAZON HYBRIDE MIXTO®



Résistance à l'arrachement : Le mélange spécial de graminées permet la baisse du volume CO₂, ce qui favorise le renforcement du système racinaire et la diminution des maladies.

Performance de jeu : La stabilité du sol en pelouse hybride facilite la fluidité et les rebonds du ballon mais aussi l'interaction entre l'athlète/la surface, et celle entre le ballon/la surface de jeu.

Santé et sécurité des joueurs : Le risque de blessures des joueurs est réduit grâce à la stabilité et la souplesse du sol sportif Mixto®. Cette technologie favorise également l'absorption de chocs. Ils sont protégés au maximum des blessures et des « usures » ou autres tendinites liées aux terrains trop durs ou trop mous.

Perméabilité : Le substrat élaboré favorise la circulation de l'air entre les racines et offre donc un drainage optimal quatre fois supérieur aux exigences de la norme NFP 90-113. La forte capacité drainante, permet de jouer et de s'entraîner dessus tout au long de l'année. Les risques de prolifération de champignons et de parasites, comme nous en voyons beaucoup en ce moment avec des technologies retenant l'eau, sont extrêmement limités. A noter aussi, peu de boue et moins de gel. Le mélange spécial de graminées permet la baisse du volume CO₂, ce qui favorise le renforcement du système racinaire et la diminution des maladies

Surface plane et homogène : Le gazon hybride offre une qualité de jeu constante toute l'année quelques soient les précipitations de part un drainage efficace. Grâce au substrat qui favorise l'enracinement, il n'y a peu de déformation du terrain.

Maintenance simplifiée : Les interventions de maintenance sont similaires à un terrain naturel. La fréquence des actions est inférieure et simplifiée du à la réduction drastique des intrants (phytosanitaires). Un entretien périodique permet d'adapter la dureté de la surface, l'adhérence et le rebond de la balle.

Economie : La grande longévité des gazons hybrides (15/20 ans) allié à une pratique sportive intensive permet un retour surinvestissement rapide. Le coût de construction et d'entretien économique pour ce niveau de qualité est accessible pour des clubs et des communes ayant des équipes de catégories moyennes. Plus de 30% d'économie sur le coût de construction.

Installation rapide : Disponible en semis (en 6 à 8 semaines) ou en rouleau (placage) cultivé en pépinière, pour une utilisation immédiate du terrain de jeu. Déplaqué ou replaqué en un minimum de temps.

ID VERDE, entreprise leader européen des espaces verts et sportifs

Leader européen de l'aménagement paysager des sites naturels, urbains et sportifs, Idverde réalise des prestations sur-mesure de création, d'entretien et de régénération. Il compte 4500 collaborateurs répartis dans ses agences françaises et britanniques et réalise un chiffre d'affaires de 370 millions d'euros. Ses engagements d'entreprise éco-citoyenne reposent sur une valeur-clé : le respect qu'elle met en pratique au quotidien par la qualité de ses prestations, la formation de ses collaborateurs et la protection de l'environnement.

www.idverde.com

Hervé Lançon et les équipes techniques Idverde, ainsi qu'Imanol Harinordoquy (ambassadeur MIXTO), sont disponibles pour répondre à toute question.

Puy-de-Dôme → Actualité

MÉMENTO

SANTÉ ■ Le cancer et l'environnement, les innovations thérapeutiques

Une conférence-débat sur deux thèmes concernant le cancer se déroulera le mardi 8 novembre, à 17 h 30, à la faculté d'odontologie, 2, rue de Braga (derrière le CHU Est-aing) à Clermont-Ferrand.

Le Pr Robert Barouki, université Paris-Descartes, directeur de l'unité Inserm « pharmacologie, toxicologie et signalisation cellulaire », fera un exposé sur le thème « Environnement et cancer ».

On évoquera ensuite les innovations en cancérologie, avec plusieurs intervenants : le Pr Pascal Chabrot, service Imagerie médicale et radiologie interventionnelle, « Les innovations thérapeutiques en radiologie interventionnelle » ; le Dr Sébastien Bailly, Fédération de cancérologie et hématologie clinique adultes, « L'apport des thérapies ciblées dans la prise en charge des malades » ; le Dr Nicolas Bourdel, service de chirurgie gynécologique, « La réalité augmentée est-elle le futur de la chirurgie ? » ; le Dr Benoît de Renzis, service de thérapies cellulaires et hématologie clinique adultes, « L'externalisation de la chimiothérapie à domicile en hématologie » ; le Pr Emmanuel Buc, service de chirurgie digestive et hépatobiliaire, « La recherche en chirurgie digestive en 2016 ». Entrée libre. ■

Collecte itinérante de sang du lundi 31 octobre au vendredi 4 novembre

Les équipes mobiles de l'Établissement français du sang de Clermont-Ferrand procéderont à la collecte itinérante suivante, dans le Puy-de-Dôme, lors de la semaine du 31 octobre au 4 novembre :

- lundi 31 octobre : de 8 h 30 à 11 h 30 et de 16 heures à 19 h 30 aux Martres-de-Veyre (salle des fêtes).

- mercredi 2 novembre : de 8 h 30 à 11 h 30 et de 16 heures à 19 h 30 à Cournon (L'Astragale).

- jeudi 3 novembre : de 10 heures à 18 h 30 à Clermont-Ferrand (Maison de la Culture, 71, boulevard François-Mitterrand).

- vendredi 4 novembre : de 16 heures à 19 heures à Billom (Espace Moulin-de-l'Étang).

La cabine fixe de l'Établissement français du sang de Clermont-Ferrand (58, rue Montalembert), est ouverte aux donneurs du lundi au vendredi de 8 heures à 17 heures, le samedi de 8 heures à 11 h 30 (pour le don de sang, de plaquettes et de plasma sur rendez-vous).

Le centre est fermé le samedi après-midi, le dimanche et les jours fériés. ■

FLASH

ARRÊTÉ ■ Reconnaissance de l'état de catastrophe naturelle

L'arrêté interministériel du 16 septembre 2016, portant constatation de l'état de catastrophe naturelle, suite à des inondations et des coulées de boue, est paru au Journal officiel du 20 octobre.

Les communes de Bort -l'Étang, Mons, Eglise-neuve-Près-Billom, Neuville, Saint-Denis-Combarnazat, Vassel et Billom bénéficient d'une reconnaissance de l'état de catastrophe naturelle pour les inondations et coulées de boue du 28 mai 2016.

La commune d'Orcelet bénéficie également d'une reconnaissance de l'état de catastrophe naturelle pour des mouvements de terrain qui se sont produits le 28 mai et le 2 juin. Les assurés ont dix jours à partir du 20 octobre, pour reprendre contact avec leur compagnie d'assurances. L'assureur doit verser les indemnités dans un délai de trois mois, à compter de la réception de la première estimation des dégâts, ou de la date de parution au Journal officiel. ■

RETRAITES ■ Permanences du Cicas

Prochaines permanences du Cicas (Centre d'information conseil et accueil des salariés) du Puy-de-Dôme : mardi 25 octobre à Cournon (Maison des citoyens, 15 impasse des Dômes) ; jeudi 27 octobre à Riom (CPAM, 2 avenue de Châtel-Guyon). Les permanences de Lezoux (lundi 24) et Issoire (mardi 25) sont annulées. ■

APICULTURE ■ Congrès national à Clermont

Le 21^e congrès national de l'apiculture française se tiendra du jeudi 27 au dimanche 30 octobre, à Clermont-Ferrand. Entre 4.000 à 5.000 apiculteurs et cheydeurs français et internationaux sont attendus à Polydôme pour cette manifestation organisée par l'Union nationale de l'apiculture française et le Syndicat des apiculteurs du Puy-de-Dôme. ■

RÉFORME ■ L'ordre des experts-comptables réuni en assemblée générale

Fusion des régions, et après ?

Dix mois après la fusion des régions : quel bilan ? Éléments de réponse avec l'ordre des experts-comptables d'Auvergne lors de son assemblée générale, hier, à la Grande Halle d'Auvergne

Pierre Peyret
pierre.peyret@centrefrance.com

Si l'ordre des experts-comptables d'Auvergne n'a pas encore fusionné avec son voisin de Rhône-Alpes – ce sera le cas au 1^{er} janvier 2019 – la question d'un premier bilan de la fusion méritait d'être posée, comme cela a été le cas, hier.

« Logique et bénéfique »

Tous trois à la tête d'entreprises puydômoises avec des profils bien distincts, Anne Chauder pour Dômes Pharma (Puy-de-Dôme), François Lacoste pour NSE industries (Allier) et Jean-Rémi Dumunier pour Multi Transports (Haute-Loire) se sont prêtés au jeu du retour d'expérience. Avec un point commun cependant : celui d'avoir su anticiper. Et d'en tirer, aujourd'hui, des retombées bénéfiques.

Pour eux, la fusion est « logique ». Plus que cela, elle permet « une meilleure



CONSEQUENCES ? Après l'intervention d'Erick Orsenna, deux tables rondes sur les effets de la fusion ont eu lieu. L'une sur la vie économique et l'autre sur la société civile. PHOTO RÉMI DUGNE

visibilité. » Sans pour autant cultiver un complexe auvergnat, ce changement facilite les échanges à l'international. « Quand je dis Lyon, tout le monde connaît. Pour l'Auvergne, il faut multiplier les détails. » Mais tous l'assurent : pas question de déplacer leur siège social. Il faut désormais réussir à « retenir les talents ».

Autant de témoignages à mettre en écho avec les propos tenus plus tôt par Erick Orsenna (lire en

page 7). L'académicien et écrivain a présenté ses convictions sur la notion de territoire. Parmi elles, le retour à la géographie et à l'histoire.

« On a longtemps pensé qu'il n'y avait qu'une seule espèce d'être humain, une sorte de citoyen du monde. Mais, aujourd'hui, on veut des racines, des identités. On veut de l'histoire avec un grand H et des histoires avec un petit h. Autre point évoqué, la

question de la compétition entre territoires. Et ce regret : « C'est une maladie française de ne pas savoir travailler ensemble et de s'inventer des concurrents. »

Cette question, l'université d'Auvergne, par la voix de son président, y a remédié bien avant la fusion. « On n'a pas attendu cela pour collaborer avec nos voisins lyonnais. Les contacts existaient déjà », a notamment illustré Alain Eschalier. ■

STADE ■ Une journée technique a eu lieu, jeudi, à Clermont-Ferrand

Et si la pelouse de l'ASM faisait école ?

C'était cet été. L'ASM Clermont Auvergne se dotait d'un nouveau gazon pour son terrain d'honneur mais aussi pour son centre d'entraînement.

Il s'agissait alors d'une pelouse flambant neuve, fruit d'une technologie hybride mélangeant gazon naturel et synthétique.

Derrière ces changements ? La société ID Verde. Son PDG, Hervé Lançon, était jeudi matin, à Clermont-Ferrand. L'occasion pour lui de rappeler l'installation du fameux Grass Master qui recouvre le terrain du stade Marcel-Michelin.

Une fibre plus dense

Cependant, l'objet de cette journée technique concernait un autre gazon : le Mixto. « En partant du savoir-faire du Grass Master, on a développé cette technique. C'est un gazon hybride qui permet d'avoir une densité de fibre synthétique beaucoup plus grande. Sur le Mixto on arrive à 80 millions de touffes par terrain contre 20 millions pour le Grass Master. » Résultat ? La fibre est plus dense et plus résis-



CENTRE D'ENTRAÎNEMENT. Les joueurs de l'ASM Clermont Auvergne bénéficient, depuis le début de l'été, d'un gazon hybride, avec des fibres plus denses et plus résistantes. PHOTO PIERRE PEYRET

tante. Manager général du Grenoble Foot 38, Max Marty a effectué le déplacement pour découvrir ces installations. « On a décidé de construire un nouveau centre d'entraînement et de formation. On étudie toutes les solutions. »

Pourquoi se laisser tenter par le gazon hybride ? Pour des raisons économiques notamment. « Il est moins cher que du synthétique mais il ne veut pas dire qu'il est de moins bonne qualité. »

« Si chaque projet est différent, un terrain en Mixto coûte en moyenne 350.000 €, avance Hervé Lançon. « Un synthétique, c'est 500.000 € »

Au-delà du prix, c'est la qualité qui intéresse le manager général. « Les stades sont de plus en plus utilisés pour des matchs de foot et de rugby. Ici, c'est une pelouse qui est utilisée par les rugbymen. C'est intéressant de voir comment elle réagit. D'autant qu'elle est soumise à plus rude

épreuve que par des footballeurs. »

Malgré tout, le manager général du club qui ambitionne de revenir dans l'élite sait que l'entretien représente un coût. « On sait que c'est plus cher que du synthétique mais il faut aller vers des pelouses mixtes. On le voit avec le cas du stade de Lorient où les responsables se séparent de leur pelouse synthétique. C'est un investissement à consentir ». ■

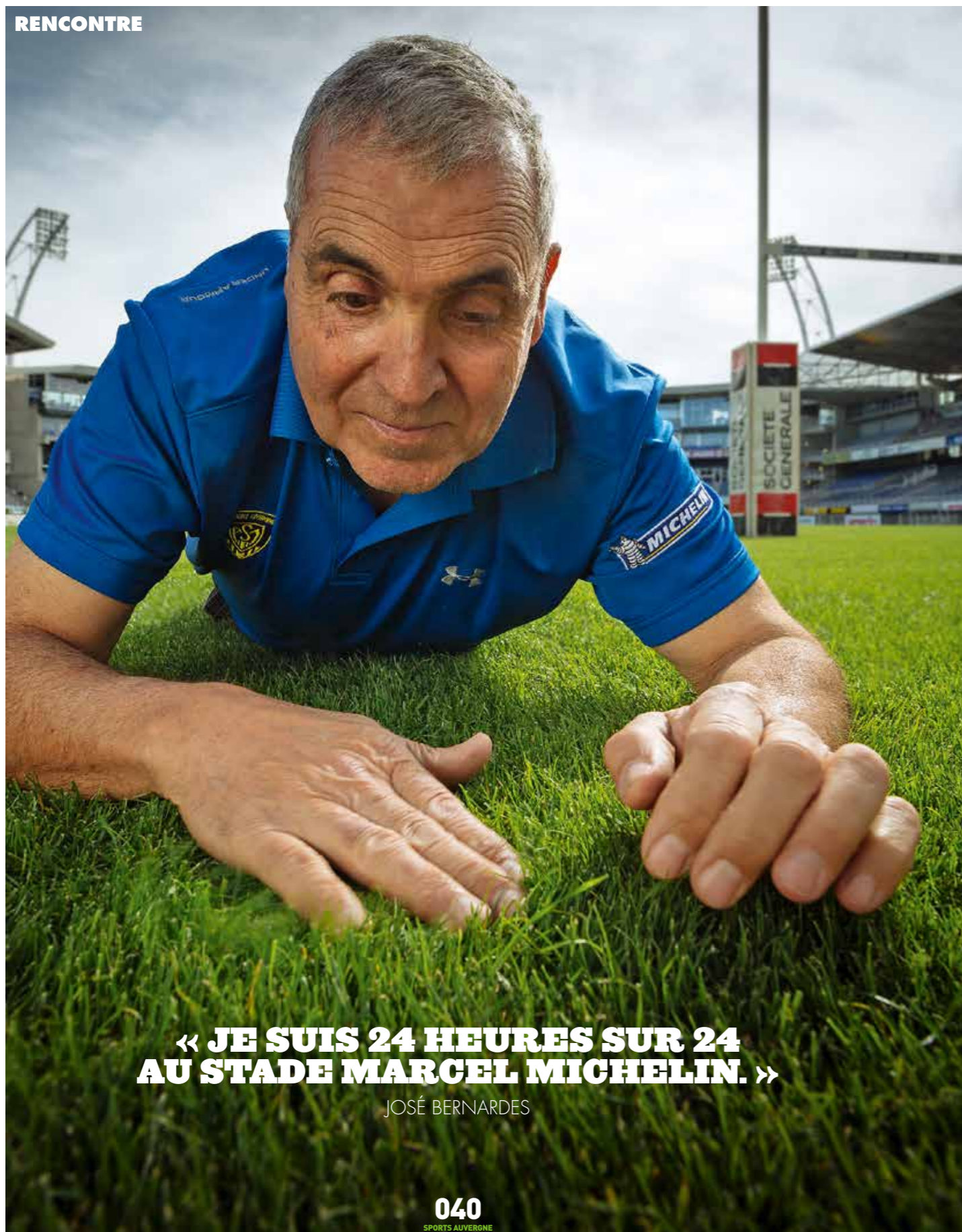
Pierre Peyret
pierre.peyret@centrefrance.com

IDVERDE
Construction et entretien
des terrains hybrides de l'ASM

C'est à Clermont-Ferrand qu'Hervé Lançon, Président d'Idverde, et ses équipes ont organisé une journée technique pour présenter les nouveaux procédés de gazons naturels renforcés pour les terrains de grand jeu et notamment la technologie Mixto. Journée technique et conviviale en présence d'Éric de Cromières, (Président de l'ASM), Samuel Bever (Directeur R&D Idverde), Philippe Coulon (Directeur Technique Idverde), mais aussi d'Imanol Harinordoquy (ambassadeur Mixto) et de nombreux intendants qui ont foulé les pelouses hybrides du mythique stade Marcel Michelin récemment rénovées.



RENCONTRE



« JE SUIS 24 HEURES SUR 24
AU STADE MARCEL MICHELIN. »

JOSÉ BERNARDES

040

SPORTS AUVERGNE

JOSÉ ANGE GARDIEN

LES CLES DU MICHELIN

Il est le gardien du temple du rugby auvergnat depuis 1987. En trente ans, José a vu les murs du stade considérablement évoluer, tout comme le rugby. Quant à lui, il est toujours resté le même. D'un tour de clé, il nous confie ses souvenirs. **Texte** Stéphanie Merzet **Photos** Florent Giffard

Vous avez peut-être traversé la pelouse du stade Marcel Michelin en courant après un match, un grand sourire accroché aux lèvres. Eh bien sachez que pendant ce temps, il est fort probable qu'une autre personne devait s'arracher les cheveux, alors que dans l'insouciance la plus totale, vous piétiniez sur son terrain de jeu et son précieux gazon. Cet homme, c'est José Bernardes. Il est arrivé en France avec sa famille en 1965. Il a ainsi quitté le Portugal, la patrie du foot, pour venir en Auvergne, terre de rugby... Mais à l'époque, l'ovale était pour lui une science assez obscure. Il a seulement commencé à s'intéresser à ce sport quand Michelin lui a proposé de s'occuper du stade éponyme : « C'était en 1987. Je travaillais à cette période comme ouvrier à la Combaude. Ils voulaient que j'entretienne la pelouse, alors que je n'étais pas vraiment un expert des espaces verts ! J'avais tout juste chez moi un potager », explique-t-il en riant. Mais José s'adapte très bien à ses nouvelles missions et se voit même doté d'une petite maison au pied du stade dans laquelle il installe femme et enfants. « On m'avait donné en fait comme poste celui de concierge. Je devais ouvrir le stade le matin, le fermer le soir, nettoyer les tribunes, tracer les lignes sur les terrains... Il fallait que je sois tout le temps présent. » Du lundi au dimanche, 24 heures sur 24 et toute une vie dédiée à l'un des plus célèbres stades de l'Hexagone.

LE TEMPS DE L'ÉPONGE MAGIQUE
Si le stade n'a eu de cesse de se transformer depuis son arrivée, ce qui se passe sur le terrain les jours de match aujourd'hui n'a plus rien à voir également



José possède les clés du temple auvergnat.

par rapport à autrefois. Ces jours d'antan, José devait courir autant qu'un joueur sur le terrain et porter différentes casquettes : ramasseur de balle, assistant médical, responsable du ravitaillement... « Au cours de la semaine qui précède la rencontre du week-end, j'allais acheter des citrons et des oranges. Je les mettais dans une panier et je les servais moi-même aux joueurs à la mi-temps qui, à l'époque, restaient sur le terrain. De nos jours, ils ont des boissons et des barres alimentaires bien plus spécifiques ! », se souvient-il avec un brin de



Pendant de nombreuses années, José et sa famille ont vécu dans cette petite maison de style "Michelin" tout à côté de la tribune Limagrain.

nostalgie. Avant 1999 et que la tribune Auvergne ne soit construite, le stade possédait une tribune beaucoup plus petite et beaucoup moins haute. Il s'agissait de "la Populaire" : « Il n'était pas rare que je doive prendre mon échelle pour accéder à son toit afin de récupérer le ballon pendant les matches. Je courrais aussi dans les jardins des maisons avoisinantes pour aller le chercher. Nous disposions que de quatre ou cinq ballons, il n'y avait donc pas le choix ! » se souvient-il avant de poursuivre : « Je m'occupais aussi du sceau et de la fameuse "éponge magique". Les blessés du début de la rencontre avaient la chance de bénéficier d'une eau fraîche et propre, tandis que les autres profitaient de la sueur et du sang de leurs partenaires... Aujourd'hui, avec les mesures d'hygiène et de santé, ça n'existe plus ! »

D'AUTRES LOCATAIRES AU MICHELIN
Lors de ces week-ends avant les années

041

SPORTS AUVERGNE

RENCONTRE JOSÉ LE JARDINIER



José montre fièrement l'article réalisé quand il avait déneigé le terrain avant la réception de Bayonne en 2005.

●●● 2000, le Michelin se partageait avec le foot. D'abord avec le Clermont Football Club, qui, dans les années 80, attirait les foules avec l'entraîneur-joueur Andrzej Szarmach et la présence du légendaire Serge Chiesa. Ce fut ensuite à l'ASM Football d'investir les lieux. « Mais l'ambiance du rugby me plaisait beaucoup plus », avoue sans détour José. Il se souvient également de l'époque où d'autres locataires un peu incongrus venaient s'entraîner sur la pelouse du grand complexe clermontois : un club de pêche à la mouche. « Ils venaient une fois par semaine, préparaient leur matériel dans une salle, puis lançaient leur fil de pêche le plus loin possible sur le terrain... ». Et puis, il y a eu aussi quelques squatteurs d'une nuit... « Quand il n'y avait pas d'arrosage automatique, je me levais à deux heures du matin pour déplacer le canon à eau. Une fois, j'ai vu des jeunes partager un verre au milieu du terrain. Mais, ce n'est arrivé qu'une fois ! ». Et pour ceux qui seraient éventuellement tentés d'organiser un pique-nique romantique au clair de lune au cœur du stade, sachez qu'aujourd'hui, il n'est plus possible d'y pénétrer ainsi (on vous aura prévenu !).

JOUR DE NEIGE

Le gardien du stade a toujours scruté la météo avec attention, surtout en période hivernale. Ce livre ouvert de l'histoire du Michelin nous raconte "ses défis" face au manteau neigeux et au froid : « Il y a deux rencontres qui m'ont marqué, l'une face à Bayonne en 2005. On avait commencé à

déneiger le matin et les gars de l'Aviron Bayonnais étaient persuadés qu'il serait impossible de jouer. Pourtant, en début d'après-midi, tout était dégagé, nous avions réussi. L'autre face au Racing en 2012. L'hiver avait été plutôt rigoureux. Ici, nous avions pu assurer la rencontre face au club parisien alors que le soir même, le match de l'équipe de France face à l'Irlande dans le cadre du tournoi des VI nations avait été annulé pour cause de terrain gelé. De notre côté, nous avions chauffé et bâché le terrain durant toute la nuit qui précédait le match. Les gens de la fédé voulaient même venir à Clermont pour voir comment on s'y était pris. » Qu'il pleut, qu'il vente ou qu'il neige, José s'est mis un point d'honneur à ce que les matches aient toujours lieu.

LES ANNÉES GLORIEUSES

Parmi ses souvenirs les plus émouvants, José ne peut s'empêcher de se remémorer l'année



« J'ALLAIS ACHETER DES ORANGES ET JE LES SERVais AUX JOUEURS. »

JOSÉ BERNARDES



Le jardinier de l'ASM a toujours su prendre soin de la pelouse du Michelin.

1994. Cela faisait seize années que le club n'avait pas atteint la marche ultime de la finale. A cette occasion, des écrans géants avaient été installés dans la forteresse de Montferrand. « Une nombreuse foule avait envahi le stade pour regarder la rencontre. Mais je me souviens surtout du lendemain. Saint-André et sa bande sont arrivés avec le bus au Michelin et ils se sont mis à pleurer en voyant tous ces supporters qui les accueillait dans une grande ferveur. C'était très émouvant. » Évidemment, il est impossible de ne pas évoquer le 29 mai 2010. Un bout de la pelouse du Stade de France avait même été prélevé ce jour-là, que le semillant gardien s'était empressé de greffer sur le terrain des "jaune et bleu". Des histoires, le jardinier peut vous en raconter à la pelle ! Mais ce qui restera planté dans la mémoire de José, c'est aussi ses nombreuses rencontres avec le staff et les joueurs. « Depuis qu'ils sont devenus professionnels, les joueurs passent leur journée au stade. Tous les matins, je leur dis bonjour. J'ai toujours eu beaucoup d'affinités avec ceux de Bourgoin ! Julien Pierre, Julien Bonnaire, Morgan Parra... Ce sont des gars qui aiment la nature. Mais, je m'entends très bien avec l'ensemble de toute l'équipe », insiste-t-il.

Aujourd'hui, la pelouse du Michelin bénéficie des meilleures technologies au monde, mélangeant gazon naturel et synthétique. Plus de mottes arrachées et d'herbe grasse en hiver. José peut enfin respirer ! Sa pelouse est sûrement l'une des plus belles de France. Alors, ne vous avisez pas de la piétiner après un match, le gardien du temple a l'œil.



IDVERDE UN GAZON À RENDRE VERT DE JALOUSIE !

D'après un classement, la plus belle pelouse de Ligue 1 est celle du parc des Princes, en Ligue 2 il s'agit de celle de Reims, et enfin, en Top 14, la palme revient au Stade Marcel Michelin. Toutes ont été mises en place par IdVerde qui assure également leur entretien. Le président de cette société, Hervé Lançon, nous donne quelques éléments.

Pouvez-vous nous présenter brièvement IdVerde ?

C'est une entreprise qui agit dans le domaine et la création d'espace vert : parcs, jardins, bords de route et terrains sportifs depuis de nombreuses années. Elle est actuellement leader en France et en Europe dans son secteur. Elle exerce dans deux pays avec 50 agences en France et 35 en Angleterre regroupant 4500 employés.

Quelle est votre expérience en termes de terrains de sport ?

Elle est assez importante puisque nous réalisons déjà des terrains de sport en 1970. Au fil des années, nous avons été amenés à contribuer aux différentes évolutions et avancées technologiques, du terrain en terre sable semé au terrain synthétique puis hybride. Parmi les technologies propres à IdVerde, le Trans construction® établi avec de la pouzzolane pour ses compétences

drainantes. Aujourd'hui, nous sommes arrivés à la conclusion que le terrain idéal doit être hybride. D'une part pour avoir les plaisirs du jeu sur un terrain naturel et d'autre part pour avoir la qualité de tenue et de drainage d'un terrain en synthétique.

Qu'avez-vous mis en place au Stade Marcel Michelin l'été dernier ?

Nous sommes intervenus sur le terrain d'honneur et sur le terrain d'entraînement avec deux procédés différents. Le premier a bénéficié d'une pelouse hybride de technologie Grass Master® et l'autre d'une pelouse hybride Mixto®. Les deux ont des qualités similaires, mais c'est la première fois que le système Mixto® est utilisé pour un terrain de rugby. De ce fait, l'ASM a préféré ne pas mettre tous ses œufs dans le même panier et ne pas prendre de risque.

L'avantage du Mixto® est que la fibre synthétique est incorporée au moment de la construction avec la fibre naturelle alors que pour le Grass Master®, elle est incorporée a posteriori. Ainsi, le Mixto® est mis en place beaucoup plus rapidement avec un coût significativement plus faible.

Quels sont les atouts de ces procédés ? Quelles sont les garanties et les sensations pour les joueurs ?

Pour les joueurs, les sensations sont exactement identiques que celles d'un gazon naturel de haut niveau. Sur les mêlées, les appuis sont fantastiques, elles ne s'effondrent plus à cause de la pelouse ! De plus, comme le terrain est à la fois souple et ferme, les risques de blessures sont moindres. Parmi les atouts, on note une capacité d'utilisation de 1000 heures par an contre 200 heures pour un gazon

naturel et la possibilité de jouer quelles que soient les conditions climatiques puisqu'il n'y a pas de boue. Enfin, l'entretien est aussi plus léger car la remise en état après un match est très limitée.

Comment sera la pelouse du futur ?

L'avenir est incontestablement dans l'hybride que nous sommes d'ailleurs en train de démocratiser. Les clubs municipaux vont pouvoir s'équiper avec ce type de procédé avec des coûts raisonnables. Maintenant, la prochaine avancée technologique sera avec des terrains connectés. Aujourd'hui, nous irriguons, chauffons, entretenons les stades de manière passive. Très bientôt, des sondes enfoncées pourront analyser les besoins du terrain et à quel endroit précis il faut intervenir, c'est-à-dire où mettre exactement de l'engrais quand c'est nécessaire, quelle zone a besoin d'eau ou de lumière... Ce sera ainsi plus économique et écologique.

« LE TERRAIN DU FUTUR SERA CONNECTÉ. »

PUBLI INFO

PUBLI INFO

Une pelouse hybride Mixto® pour le TOP 14 de Clermont-Ferrand

A la recherche de résultats, exigeants en matière d'engagements, d'appuis et de souplesse, le staff de l'ASM a choisi la technologie hybride Mixto® développée par id verte pour son nouveau centre d'entraînement de haut niveau. Un choix technique et économique qui satisfait les plus hautes exigences du club et de ses champions !

Leader européen des parcs et jardins, des espaces verts et sportifs, id verte réalise la création, la régénération et l'entretien des terrains de sports et des espaces paysagers.

N°1 en France, N° 1 en Europe

Pour Hervé Lançon, PDG d'id verte, "avec plus de 3 000 collaborateurs et nos 45 agences en France, nous sommes particulièrement à l'écoute des collectivités et des clubs pour la réalisation de terrains de grands jeux en gazon hybride, naturel ou synthétique. La technologie hybride Mixto, permet de jouer toute l'année, en toutes saisons, sur des terrains de qualité. Nous garantissons une très bonne stabilité de la surface de jeu, dans un souci de sécurité des joueurs et de pérennité des installations. Nous innovons avec la technologie Mixto® pour vous garantir le meilleur résultat".

Un gazon naturel renforcé par des fibres synthétiques !

Voici la technologie Mixto® conçue par les équipes R&D d'id verte pour répondre aux exigences des gestionnaires et des sportifs en cumulant les avantages des deux



Avec un drainage optimal quatre fois supérieur aux exigences de la norme NFP 90-113 grâce au substrat Perméasport®, le gazon naturel renforcé Mixto® offre une qualité de jeu constante toute l'année quelles que soient les précipitations.

surfaces : la souplesse et le confort de jeu du gazon naturel, la durabilité et la résistance du gazon synthétique.

Mixto® est la combinaison innovante entre un substrat élaboré Perméasport® et une fibre synthétique Limonta®.

Une alliance de technologies innovantes

Substrat novateur aux performances sportives, agronomiques et environnementales de haut niveau, Perméasport® offre donc un drainage quatre fois supérieur aux exigences de la norme NFP 90-113. Cette particularité procure de meilleures conditions de croissance au gazon naturel moins sensible aux risques cryptogamiques (d'où des traitements réduits), et une plus grande résistance à l'arrachement par un enracinement profond (26 à 30 cm). Cette perméabilité exige l'installation d'un arrosage automatique pour ajuster au mieux les apports.

Entre deux couches de Perméasport® pour une parfaite homogénéité de la surface et un profond enracinement des graminées, on pose le support du Mixto® composé de filaments synthétiques Limonta®, cousus sur un tissu spécial en coton. Ces fibres synthétiques ultra-résilientes (hautes de 40 mm, 65 mm ou 70 mm selon le sport pratiqué) sont assez rigides pour ne pas plier et "porter" le ballon ce qui assure un jeu rapide.

Ce support permet de renforcer considérablement la résistance à l'arrachement, et de résister aux poussées, mêlées, tacles,

idverde
PARCS ET ESPACES VERTS LE PAYSAGE

scalpes... de tous les champions, en herbe ou professionnels ! Et donc de limiter les travaux de remise en état après les matchs.

De réelles performances

Comme les joueurs du Réal Madrid au stade Santiago Bernabeu, profitez de la souplesse et de la résistance du terrain, des performances supérieures aux exigences normatives des terrains de grands jeux et des nombreux avantages de cette technologie conforme à la norme NFP 90-113, à savoir :

- un renforcement racinaire du gazon,
- une résistance à l'arrachement,
- une surface de jeu plane et homogène,
- des interventions de maintenance réduites et simplifiées,
- une haute perméabilité avec un drainage optimal, d'où une résistance aux maladies cryptogamiques,
- une meilleure performance et une rapidité de jeu,
- une souplesse de jeu limitant les risques de blessures,

Depuis plusieurs années, Id verte est partenaire de l'ASM Clermont-Ferrand. Pour Hervé Lançon, PDG d'id verte, nous partageons les mêmes valeurs de loyauté sportive. Ensemble, avec nos équipes, nous allons au bout de nos projets et de nos ambitions !



La stabilité du sol facilite la fluidité et les rebonds du ballon. Les joueurs ont des appuis plus stables. Le risque de blessures est réduit grâce à la stabilité et la souplesse du sol sportif Mixto® qui favorise l'absorption de chocs.

- une utilisation intensive du terrain : plus de 1 000 heures de jeu par an !

Les bienfaits du gazon naturel pour votre terrain d'honneur

La technologie hybride Mixto® permet de renforcer les gazons naturels particulièrement sollicités tout en conservant leurs bienfaits environnementaux (perméabilité des sols, dépollution de l'air, filtration de l'eau, lutte contre les îlots de chaleur urbaine). Un investissement d'avenir donc :

- sur les terrains de grands jeux (football, rugby...) où l'installation d'un gazon hybride Mixto® augmente considérablement les temps de jeu qui peuvent être jusqu'à 4 fois supérieurs (1 000 heures par an) à un gazon naturel en substrat élaboré. Ce qui permet aux collectivités

d'économiser leur foncier et parfois de construire/rénover un seul terrain au lieu de 3 ou 4 en gazon naturel.

- sur les golfs, pour les cheminements, sur les talus de bunker et de départ mais aussi sur les plateaux de départ.
- en ville, le gazon hybride Mixto® s'adapte à de nombreux aménagements paysagers (zones de promenades, plaines de jeux, parcs urbains, zones de pique-nique ou de camping...).

Mixto® associe les attraits du gazon naturel et les performances de la technologie hybride. C'est un investissement raisonné qui garantit une qualité optimale et durable à votre terrain d'honneur. C'est l'avenir des terrains de sports, l'avenir de la ville durable !

www.mixto-hybride.com
www.idverde.com

Des terrains pour des champions !

Depuis sa construction en 1911, le stade Marcel-Michelin a suivi l'évolution du rugby. L'ASM a financé, sur les 10 dernières années, des travaux à hauteur de près de 30 millions d'euros pour transformer son enceinte sportive (19 022 spectateurs).

Champions de France 2010, 11 fois vice-champions de France, pour cette nouvelle saison, les "jaune et bleu" de l'ASM disposent d'un outil exceptionnel avec le Centre d'Entraînement et de Perfectionnement (un investissement de 7 millions d'euros), de quoi aborder l'exercice 2015-16 avec la plus grande ambition !

Pour Eric de Cromières, président de l'ASM, "Lors de la dernière coupe du monde de rugby, nous avons pu apprécier le comportement des gazons hybrides. Aussi, nous avons choisi cette technologie pour nos deux terrains et la plus récente, Mixto® pour notre terrain d'entraînement. Sur les deux terrains, c'est id verte qui a piloté les chantiers (avec le cabinet Novarea en qualité d'AMO). Leurs équipes performantes et très impliquées nous garantissent la qualité des travaux.

Après les matchs, nous constatons que l'entretien est moins important. Mais comme une Formule 1, ce sont des technologies sophistiquées qui demandent un entretien spécifique qui a un coût similaire à celui d'un gazon naturel classique.

Aujourd'hui, nous pouvons accumuler les heures d'entraînement et de jeu quelles que soient les conditions météorologiques ce qui apporte beaucoup de souplesse au programme de préparation physique de nos joueurs. Par ailleurs, ils apprécient beaucoup ces surfaces de jeu car les joueurs, les avants et les arrières, ont de meilleurs appuis lors des impulsions et des mêlées, donc moins de risques de blessures. Ils gagnent en confiance car la surface est plus stable".

www.idverde.com www.mixto-hybride.com

LA PAROLE AUX PARTENAIRES

Nicolas Sauzet, Directeur régional d'Idverde

ID VERDE, UN LEADER SUR LA PELOUSE

Monsieur Sauzet, présentez-nous la société Idverde...

Fondée voilà plus de trente années, Idverde intervient comme le leader des espaces verts auprès des collectivités, des particuliers et des industriels. Si les collectivités représentent 80% d'un chiffre d'affaires qui s'élevait à 10 millions d'euros en 2015 pour notre agence, le secteur privé correspond à 20%. Aujourd'hui, nous sommes 3000 collaborateurs oeuvrant dans 45 agences couvrant l'ensemble du territoire français. Je suis moi-même directeur de l'agence « Atlantique Sud » qui regroupe les sites de La Rochelle, Niort, Challans et emploie 110 personnes. Parmi nos clients figurent des collectivités locales et des entreprises privées qui sont, comme nous, partenaires des Jaune et Noir. La Zone Artisanale de Beaujeu-Puilboreau, le quartier de Mireuil et la nouvelle zone d'activités bas carbone de Lagord font partie des derniers grands chantiers que l'on nous a confiés.

Quels sont les différents pans de votre activité de paysagiste ?

Nous avons vocation à créer et entretenir des espaces paysagers, que ce soit pour des parcs, des jardins, des sites industriels, des écoles ou encore des terrains de sport. Ces aménagements extérieurs peuvent concerner la plantation, l'engazonnement, la régénération, l'élagage, mais également l'installation d'arrosage automatique et l'édification de terrasses en bois, de clôtures, de murets...

Comment vous démarquez-vous dans le domaine concurrentiel des entreprises du paysage ?

Notre métier a énormément évolué ces dernières années et requiert des expertises à plusieurs niveaux. Grâce à notre taille d'entreprise, nous pouvons proposer à nos clients des équipes spécialisées pour tout type de besoins. Pour répondre au mieux aux attentes de nos donneurs d'ordre, nous avons un bureau d'études dédié et un service R&D actif. Ainsi, nous pouvons faire des propositions sur-mesure intégrant les meilleures tech-



NUMÉRO UN FRANÇAIS DE LA CRÉATION, RÉGÉNÉRATION ET ENTRETIEN DES ESPACES PAYSAGERS, IDVERDE ET SES 3000 COLLABORATEURS INTERVIENNENT AUSSI BIEN EN MILIEUX NATURELS, URBAINS QUE SPORTIFS. DIRECTEUR DE L'ENTITÉ « ATLANTIQUE SUD », NICOLAS SAUZET NOUS CONFIRME ICI SA VOLONTÉ DE DÉVELOPPER LOCALEMENT L'ACTIVITÉ « SPORT » ET D'OPTIMISER LE PARTENARIAT QUI LIE SON ENTREPRISE AU STADE ROCHELAIS.

niques actuelles. En parallèle, nous avons bien sûr une approche éco-environnementale très poussée et sommes très attentifs aux normes de sécurité en vigueur.

Quel type de collaboration votre entreprise entretient-elle avec le monde sportif ?

Pour des besoins de plus en plus nombreux dans ce domaine, une cellule Intergreen « experts en terrains de sport » a été créée au sein d'Idverde, qui intervient aussi bien sur les pelouses naturelles que synthétiques. D'ailleurs, la pelouse du stade Micholin de Clermont Ferrand est la première en France à profiter de notre nouveau procédé hybride Mixto, alliant fibres naturelles et fibres synthétiques. Cette nouvelle technologie répond aux exigences des gestionnaires et des sportifs. Elle présente de nombreux avantages comme la souplesse et le confort de jeu du terrain naturel, la durabilité et la résistance du gazon synthétique. Nous nous appliquons à développer notre expertise en la matière et à jouer au mieux notre rôle de conseil auprès de certains opérateurs. Aujourd'hui, nos références sont nombreuses, allant des terrains d'entraînement du PSG au Parc des Princes, en passant par les installations du Stade de Reims et le centre d'entraînement de Clairefontaine.

En quoi consiste votre partenariat avec le Stade Rochelais ?

Même si nous sommes partenaire depuis plusieurs saisons, nous avons décidé d'optimiser cette année le lien qui nous unit au club pour mieux faire connaître l'activité « sport » que nous avons tout particulièrement développée dernièrement. Aujourd'hui, les jardiniers qui interviennent sur la pelouse du Stade Deflandre portent les couleurs d'Idverde. À l'instar de ce que nous proposons à d'autres clients, nous nous inscrivons également dans une fonction support avec le Stade Rochelais qui permet à celui-ci de nous consulter dans notre domaine de compétences. Nous sommes ravis d'accompagner et de soutenir le Stade Rochelais tout au long de la saison.

www.unibeton.fr

LA PAROLE AUX PARTENAIRES

Dominique Pohn, Directrice Commerciale Région Ouest Pays de Loire d'Unibéton

UNIBÉTON UNI AVEC LE RUGBY ROCHELAIS

PRODUCTEUR DE SOLUTIONS BÉTON PRÊT À L'EMPLOI, UNIBÉTON PROPOSE PARTOUT SUR LE TERRITOIRE FRANÇAIS SON EXPERTISE ET SON EXPÉRIENCE POUR OPTIMISER LA CONSTRUCTION DE LOGEMENTS, DE BÂTIMENTS COMMERCIAUX ET INDUSTRIELS, DE VOIRIE OU ENCORE D'OUVRAGES D'ART. FORT D'UNE IMPLANTATION PERFORMANTE EN CHARENTE-MARITIME, LE PARTENAIRE « LONGUE DURÉE » DU STADE ROCHELAIS APPLIQUE LOCALEMENT UNE POLITIQUE DE PROXIMITÉ QUI RASSURE ET FIDÉLISE SES CLIENTS.

Nouveau siège régional du Crédit Agricole, nouvel Hôtel de Police, digues anti-submersions marines, salle polyvalente Bernard Giraudeau de Mireuil : tous ces édifices rochelais construits et à venir portent la marque Unibéton. Privilégiant la proximité et le conseil auprès de ses clients, qu'ils soient maîtres d'œuvre, entreprises du BTP, PME, artisans, négociants, paysagistes ou particuliers, la société dispose de 7 centrales à béton en Charente-Maritime. Ces unités de production constituent un dispositif industriel de pointe dans notre département qui fait la part belle à l'innovation pour des solutions-produits et des services accompagnant les enjeux de la construction durable.

3,8 MILLIONS DE M³ DE BÉTON « PRÊT À L'EMPLOI »

Ainsi, dans chacune des 5 régions d'Unibéton, des équipes expérimentées accompagnent leurs clients et leur apportent la solution adaptée à leurs projets quelle que soit la nature du chantier. Toujours plus proche, toujours plus à l'écoute : tel est l'engagement des 600 salariés de l'entreprise. L'organisation spécifique terrain d'Unibéton sait souvent faire la différence. En effet, elle s'appuie sur ses coordinateurs d'exploitation qui assurent l'inter-



face avec le client, le commercial et le chef de centrale afin de gérer la réalisation des chantiers dans les délais impartis, ce qui fait souvent la différence. Elle se démarque aussi par la richesse de sa gamme produits et sa capacité à développer des solutions adaptées pour les maîtres d'ouvrage, architectes, aménageurs, paysagistes et collectivités locales.

Aussi, pour renforcer le lien qui l'unit avec l'environnement économique local, Unibéton est depuis 2008 partenaire du club de rugby rochelais : « être partenaire permet d'entretenir un relationnel de qualité avec nos clients », explique Dominique Pohn, Directrice Commerciale Région Ouest Pays de la Loire avant d'ajouter en conclusion que la mise en réseau avec d'autres partenaires du club est appréciable et assoit Unibéton comme acteur majeur du bassin industriel charentais-maritime.



Filiale d'HeidelbergCement (acteur mondial majeur des matériaux de construction : granulats, ciments et béton « prêt à l'emploi »)

600 salariés / dispositif de 173 unités de production réparties sur le territoire français
3,8 M de m³ de béton « prêt à l'emploi » / 396 M€ de chiffre d'affaires.

10 Dunkerquois

LA VOIX DU NORD VENDREDI 11 NOVEMBRE 2016

La Cité des Cheminots a un stade tout nouveau, tout beau

Les travaux de réhabilitation du vieux stade des Cheminots, à Saint-Pol-sur-Mer, viennent de se terminer. La ville a investi dans un nouveau terrain de football, une nouvelle piste d'athlétisme et une nouvelle tribune. Il est inauguré aujourd'hui.

PAR ANNICK MICHAUD
dunkerque@lavoixdunord.fr

SAINT-POL-SUR-MER.

Fermez les yeux. C'était il n'y a encore pas si longtemps. Quelques mois. Le stade des Cheminots cultivait son côté vintage avec sa tribune déginguée, sa piste d'athlétisme collecter en cendrée, et son terrain de football où jouer un match était aléatoire. Ouvrez les yeux. Le stade des Cheminots est aujourd'hui vert, bleu, brique. Vert comme la pe-

« La piste d'athlétisme, je la veux ouverte. Tous les clubs qui en feront la demande pourront y venir. »

JEAN-PIERRE CLICQ

louse dernière génération qui garnit le terrain (lire ci-dessous), bleu comme les couloirs de la piste d'athlétisme en résine, brique comme le matériau qui signe le soubassement de la nouvelle tribune.

Tout juste un peu aidée financièrement par la fédération française de football, la ville de Saint-



Une belle tribune, une piste d'athlétisme en résine, un terrain de football dernier cri : voilà le nouveau stade. PHOTO PIERRE VOLT

Pol-sur-Mer n'a pas lésiné pour redonner du cachet au stade de la Cité des Cheminots, qui n'avait pas vu un engin de chantier depuis bien longtemps. Elle a investi « 1,5 million d'euros », annonce Jean-Pierre Clicq, premier

adjoint au maire. Les sportifs viennent tout juste de se réapproprier les lieux. Les premiers matches de football de l'Union sportive communale et cheminote (USCC) viennent de s'y disputer. Avec ses trois cou-

loirs de 400 m (quatre sur la ligne droite), la piste attend de sentir les premières foulées s'y dérouler. « Je la veux ouverte. Tous les clubs qui en feront la demande pourront y venir, les Saint-Polois aussi », annonce Jean-

LES SPORTIFS ET LA GRANDE GUERRE

Aujourd'hui, les cérémonies du 11 novembre passeront par le stade des Cheminots, pour une visite de l'équipement rénové, à l'issue du défilé qui démarrera à 10 h 45 de la place du Chevalier-de-Saint-Pol. La ville a aussi voulu rendre hommage aux sportifs qui ont combattu pendant la Première Guerre mondiale. Certains y sont morts, comme Roland Garros, Octave Lapize, Jean Bouin. Une exposition, *De la sueur... au front*, sera présentée en fin de matinée à la ferme Marchand, avant d'être visible du 16 au 30 novembre à la médiathèque.

Pierre Clicq, satisfait du chantier qui n'aura connu comme mésaventures que la découverte de blocs de béton pas repérés avant. « Le terrain des Cheminots devient un beau stade de foot », se félicite l'élu. ■

Mi-synthétique, mi-naturel, un terrain dernier cri

Le terrain du stade des Cheminots n'a pas encore beaucoup d'équivalents en France, hormis ceux des rugbymen du Stade clermontois ou de Marcoussis, le site fédéral. Excusez du peu... Sa particularité ? Il est doté d'une pelouse nouvelle génération, développée par l'entreprise spécialisée Idverde, qui a une antenne à Petite-Synthe. Baptisé Mixto, le revêtement a la particularité de mêler gazon synthétique et pelouse naturelle. « En Italie, j'ai vu un terrain synthétique mal entretenu. Le gazon poussait dedans, raconte Samuel Bever, directeur de la zone Flandres Littoral d'Idverde. L'idée est venue de mélanger les deux. »

FOOT, RUGBY, GOLF...

De grands clubs de foot comme le Real Madrid ont adopté ce nouveau gazon. En France, outre le monde du rugby, Idverde a travaillé avec le Stade de Reims pour une installation de tennis ballon et le monde du foot montre son intérêt pour la technique Mixto. « On a aussi fait un départ de golf à Dunkerque, c'est une zone très sollicitée », note Samuel Bever.

Côté porte-monnaie, « l'investissement est entre le synthétique et le naturel », compte-t-il. « Le surcoût peut être largement compensé par la durée de vie et l'entretien », envisage Jean-Pierre Clicq, le premier adjoint de Saint-Pol-sur-Mer, pour justifier le choix de cette pelouse pour le stade des Cheminots. Et parce qu'à Saint-Pol, on aime les nouvelles technologies. « Quand on a fait le synthétique, à l'époque, c'était la Rolls, qui est plus perméable », explique encore le technicien. Autres avantages : « Un entre-

2208



« Les racines sont prises dans le synthétique, l'herbe ne s'arrache plus », explique Samuel Bever.

Idverde invente une pelouse sportive hybride très résistante



Mixto

L'INVENTION IDVERDE

Président : Hervé Lançon
Chiffre d'affaires : 380 millions d'euros fin 2016
Effectif : 4.500 personnes
Secteur : environnement

Les pelouses de stade gorgées d'eau l'hiver et impraticables, tous les amateurs de ballon rond ou ovale connaissent ce problème. D'où l'invention mise au point par Idverde, spécialiste de l'entretien des espaces verts, qui a notamment pour clients le centre d'entraînement de Marcoussis pour le rugby et de nombreux stades, dont celui de Clermont-Ferrand. La société vient justement d'installer dans la capitale auvergnate une toute nouvelle pelouse nommée « Mixto » (photo), qui supporte une utilisation par fortes pluies. « Utilisée sur

le terrain d'entraînement, elle est hybride puisqu'elle est composée de fibres synthétiques et de gazon naturel », précise Hervé Lançon, président du directoire d'Idverde. Les filaments synthétiques, fournis par son partenaire Limonta, sont cousus sur un tissu en coton et se mêlent au gazon naturel semé sur un substrat dont la composition est protégée par le brevet déposé par Idverde. Fait de sable très drainant, il évite la stagnation de l'eau alors que les racines du gazon s'enfoncent profondément dans la terre. « Cette pelouse présente donc une forte résistance aux sollicitations et aux agressions du jeu. Son utilisation intense peut aller jusqu'à 1.000 heures par an », poursuit-il.

Toujours d'après Idverde, le temps de réalisation et de mise en œuvre de ce gazon hybride est très serré, puisque « le jeu est possible seulement six semaines après le semis. » Un second stade, de football cette fois, vient d'en être équipé à Saint-Pol-sur-Mer, dans le Nord. Côté coût, l'entreprise annonce un prix de 500.000 euros pour une pelouse Mixto contre 400.000 euros pour un revêtement conventionnel totalement en herbe et 600.000 euros pour une pelouse hybride classique. — S. d. G.

AGGLOMÉRATION DIJONNAISE

Cahier Local 11

SAINT-APOLLINAIRE

Dernière phase de travaux pour le terrain synthétique

Les travaux du terrain de sports synthétiques lancés il y a près de trois mois ont été présentés récemment.

La présentation technique du terrain synthétique en cours d'installation au complexe sportif de Louzole a eu lieu vendredi matin en présence de représentants des collectivités locales et du monde sportif ainsi que du député maire Rémi Delatte et du conseiller municipal délégué aux sports Gérard Foucard.

Réalisés conjointement par l'entreprise de travaux publics Pennequin et idverde, spécialiste de l'aménagement paysager des sites naturels, urbains et sportifs basé sur la commune, les travaux ont débuté il y a environ deux mois et demi. La dernière phase de mise en œuvre est en marche et le terrain devrait être opérationnel d'ici quelques jours.

Laurent Bamale, maître d'œuvre A2C Sports a précisé, lors de son intervention, que cette réalisation répondait à toutes les normes imposées par la Fédé-



Pierre-Yves Doudoux entouré de Laurent Bamale, Benoît Roizot et Francis Pennequin a reçu des ballons dédiés. Photo Martine Clément

ration française de football, ajoutant également qu'il serait ponctuellement utilisé pour les entraînements des équipes de rugby de la ville.

Ce nouveau terrain permettra ainsi aux sportifs locaux de pouvoir s'entraîner même lors de conditions météorologiques défavorables. Sa durée de vie varie entre dix et quinze ans et a un entretien facile.

Coup de pouce pour l'économie locale

« Le chantier, d'un montant total de 513 546 €, est

un vrai coup de pouce pour l'économie locale », ont précisé Francis Pennequin (Entreprise Pennequin) et Benoît Roizot (directeur idverde), puisque toutes les phases ont été réalisées par des entreprises locales.

À l'issue de cette visite, Pierre-Yves Doudoux, président de la section Football de l'Association sportive et culturelle de Saint-Apollinaire a reçu deux ballons dédiés des participants, marquant ainsi le début d'une nouvelle aventure sportive.



GRANVILLARS

ID Verde met l'accent sur la prévention des accidents

ID Verde est un des leaders français de la création, la réhabilitation et l'entretien d'espaces paysagers. Archives.

Depuis trois ans, l'entreprise spécialisée dans la création et l'entretien d'espaces paysagers n'a enregistré aucun accident de travail, dans un secteur d'activités pourtant à risques.

Grosse journée ce vendredi chez ID Verde à Grandvillars, l'un des deux sites de l'Aire urbaine spécialisée dans l'aménagement du paysage avec la visite de l'ensemble de la direction France du groupe. Pascal Peugeot occupe le poste de directeur de la région Est et la direction du site de Grandvillars ; l'autre site se situant sur Montbéliard. A eux deux, les sites comptent 80 salariés.

Quelques exemples de réalisation à leur actif : la place d'Armes à Belfort, le THNS du pays de Montbéliard (aménagement de la nouvelle ligne de bus) et le terrain synthé-



Charles Triantafyllou, nouveau directeur du site de Grandvillars.

que de Lure. Cela fait trois années de suite que la direction France du groupe se déplace à Grandvillars pour féliciter le personnel du site pour ses efforts de tous les instants qui ont permis de ne pas avoir à subir d'accident de travail pendant toute cette période.

Remise d'un trophée

Comme l'a expliqué Hervé Lançon, président du groupe : « Il faut toujours se mettre en position de vigilance afin d'anticiper l'accident qui malheureusement risque d'intervenir à tout instant dans un métier fortement accidentogène », avant de poursuivre en indiquant que chez ID Verde le taux de fréquence est de 30 pour 1 million d'heures travaillées alors que dans la profession ce taux se situe à 76. Lors de cette cérémonie Charles

Triantafyllou, tout nouveau directeur du site de Grandvillars, venant de la région bordelaise, a reçu un trophée d'encouragement récompensant les efforts de tout le personnel vis à vis de la sécurité.

« Il faut toujours se mettre en position de vigilance afin d'anticiper l'accident qui malheureusement risque d'intervenir à tout instant dans un métier fortement accidentogène. »

Hervé Lançon
Président du groupe

ID Verde en quelques chiffres

- 50 agences en France et 3000 salariés.
- 35 agences en Angleterre et 1500 salariés.
- 400 millions € de CA en 2016 en France et 3 % d'investissement de celui-ci en hommes et machines.
- 50 % du CA réalisé en travaux d'entretien et 50 % en création.
- 90 % du CA fourni par les collectivités.
- 65 % de la charge de travail font suite à des appels d'offres de marchés publics. Pour atteindre ce but, l'entreprise s'appuie sur une importante structure commerciale à la fois nationale et aussi locale, comme c'est le cas pour les deux agences présentes dans l'Aire urbaine. Les chantiers sont réalisés entièrement par l'entreprise : « Pas de dilution des responsabilités » comme l'indique Hervé Lançon.
- Mixto, c'est le brevet déposé d'une technique de fabrication de terrain avec une réalisation de référence à l'appui : le terrain de rugby de Clermont-Ferrand.
- Objectif à 2 ans : obtenir la certification MASE (Manuel d'amélioration de sécurité des entreprises).

SUD TERRITOIRE 13

CCRLP FAIT LA UNE

RHÔNE LEZ PROVENCE

BOLLÈNE/LAMOTTE-DU-RHONE Sécurité

Idverde met la sécurité au cœur de ses priorités

L'agence de Provence de Idverde reçoit son second trophée pour une deuxième année sans accident.

L'agence de Provence Idverde est basée à Lamotte-du-Rhône. Son directeur local, Paul Rambaud, qui gère une soixantaine d'employés, tient à une politique rigoureuse de prévention et de maîtrise des risques professionnels et des situations dangereuses. Une vigilance qui paye puisque pour la seconde année consécutive cette agence provençale vient de décrocher son second trophée pour une nouvelle année sans accident.

Rappelons qu'Idverde est spécialisée dans l'aménagement paysager et la maintenance de sites naturels, urbains et sportifs. Le groupe compte 4 500 collaborateurs répartis dans un réseau de 50 agences en France et de 59 agences au Royaume-Uni, agences au sein desquelles Idverde met au cœur de ses priorités la sécurité de ses collaborateurs. Sa démarche de prévention et sécurité est centrée sur la sensibilisation, la formation, l'accompagnement pédagogique et la responsabilisation de ses collaborateurs. Vendredi, au restaurant lamottois « Les Tourelles », au cours d'une cérémonie spéciale à laquelle assistait bon nombre des collaborateurs, Paul Rambaud a reçu des mains d'Hervé Lançon, président du groupe, le trophée en question : « Depuis des années nous avons fait de la sécurité notre priorité, expliquait le président Lançon. Nous avons divisé par 3 le nombre d'accidents de travail dans le



L'agence provençale a décroché son second trophée zéro accident.

cadre de nos activités sur ces huit dernières années. Nous pouvons nous féliciter de ces bons résultats. Notre objectif commun est d'atteindre « Zéro » accident dans toutes nos agences. Certaines faillissent déjà comme l'agence de Provence qui, depuis deux années consécutives, n'a enregistré aucun accident et l'en suis fier ! ». En plus de ce trophée tous les collaborateurs seront récompensés et encouragés à poursuivre leurs efforts. Leader européen de l'aménagement paysager des sites naturels, urbains et sportifs, Idverde réalise des prestations sur mesure de création, d'entretien et de régénération. Avec un chiffre d'affaires de 370 millions €, Idverde est leader sur le marché des espaces verts en Europe. Ses engagements d'entreprise

MONDRAGON Première nuit de la lecture

La littérature pour tous



Le club ados était présent à cette première nuit de la lecture

Samedi dernier, la bibliothèque municipale a accueilli la première édition de la "Nuit de la lecture", un événement national proposé par le Ministère de la Culture. Pour cette grande première, Stéphanie, l'animatrice, était épaulée par les jeunes du club ados qui se sont joints à la manifestation. La soirée s'est déroulée de 18 à 22 heures autour de contes-métra-

ges, d'un jeu sur l'art préparé avec le CLAS et un débat sur le harcèlement à l'école après un repas type "auberge espagnole". Les jeunes, entourés par Émilie, ont par la même occasion travaillé sur le 2e numéro de « Paroles de jeunes », un petit journal "des jeunes pour les jeunes mais pas que". La bibliothèque participe également au salon du livre

jeunesse de Saint-Paul-Trois-Châteaux, 100% Sésame. Les jeunes participants doivent choisir cinq romans, les lire, rencontrer les auteurs et défendre leur préféré.

Contact : Espace 2000 et plus au 04 90 40 49 12 ou sur le site internet : <http://alshmondragon.vix.com/als>

Samedi 4 février 2017

BESANCON 5

BESANCON Sécurité au travail

Id verte : objectif zéro bobo

Le leader européen de l'aménagement paysager Id verte fait de la sécurité sa priorité. Parmi ses cinquante agences nationales, l'entreprise de Besançon fait figure d'exemple, en remportant l'objectif « zéro accident » cette année.

« Une fois, je me suis fait écraser le pied par une remorque. À l'époque on n'avait pas d'habits de travail, ni de chaussures

de sécurité. » Bruno Boucon, salarié des premières heures de l'agence bisontine, créée dans les années 1980, mesure le chemin parcouru. Le trophée « zéro accident », décerné par le groupe Id verte, couronne plus d'un an d'activité sans la moindre entorse.

Une fierté pour les 36 salariés, dont Floriane Cuinet, la seule femme de l'agence : « La sécurité, c'est la règle n°1 », affirme-t-elle. Car les risques sont nombreux

dans l'aménagement paysager : « Les employés travaillent dans un milieu hostile, explique Hervé Lançon, PDG d'Id verte. Ils manipulent des engins lourds et coupants, travaillent dans des postures fatigantes, sans compter les accidents plus graves de la route. »

Un balisage des dangers

Veiller à ce que les ouvriers se protègent avec les bons équipements, faire respecter les plans de sécurité des chantiers... Chaque situation nécessite un balisage des dangers, depuis l'utilisation des machines jusqu'à la prise en compte des conditions météo.

« Cela doit être un souci constant, et une prise de conscience collective. À chaque accident, nous « dramatisons » la situation, nous l'analysons, et nous sanctionnons parfois. »

Les efforts portent leurs fruits : « En huit ans, nous avons divisé par trois le nombre d'accidents parmi nos cinquante agences françaises : on est à 30 %, soit deux fois moins que la moyenne nationale », précise M. Lançon. Un résultat toutefois encore perfectible. « Zéro accident, ça reste encore exceptionnel. On doit récompenser ceux



Jour de relâche pour les salariés d'Id verte Besançon, mis à l'honneur lors de la remise du trophée, en présence de Hervé Lançon, PDG, et Stéphane Thomassey, directeur de l'agence bisontine. Photos Arnaud CASTAGNÉ

qui y parviennent. » Les champions du jour recevront des chèques cadeaux, dont la valeur augmentera l'année prochaine, si l'exploit se renouvelle. Une récompense de bon augure pour l'avenir de l'entreprise : le métier est ancien, mais, à l'heure où les villes se mettent au vert, « il n'a jamais été aussi moderne », conclut M. Lançon.

Émilie SALABELLE

36 salariés travaillent dans l'agence Id verte de Besançon.



Floriane Cuinet, la seule femme de l'agence sur le terrain : « La sécurité, c'est la règle n°1 », affirme-t-elle.

L'EST RÉPUBLICAIN | MERCREDI 5 FÉVRIER 2014

LE TOULOIS

Velaine-en-Haye

Trophée sécurité pour les espaces verts

Depuis toujours, la sécurité des salariés est une priorité pour le groupe ISS Espaces verts. À la prise de fonction d'Hervé Lançon en 2008 au poste de directeur général, la démarche de sécurité s'est accentuée avec la mise en place d'outils de formation et d'accueil des salariés pour protéger l'intégrité physique du personnel, ce qui est l'affaire de tous.

L'agence ISS Espaces verts de Velaine-en-Haye, forte de 80 emplois, recrute régulièrement des personnels qualifiés mais aussi en apprentissage et en insertion ou réinsertion se situe sur la ZAE du Parc de Haye. Sous la direction de Jean-Luc Rupp, elle s'est particulièrement investie dans cette démarche (en collaboration avec la Mutuelle sociale agricole de Vandœuvre), pro-



Les Équipes d'ISS Espaces Verts fières de leurs trophées remis des mains du directeur général Hervé Lançon.

duisant ainsi les effets souhaités, à savoir : pas d'accident du travail depuis le 7 novembre 2012 ce qui, compte tenu des risques journaliers du métier, est une très belle performance.

L'agence est mise à l'honneur aujourd'hui pour cette implication, par la voix d'Hervé Lançon (directeur général) qui souhaitait remercier et féliciter personnellement tous les salariés pour ces résultats

en les encourageant à poursuivre dans cette voie, valeur d'exemple pour l'ensemble de la profession et rappeler à tous que l'humain n'a pas de prix. L'ensemble du groupe ISS Espaces verts continuera

de mettre tout en œuvre pour poursuivre ses engagements de respect de la personne. Un cocktail (sans alcool) a été organisé pour discuter librement et en toute simplicité de la vie de l'agence.

Id verte investit dans le reboisement

A LA UNE / YCHOUX / Publié le 01/01/2016 à 3h34 par Axel Frank.

S'ABONNER À PARTIR DE 1€ COMMENTAIRES SUSPENDUS



▲ Impliquée dans la défense de l'environnement, la société Id verte a financé le reboisement de 2 hectares de pins maritimes à Ychoux. ©PHOTO PUR PROJET

Id verte est une entreprise spécialisée dans l'aménagement paysager, l'entretien de sites naturels, urbains et sportifs. Entreprise citoyenne et investie dans la protection de l'environnement, elle s'est engagée à participer à la reforestation de parcelles dans le massif des Landes de Gascogne, particulièrement touché par la tempête Klaus en janvier 2009. À chaque signature d'un contrat important, Id verte propose de reboiser des parcelles.

Avec son partenaire Ekodev, associé au collectif Pur projet, elle a financé la plantation de pins maritimes sur une parcelle de 2 hectares de la forêt communale d'Ychoux, qui bénéficie du régime forestier.

Le chantier de reboisement a eu lieu le 18 décembre dernier, en présence du maire de la commune, Marc Ducom, du directeur régional pour le Sud-Ouest d'Id verte, Hervé Bouyrie, d'un représentant de l'Office national des forêts et des partenaires Ekodev et Pure projet. Les travaux ont été effectués par la Forestière de Gascogne avec la plantation de feuillus, chênes pédonculés et bouleaux, en bordure du peuplement de pins maritimes.

Axel Frank

Paris Saclay Jeudi 16 février 2017 - 19

GOMETZ-LE-CHÂTEL

Les enfants s'activent pour la création du char du Carnaval

La MJC et les enfants de la ville ont fabriqué le char qui défilera au Carnaval le 18 mars, sur le thème du cycle de l'eau.

La grande montagne, réalisée par les enfants du centre de loisirs, domine la maquette. Des petits moutons broutent l'herbe et quelques maisons sont déjà posées. La semaine du 8 au 15 février, les jeunes Gometziens, aidés de Joaquin, bénévole et "maître d'œuvre" du chantier de Fauvette, présidente de la MJC, et d'Anne, la directrice, ainsi que de nombreux bénévoles, ont peint, fabriqué, collé des matériaux recyclés afin de créer la grande maquette qui défilera lors du carnaval du 18 mars. Pour la deuxième année consécutive, la MJC, créée en 2016, s'occupe de fabriquer le char du carnaval. Et cette année, c'est le cycle de l'eau qui a été choisi comme thème : « Cela a été réfléchi avec la mairie, l'école et les autres associations.

De la montagne à la mer, le cycle de l'eau vu par les enfants. Comme les enfants travaillent à l'école sur l'eau, nous voulons créer un lien », explique Anne. Les cartons d'emballage de céréales sont transformés en bateau et le coton est utilisé pour faire un champ de choux. L'idée est de représenter les étapes du cycle de l'eau : le ruissellement depuis la montagne, jusqu'à la mer. On a même conçu une station d'épuration, explique Joaquin. Nous allons aussi réaliser des gouttes de pluie, les nuages et symboliser l'évaporation. Les enfants, une dizaine présents l'après-midi du 10 février, sont concentrés sur leurs tâches. Certains réalisent des maisons, une boulangerie ou des décorations, tous habillés de leur blouse pour éviter les tâches de peinture. « On a ramené plein de cartons », s'enthousiasme un petit garçon, accompagné de sa maman. Du matériel en plus qui servira à étoffer la maquette.

Un atelier éducatif « Comment peut-on représenter l'eau ? », se questionne Fauvette, la solution a vite été trouvée : en découpant des morceaux en forme de goutte dans un rouleau de plastique bleu transparent. Pour les nuages, le rembourrage de vieux oreillers fait l'affaire, le tout suspendu grâce à du fil nylon. Une fois les vacances scolaires terminées, les bénévoles reprendront la main sur les derniers éléments à fabriquer pour que la maquette soit complètement terminée. Elle sera ensuite installée sur la remorque. « Nous travaillons comme pour un puzzle. Il faut que tout soit mobile pour qu'on puisse placer les différents morceaux sur le camion », expliquent Fauvette et Joaquin. Cet atelier, organisé et ponctué par la MJC, a également un but éducatif. « Ils ont compris que l'eau fonctionne comme une roue. Que dans l'atmosphère il y a de l'humidité et que la quantité d'eau est toujours la même », commente Joaquin.

L'an dernier, le char avait été réalisé sur le thème "Les héros du quotidien". Les enfants avaient ainsi confectionné une maquette réaliste de la ville de Gometz. Une partie, le cœur de la ville, a été gardée par la mairie et exposée devant la salle du conseil.

Charlotte Mispodot

LES ULIS

Un KFC a ouvert ses portes

Les élus ont posé avec le personnel pour l'inauguration.

Une franchise KFC a été inaugurée le 13 février, avenue de l'Océanie.

Les amateurs de poulet frit peuvent se réjouir, un restaurant KFC a ouvert aux Ulis. C'est le neuvième implanté en Essonne. L'enseigne a été inaugurée le lundi 13 février en petit comité, en présence de quelques élus dont le maire des Ulis, Françoise Marhuenda. Cette dernière s'est dite ravie de voir arriver ce KFC qui est selon elle, « très important pour le territoire ». Elle a également tenu à remercier KFC France et le propriétaire du restaurant pour « le dynamisme et le lien social qu'ils créent sur le territoire ».

Un restaurant ouvert tous les jours L'enseigne, munie d'un "drive", sera ouverte tous les jours à partir de 11h. Gilles Boehring, vice-président de KFC France, garantit que les clients de régaleront. « On essaie de rester des passionnés de qualité. » Il a également tenu à rappeler que les restaurants KFC utilisent « de vrais morceaux de poulet ».

Corantin Debulre

SACLAY

Le Raid lance la 1^{re} édition du Saclay night N'Day

Les concurrents participeront à son trail de nuit.

Les 17 et 18 février se tiendra la première édition du Saclay night N'Day.

Le Raid, association étudiante de Centrale Supélec, organise dans la vallée de Chevreuse la première édition du Saclay night N'Day. Cet événement a pour but de rassembler autour d'activités sportives 300 étudiants en ingénierie et une centaine de représentants d'entreprises. « Cela permet d'organiser un autre type de rencontres entre étudiants et entreprises. C'est sympa de faire ça autour du sport, ça permet de créer une bonne cohésion », confie Julien Domercq, responsable de la communication du Raid.

De nombreuses activités proposées Le principe est simple, les concurrents s'affrontent par équipe de quatre. L'événement commence par un trail de nuit de 12 km pour rallier le gymnase où auront lieu les activités sportives le lendemain. Le 18 février, place à un parcours modulaire comprenant tout de même 6 km de trail obligatoire puis des boucles de VTT ou de trail qui rapporteront des points au plus rapides.

Juste à côté, un village d'activités proposera de faire du canoë, du ball-trap ou encore un parcours laser. Michelin, partenaire de l'événement, permettra même d'effectuer des simulations d'arrêt au stand de Formule 1. Toutes ces activités rapporteront également des points.

Le soir, les participants se rassembleront à la salle Raymond-Pugetière de Rambouillet pour assister à une grande cérémonie au cours de laquelle seront projetés des montages vidéos et des diapositives. Le Raid, qui fête ses 19 ans et est composé d'une centaine d'étudiants, s'engage en faveur du handisport en permettant aux handisportifs de participer à l'événement.

Corantin Debulre

CHAMPLAN

Zéro accident dans l'année, les salariés honorés

L'entreprise Id Verde a récompensé les salariés de son agence locale pour leur performance en termes de sécurité.

À l'occasion de la création, de la réhabilitation et de l'entretien des espaces verts, la société Id Verde, qui compte 45 agences en France avec plus de 2 500 collaborateurs, appuie son expertise sur une politique rigoureuse de sécurité au travail. D'où, pour la direction d'Id Verde, de récompenser ses agences affichant zéro accident dans l'année. Un objectif atteint par celle de Champlan et sa centaine de salariés qui ont été honorés le vendredi 10 février. « Le résultat d'un travail en commun, la maîtrise des risques avec des équipements appropriés, des matériels performants et modernes, l'utilisation de produits écologiques et la stricte application des règles de sécurité », explique Arnaud Schiller, le directeur de l'agence.

Sur le terrain, deux jeunes femmes qui, comme leurs homologues masculins respectueux des dispositifs, font aussi de la sécurité une priorité. « Il faut parfois élever la voix car, même pour quelques secondes sur minutes, on n'a pas le droit de passer outre les règles de protection, et donc ça se passe sans problème », sourit Ghislaine, jeune femme chef de chantier, approuvée par Jennifer, élagueuse. C'est avec satisfaction que Hervé Langon, directeur d'Id Verde, a décerné un trophée à l'agence et remis son chèque cadeau à tous les salariés : « Par votre bon respect des modes opératoires, vous êtes des contributeurs de la réussite. » Et Denis Huot, responsable sécurité, d'ambitionner « tenter de faire aussi bien que l'agence de Belfort avec ses trois années successives à zéro accident, un beau challenge ! ».

J.-M. Plumet

LINAS

Un salon qui raconte de belles histoires

De magnifiques reproductions étaient à découvrir.

Une expo-vente de Playmobil a réuni des collectionneurs et de belles maquettes.

« Le Bouillon du Roi » qui vaut plus de 5 000 €. « Les Playmobil, c'est un jouet indémodable », reprend un autre passionné de passage sur le salon. Aujourd'hui encore, les enfants sont émerveillés et les parents leur montrent les figurines qu'ils possédaient à l'époque. Et, pour les plus nostalgiques, il était possible d'acheter des boîtes ou de trouver une pièce manquante à sa collection.

Environ 2 000 visiteurs ont sillonné les allées du salon Playmobil les 11 et 12 février au Casom de Linas. Ils ont profité de 1 000 m² dédiés aux collectionneurs de ces petites figurines, pas plus hautes que 7,5 cm, qui ont présenté des reconstitutions parfois impressionnantes. Parmi elles, la maquette du château de Versailles et de ses jardins sur 50 m², mais aussi d'autres thématiques comme Pompéi et ses ruines marines au pied d'un Vésuve qui déverse des flots de laves incandescentes. « Ce week-end encore, les exposants ont créé des dioramas très réussis pour illustrer le soin du détail est poussé à l'extrême, précise l'organisateur, Stéphane Gallin. Nous présentons aussi une pièce unique

Jean-Pierre Lentignac

L'interview



Propos
de **Oussama Bousbih**,
responsable qualité sécurité
environnement pour id verde

Id verde a transformé les contraintes de la certification phytosanitaire en atouts

Comment une des mesures phares du Grenelle de l'environnement - la réduction des usages des produits phytosanitaires (pesticides) - est-elle devenue une obligation pour des milliers d'entreprises? Comment, de cette contrainte réglementaire, id verde, leader de la création, de la réhabilitation et de l'entretien des espaces verts, en a fait un outil de management, mais aussi un atout commercial ?

D'emblée Oussama Bousbih pose le cadre : celui du plan Écophyto 2018, mesure issue du Grenelle de l'environnement pour que la France réduise de moitié l'usage des produits phytosanitaires d'ici 3 ans à compter de tout de suite. « Un décret de 2011 a donné naissance à une certification dont le caractère devait très vite être obligatoire pour tous les acteurs : « Certiphyto ». Elle attestait des connaissances suffisantes des entreprises pour utiliser les produits phytosanitaires en sécurité et en réduire l'usage.

Maintenant, il faut oublier ce nom au profit de celui, plus didactique et précis, de certification d'entreprises du domaine phytosanitaire. Sur les grandes lignes, la terminologie vient avant tout renforcer le caractère contraignant de la mesure, car obligatoire, réclamant aussi une maîtrise technique. »

Mais sur le fond rien n'est changé : il faut qu'en 2018 la France ait

« gagné » son pari de diminuer de moitié l'usage qu'elle fait des pesticides. Derrière les États-Unis et le Japon, elle est le troisième pays le plus gourmand en produits phytosanitaires utilisés à l'hectare. À noter : en 2014 déjà, 800 000 professionnels concernés devaient tous avoir obtenu le fameux certificat.

« Aujourd'hui, toutes nos équipes travaillent en conscience des impératifs réglementaires propres à notre activité. »

AFNOR Certification, qui est accrédité par le COFRAC, continue de délivrer le sésame sans lequel la DRAAF¹ ne donne pas l'agrément pour toutes les entreprises qui vendent, qui

conseillent à la vente ou utilisent des produits phytosanitaires. C'est l'enjeu : sans certificat d'entreprise du domaine phytosanitaire, pas de marchés publics, en attendant des mesures plus coercitives.

QUANT À ID VERDE?

Ils n'ont pas attendu de se retrouver dos au mur. Ils viennent de renouveler, début 2015, leur certificat d'ap-

Repères

- Activité de création et d'entretien d'espaces verts, d'espaces urbains, d'aires de jeux et de terrains de sport.
- Date de création : 1^{er} mars 1989.
- ISS Espaces verts id verde en avril 2014.
- 45 agences et près de 3000 collaborateurs.
- Président : Hervé Lançon.
- CA en 2013 : 280 M€.
- 2 marques : Intergreen (terrain de sport) et Aquaplant (plante d'intérieur).
- Autres certifications obtenues : AFAQ ISO 9001 (qualité), ISO 14001 (environnement), OHSAS 18001 (santé et sécurité au travail), MASE.

www.idverde.com



afnor
CERTIFICATION

L'interview

de **Oussama Bousbih**,
responsable qualité sécurité
environnement pour id verde

plication de produits phytopharmaceutiques. « Comme nous avons de nombreuses agences locales, réparties sur tout le territoire, nous nous sommes servis des contraintes de ce décret pour donner à chacune un cadre à partager avec celui de notre groupe. Aujourd'hui, toutes nos équipes travaillent en conscience des impératifs réglementaires propres à notre activité. Nous sommes riches, déjà, d'une meilleure cohérence ! Ainsi, j'ai pu dire à chacun comment mettre en place les bonnes pratiques d'application des produits phytosanitaires, pour communiquer avec ses clients.

Sur un plan adjacent, celui de l'environnement, c'était aussi important. Ai-je pu avoir un suivi plus précis des stocks ? Qu'est-ce qui était appliqué et comment ? Quels produits ont été supprimés parce que toxiques ou ne rentrant plus dans les critères de la certification obligatoire ? Sans perdre de vue, en attendant l'horizon 2018, celui de 2016, quand les communes n'auront plus le droit d'utiliser certains produits phytosanitaires. Ça nous oblige à trouver de nouvelles solutions, qui nous permettront, d'ici un an, d'intervenir presque partout sans solutions agressives. »

CONTRIBUER AUX DÉMARCHES ENVIRONNEMENTALES DES CLIENTS

Reste le nerf de la guerre, celui du commercial : « Le contexte économique d'aujourd'hui est rude. Le critère prix est toujours prépondérant ! Cependant, imaginons un contexte local sensible aux opinions publiques plutôt écologistes. L'élu, ou le décideur, s'adressera plus facilement à nous, qui lui garantissons le respect

de la réglementation. Nous apportons un service rigoureux. Nous donnons la preuve que nous appliquons parfaitement le décret de 2011 et respectons les critères de cette certification. »

COMMENT C'EST PASSÉ L'AUDIT AVEC AFNOR CERTIFICATION ?

« C'est agréable de travailler avec eux. Ils ont des auditeurs qui comprennent et qui savent que nous ne sommes pas à la recherche du certificat, qu'il faut que ces audits nous aident à faire avancer notre entreprise. Tous les 18 mois,

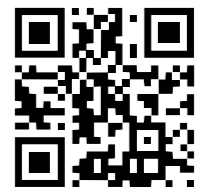
ils pointent très bien les aspects qui ne sont pas parfaits. Ils ont même l'intelligence de relever un écart qui n'aurait pas lieu d'être, mais qui peut nous permettre de faire des progrès sur tel ou tel point. Avec AFNOR Certification, on peut utiliser l'audit pour nous améliorer. »

POINTS FORT D'ID VERDE ?

« Les auditeurs ont apprécié que nous propositions à nos agences un « phyto book ». Celui-ci reprend chaque exigence du décret, comment les appliquer au niveau opérationnel. Ce qui est beaucoup plus efficace que de communiquer par tableaux et sans aucun commentaire. Au niveau du personnel aussi, le fait que le décret impose aux agents, qui utilisent les produits phytosanitaires, d'être agréés après une formation de 2 ou 3 jours, avec un certificat individuel. Cette démarche a permis à notre direction des ressources humaines de repérer parfaitement les compétences de l'ensemble des agents tout en consolidant nos savoir-faire. »

En savoir +

Retrouvez sur www.boutique-certification.afnor.org toutes les modalités de certification afin d'obtenir l'agrément requis pour les entreprises pour la mise en vente, la distribution à titre gratuit, l'application et le conseil à l'utilisation des produits phytosanitaires.



S1504114

11, rue Francis de Pressensé - 93571 La plaine Saint-Denis Cedex - France - T. +33 (0)1 41 62 80 00 - F. +33 (0)1 49 17 90 00
www.afnor.org

afnor
CERTIFICATION



[Deux-Sèvres](#) - Niort, Mauzé-sur-le-Mignon -

Id Verde avait vraiment besoin d'espace

18/06/2015 05:38



L'entreprise a aménagé les espaces paysagers du Clou-Bouchet à Niort, dans le cadre de l'opération de rénovation urbaine.

L'agence niortaise du groupe spécialisé dans les aménagements paysagers et extérieurs inaugure aujourd'hui ses nouveaux locaux à Prin-Deyrançon.

Un peu plus de quatre ans après son ouverture à Niort, c'était en 2011, l'agence locale du groupe Id Verde se sentait vraiment à l'étroit. D'une dizaine de salariés, son effectif est vite passé à une cinquantaine, avec le matériel qui va avec. Autant dire qu'il fallait pousser les murs. Ce qui fut fait en 2014. Id Verde s'est installée dans les locaux de l'ancienne fabrique de meubles Chamaleau à Prin-Deyrançon, en bordure de la route à quatre voies Niort-La Rochelle. Restait là-bas à aménager complètement le bâtiment administratif, ce qui vient de s'achever : la nouvelle agence enfin terminée est inaugurée ce jeudi matin.

Collectivités locales et grosses entreprises...

A la tête de l'agence Atlantique Sud, qui regroupe celles de Challans (Vendée), La Rochelle (Charente-Maritime) et donc Niort, Nicolas Sauzet, tout en faisant visiter ses nouvelles installations, parle de son métier avec passion. Tombé dedans tout petit – son grand-père dirigeait une entreprise du même type dans la Vienne – il a intégré Id Verde sitôt sa sortie d'école d'ingénieur. Un diplôme obtenu en formation par alternance dans le cadre de laquelle le groupe l'accueillait pour sa partie stage en entreprise.

Il explique : « *Nous sommes des paysagistes, mais notre activité est aussi étendue à tout ce qui touche l'aménagement extérieur, les menuiseries et maçonneries paysagères, les dallages* ». Ses clients ? Essentiellement les collectivités locales, les grosses entreprises, mais aussi les particuliers. Les réalisations d'Id Verde dans la région ? Elles ne sont pas inconnues de beaucoup d'entre nous. A Niort, les aménagements paysagers du Clou-Bouchet dans le cadre de l'opération de réhabilitation du quartier ; ceux du quartier Tour-Chabot ; de Niort-Terminal, en voie d'achèvement ; de la zone des Lucs à Échiré. Dans le nord, l'entreprise a participé à la construction du Center-Parc des Trois-Moutiers (Vienne) et procède actuellement aux aménagements paysagers du quartier Saint-Paul à Parthenay. Et tant d'autres encore qu'on ne peut lister.

... mais aussi des particuliers

Au chapitre des grosses entreprises, plusieurs grosses mutuelles niortaises font appel aux services d'Id Verde pour la création et l'entretien des espaces verts de leur siège. « *Nous réalisons un chiffre d'affaires de 10 millions d'euros pour l'ensemble de l'agence Atlantique Sud, laquelle compte 110 salariés en tout* », poursuit Nicolas Sauzet, qui explique aussi qu'environ 30 % de ce chiffre se font avec les particuliers. « *Une spécificité de notre agence au niveau national* ». Et ça ne peut qu'aller grandissant, « *car le secteur est en plein boom* », conclut, plein d'optimisme, le chef d'agence.

nr.niort@nrco.fr

en savoir plus

> **Id Verde est un groupe européen**, propriété d'investisseurs institutionnels. Il emploie 3.000 personnes réparties dans près de 45 agences en France. Il a aussi 34 agences au Royaume-Uni.

> **Son agence Atlantique Sud** regroupe les agences de Challans (Vendée), La Rochelle (Charente-Maritime) et Niort. Son effectif total : 110 salariés.

> **L'agence de Niort**, qui rayonne sur les départements des Deux-Sèvres et de la Vienne est installée à Prin-Deyrançon, Clos du Grand-Chemin.

> **En savoir plus.** www.idverde.com



Id verde

L'agence Atlantique Sud se déploie dans les Deux-Sèvres

Idverde poursuit le déploiement de son agence Atlantique Sud sur le littoral atlantique, grâce à l'ouverture de nouveaux locaux, situés à Prin-Deyrançon dans les Deux-Sèvres.



Hervé Lançon, président d'Id verde et Nicolas Sauzet, directeur de l'agence Id verde Atlantique Sud (en photo ci-dessous), ont inauguré des nouveaux locaux dans la zone Industrielle de la ville de Prin-Deyrançon, située dans l'agglomération de Niort, dans les Deux-Sèvres (79). Ces bâtiments, qui accueillent **55 salariés**, s'étendent sur plus de **4 000 m²**, comprenant un hangar de stockage de plus de 1 200 m². Le site permettra ainsi de regrouper 25 camions ainsi que l'ensemble du parc matériel spécifique. Les bureaux et salles du personnel sont quant à eux répartis sur plus de 260 m².

Cette première implantation dans le département permet à l'agence Atlantique Sud d'Idverde de renforcer sa présence sur plusieurs départements, sachant qu'elle possède déjà des locaux à **Challans (85)** et à **La Rochelle (17)**. Le site de Prin-Deyrançon accueille désormais la **direction de l'agence** ainsi que le **bureau d'études centralisé** pour l'ensemble des trois secteurs.

L'agence d'Id verde avait déjà amorcée sa présence dans les Deux-Sèvres à la fin de l'année 2013, en créant 37 emplois pour assurer **plusieurs chantiers d'engvergure** sur les marchés publics et privés : renouvellement urbain de plusieurs quartiers à Niort (quartiers de la Tour Chabot et du Clou Bouchet), Zac de la Bressandière à Parthenay, siège social d'une grande assurance, centres logistiques de plusieurs transporteurs... D'autres chantiers sont en cours concernant le quartier St Paul à Parthenay, la plate-forme Niort Terminal ou encore le Center Parc de la Vienne.



L'agence Id verde Atlantique Sud a réalisé en 2014 un chiffre d'affaires de **10 millions d'euros** auprès des particuliers, des entreprises privées et des décideurs publics. Elle emploie à ce jour **93 salariés** sur son périmètre régional. Après plusieurs nominations aux **Victoires du Paysage** en 2013 et en 2014, elle a reçu cette année la **médaille d'argent** dans la catégorie «Infrastructure verte» pour l'aménagement de la plage du peu ragot à la Couarde sur Mer (Ile de Ré).

NL - Posté le 18/06/2015

ACTUALITÉS

agenda

Flormart Garden Show
Salon International floriculture et jardinage
du 9 au 11 septembre 2015
à Padoue, Italie
www.flormart.it

Journée professionnelle Unep Nord-Est
11 septembre 2015
École d'horticulture et de paysage de Roville-aux-Chênes (88)
owendling@unep-fr.org

Foire aux plantes en Aveyron
du 19 au 20 septembre 2015
à Saint-Côme-d'Olt (12)
www.foireauxplantes-aveyron.fr

Salon Vert
Salon des matériels, produits et équipements pour les espaces verts et le paysage
du 23 au 24 septembre 2015
Domaine de Grenade, Saint-Selve, près de Bordeaux
www.salonvert.com

7^{es} Assises Européennes du paysage Rencontres Cité Verte
du 28 au 29 septembre 2015
Au Centre universitaire méditerranéen de Nice (06)
www.les-assises.eu

Éco-Coccinelle Environnement
Salon de l'écologie et du développement durable des jardins et espaces verts
le 6 octobre 2015
Au domaine de Saint-Jean-de-Beauregard (91)
www.au-jardin-blo.com

Colloque International Arbre durable, arbre écologique : l'arbre à l'honneur
du 7 au 9 octobre 2015
à Pantin (93)
www.protectiondesarbres.org

Les journées des plantes de Courson
du 16 au 18 octobre 2015
au Domaine de Chantilly (60)
www.domainedechantilly.com

Paysalia
Le salon Paysage, Jardin & sport
du 1^{er} au 3 décembre
à Lyon Eurexpo
www.paysalia.com

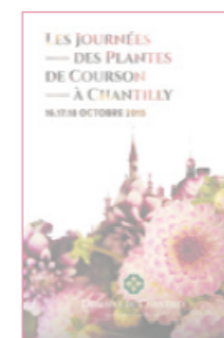
Salon du Végétal
du 16 au 18 février 2016
Parc des expositions d'Angers (49)
www.salon-du-vegetal.com



idverde en Anjou et dans les Deux-Sèvres

Hervé Lançon, président d'Idverde et Nicolas Sauzet, directeur de l'agence idverde Atlantique Sud inaugurent les nouveaux locaux du secteur de Prin Deyrançon, situé dans la Zone Industrielle de Prin Deyrançon (79) – Clos du grand chemin. L'agence « Atlantique Sud », permet à idverde de développer son rayonnement sur le littoral. idverde, spécialiste de l'aménagement paysager et de la maintenance de sites naturels, urbains et sportifs, vient d'acquies Pierre Goujeon Paysage, entreprise référente dans le domaine des espaces verts en région Anjou. Pierre Goujeon Paysage exerce une activité similaire à idverde et affiche une forte complémentarité pour cette dernière. Elle devient une des agences d'idverde qui couvrira son périmètre géographique actuel.

Journées des plantes de Courson 2015 : rendez-vous dès le 16 octobre à Chantilly



Cultiver l'excellence au jardin ! Quelques 200 exposants seront au rendez-vous pour cette deuxième session des Journées des Plantes de Courson à Chantilly. Venue de Grande-Bretagne, de Belgique, des Pays-Bas, d'Allemagne, d'Italie mais aussi

de toute la France, l'élite des pépiniéristes fera du Jardin Anglais au sein du Domaine de Chantilly, le temps d'un long week-end, le plus beau jardin européen. Alors que la Conférence Paris Climat 2015 se tiendra sur le site Paris Le Bourget, du 30 novembre au 15 décembre 2015, la question de la diversité végétale et de l'adaptation des plantes est plus que jamais d'actualité. Ce thème fondateur des Journées des Plantes, sera illustré par la représentation exhaustive des différents milieux, sols, expositions, microclimats. En cette année de greffe entre Courson et Chantilly, le thème de la transmission au sein du monde végétal s'est naturellement imposé. Ouvert de 10h à 17h de vendredi à dimanche 17 euros en prévente sur le site internet du domaine de Chantilly jusqu'au 15 octobre 20 euros sur place ■



L'Unep devient partenaire de la LPO

Une convention de partenariat vient d'être signée entre la Ligue de protection des oiseaux (LPO) et l'Unep. L'objectif de cette convention est double : sensibiliser le monde du paysage aux problématiques de la biodiversité et participer aux travaux du club Urbanisation Bâti et Biodiversité (club U2B) de la Ligue avec les représentants d'autres branches professionnelles. Concrètement, la ligue de protection des oiseaux proposera aux professionnels du paysage des journées à thèmes, des formations construites en partenariat avec l'Unep et proposera également des fiches techniques diffusables aux professionnels. « L'implication des adhérents de l'Unep ne découle pas seulement de la réglementation mais provient d'une conviction profonde de l'état de la biodiversité en France et l'association LPO nous aide à l'enrichir », a déclaré Catherine Muller, présidente de l'Unep. Allain Bougrain Dubourg, président de la LPO, se « réjouit de renforcer ses liens avec l'Unep et l'ensemble des entreprises adhérentes, pour plus de biodiversité dans les pratiques et plus de vie dans nos espaces verts ». ■

La Nouvelle République
Samedi 20 juin 2015

prin-deyrançon

Id verde a inauguré ses nouveaux locaux

Jeudi 18 juin, Id verde, leader européen des espaces verts, spécialiste de l'aménagement paysager et sportif a inauguré ses nouveaux locaux situés à Prin-Deyrançon en présence d'Hervé Lançon président, du groupe couvrant 45 agences en France, de nombreux élus, des partenaires, fournisseurs et fabricants et le personnel de

l'agence. Le choix du site de Prin-Deyrançon où siège l'agence d'Atlantique Sud créée en 1992 à Challans et dirigée par Nicola Sauzet résulte d'une part de sa situation géographique et des infrastructures existantes sur lesquelles d'importants travaux de réhabilitations ont été réalisés mais

avec un potentiel de superficie des bâtiments bien adapté aux activités. Le site prinois accueille 55 salariés, dont la direction de l'agence Atlantique Sud et le bureau d'études pour les trois secteurs - La Rochelle, Niort et Challans. Avec plus de 10 millions d'euros de chiffre d'affaires, Id

verde Atlantique Sud travaille avec les collectivités, les entreprises privées du BTP et de l'industrie et le particulier dans le domaine de l'aménagement paysager dont la maçonnerie, l'arrosage automatique, la menuiserie extérieure - terrasse, pergola... clôture, circulation piétonne. L'agence affiche à son palmarès des nominations aux Victoires du paysage en 2013 et 2014 et a reçu cette année la médaille d'argent de l'infrastructure verte pour l'aménagement de la plage à La Courdesur-Mer. Parmi les chantiers en cours figurent le Quartier Saint-Paul à Parthenay, Niort Terminal, Center Parc de la Vienne sans compter les particuliers.

La journée d'inauguration a été propice aux nombreux échanges entre clients, salariés, visiteurs, fournisseurs de matériel innovant répondant aux exigences légales - notamment le désherbage thermique... Id verde a pu déployer tous ses atouts en matière de savoir-faire.



L'équipe du bureau d'études avec Nicolas Sauzet directeur de l'agence à droite.

Croix
Romain, nouvel employé communal



■ Les espaces verts sont entre de bonnes mains !

Depuis le début de l'été, Romain Nicolardot a repris le poste d'employé communal laissé vacant après le départ pour raisons personnelles de Dominique Falbriard. Agé de 30 ans, Romain est père de famille, il vit à Saint-Dizier. On le voit donc quotidiennement sillonner les rues du village, arroser et entretenir les massifs floraux et effectuer les tontes régulières des espaces verts et bordures de chaussées. Il est en charge la propreté du village mais ses prérogatives comprennent aussi des travaux d'entretien, de petite maçonnerie ou encore de peinture, selon les besoins. Le nouvel employé communal a été embauché dans

le cadre d'un contrat aidé, pris en charge par le Département à hauteur de 75 %. Son temps de travail est de 20 heures par semaine annualisable, ce qui porte pour l'instant sa présence dans la commune à une trentaine d'heures hebdomadaires, pour assumer la masse de tâches à effectuer, des heures excédentaires devant être récupérées à l'arrivée de la mauvaise saison.

Ces premières semaines d'activité donnent le sourire au deuxième adjoint, Adrien Jeanguenin, en charge du suivi, qui se dit fort satisfait du travail de Romain. Sur qui le maire, Claude Schwander renchérit : « Il est consciencieux, il apprend vite et fait preuve d'autonomie ».

Suarce
68 donateurs à la dernière collecte



■ Océane et Cindy, les deux nouvelles donneuses.

Soixante-huit personnes du secteur géographique Réchèsy - Suarce se sont présentées à la soirée collective de sang organisée à la salle polyvalente de Suarce. Ont été appréciés la présence de deux médecins, ce qui a bien réduit les temps d'attente, ainsi que le repas chaud. À noter que la prochaine collecte est programmée le 16 novembre à Réchèsy. Est aussi annoncée l'organisation d'un repas ouvert à tous les sympathisants (18 € adulte, 10 € enfants 4 à 12 ans). Il sera concocté par l'amicale, le 21 novembre à Suarce. Les bénéfices serviront à l'amélioration des repas servis pendant les collectes.

Le monde de l'entreprise
Aujourd'hui, ID Verde, spécialiste de la création, la réhabilitation et l'entretien des espaces paysagers.
ID Verde va s'installer à Grandvillars

L'entreprise d'espaces verts s'est appelée Domon jusqu'en 1981. Une société dont la réputation dépassait largement le Nord Territoire et qui, aux meilleurs moments, a employé jusqu'à 380 salariés. La CGEV, la compagnie générale d'espaces verts, a ensuite repris l'entreprise jusqu'en 2007. Elle est ensuite passée sous la bannière d'ISS Espaces verts, groupe mondial dont la maison mère était une société de nettoyage danoise. En avril 2014, nouveau changement, certains patrons d'ISS Espaces verts créent ID Verde, aujourd'hui groupe national.

Des contrats de plus en plus éloignés

« Aujourd'hui, c'est une PME entièrement française avec des capitaux français », précise Pascal Peugeot, directeur de zone. Elle compte 45 agences au niveau national. Dans la région, elle est présente à Beaucourt, Metz, Montbéliard, Charmonville et à Beaucourt, pour encore quelques semaines. L'entreprise va s'installer le 1er novembre à Grandvillars, ID Verde emploie environ 90 salariés pour Belfort-Montbéliard.

Fort d'une expérience de quelques décennies, ID Verde est un des leaders français de la création, la réhabilitation et l'entretien des espaces paysagers et intervient dans les parcs et jardins, ainsi qu'en milieu urbain, scolaire et sportif. « Notre grosse part de marché est l'entretien des espa-



■ ID Verde a participé cette année à la rénovation du faubourg de France à Belfort.

Lorsque le manque de travail se fait sentir, ID Verde n'hésite pas à chercher des contrats plus loin, ce qui évite les licenciements. Bien au contraire, l'entreprise a toujours ouvert ses portes à l'insertion. « Nous avons eu une

baisse du chiffre d'affaires en 2014, moins 20 %, mais nous avons compensé avec des chantiers au-delà de notre secteur », souligne Pascal Peugeot, « et ce, d'autant

plus que la concurrence est sévère. Les entreprises des régions limitrophes font comme nous et viennent sur notre secteur. Mais, les déplacements de matériel et de personnel, cela a un coût. » Dominique L'HOMME
Locataire de la SEM Sud
Le 1er novembre, ID Verde quittera Beaucourt pour Grandvillars dans des locaux flamants neufs. Le bâtiment est au stade de la finition. « Ici, nous avions une vue magnifique, mais le bailleur n'a jamais investi ne serait-ce dans l'entretien des locaux », explique Pascal Peugeot. « De notre côté, nous avons mis à Beaucourt 100.000 € pour ce que l'on puisse y vivre. Ce sont des vieux bâtiments devenus obsolètes, voire même dangereux. » À Grandvillars, zone des Grands Silons, ID Verde va louer le site 10.000 € par mois à la SEM (société d'économie mixte) du Sud Territoire, présidée par Christian Rayot. Un bail de neuf ans reconductible a été signé. « Aujourd'hui, la plupart des groupes industriels, les entreprises moyennes, n'ont pas les moyens d'investir dans le foncier et dans les bâtiments », précise le directeur. « Il faut qu'elles conservent du cash pour investir dans le matériel, les machines et le personnel. On préfère louer par manque de trésorerie. »

Lebetain
Au conseil municipal

Le conseil municipal de lundi a été marqué par la présence pour la dernière fois d'Audrey Santoro, la secrétaire, qui après dix années, quitte la mairie. À ses côtés, Sophie Villard, qui occupera désormais la fonction (lire ci-dessous). La séance s'est prolongée à la salle communale par une seconde partie plus conviviale. Fermeture et création de poste. Les élus ont émis la ferme intention de quitter le poste occupé par Audrey Santoro et la création de celui de Sophie Villard, opération rendue nécessaire par leur différence de grade. Convention ALP. Le principal

pe du renouvellement annuel de la convention d'occupation des locaux par la structure périscolaire est acté par le conseil. Toutefois, avant l'état des lieux, le document devra préalablement être mis à jour en tenant compte de modifications intervenues cette année (changement de fonction de la salle communale, fin de l'utilisation de l'espace informatique et mise à disposition du logement communal). Voies. Le revêtement de la place du village, abîmé durant les travaux sur la route départementale, sera refait prochainement par l'entre-

prise Colas pour un total de 5.000 €, l'entreprise prenant à sa charge la partie dégradée de son fait. Assainissement : rapport annuel de la CCST. Le document est disponible en mairie. Salle communale. Le maire, Jean-Jacques Duprez, a présenté les travaux de rénovation effectués par l'employé communal et des élus (ER du 15/09). Terrain de moto-cross. L'utilisation du terrain par les engins à moteur interroge les élus qui traiteront la question lors de la prochaine réunion du conseil. Plan de désherbage. Présentation du « Plan de désher-

Saint-Dizier-l'Évêque
Au revoir Sophie, bonjour Audrey !



■ Audrey Santoro arrive de la mairie de Lebetain tandis que Sophie Talon prend ses fonctions à Beaucourt.

« C'est un peu le jeu des chaises musicales », a plaisanté le maire Nicolas Peterlini, dans le petit discours qu'il a prononcé mardi à l'occasion du « double pot » offert par la municipalité, le syndicat du RPI et l'association foncière. « Double », puisqu'il saluait à la fois le départ de Sophie Talon, après 14 années, et l'arrivée au secrétariat de la mairie d'Audrey Santoro. Car c'était précisément mardi l'entrée en fonction de Sophie, devenue responsable du service finances à la mairie de Beaucourt, et le premier jour d'Audrey dans ses nouvelles fonctions à Saint-Dizier.

Cette dernière est une enfant du village connue et appréciée de tous. Titulaire du concours d'adjoint administratif, elle vient d'achever une décennie au service de la commune de Lebetain. Elle continuera de partager son temps à parts égales entre St-Dizier et Charmois, activité professionnelle qu'elle complète au sein des associations foncières de Charmois et de Bourgogne. Audrey effectuait jusqu'au août dernier son premier mandat de conseillère municipale, dont elle a dû démissionner, comme la loi l'impose. « Ça m'a fait de la peine de devoir me retirer, mais je vais continuer de m'impliquer dans la vie de la commune, le fleurissement et dans la vie associative »

Un nouveau sourire à la mairie



■ Sophie Villard est la nouvelle secrétaire de mairie.

Depuis un mois environ, ce sont deux secrétaires qui accueillent le public à la mairie de Lebetain. En effet, Audrey Santoro, qui a quitté officiellement ses fonctions lundi pour Saint-Dizier-l'Évêque (lire ci-contre), a travaillé avec Sophie Villard, qui va désormais reprendre son poste. Sophie Villard, qui est titulaire du concours adjoint administratif depuis 2014, vient de Fêche-l'Église. Âgée de 42 ans, elle est maman de trois enfants. Elle était jusqu'ici en charge de l'accueil dans une société privée belfortaine, puis au sein du PAS (Point accueil solidarité), avant de se tourner vers le travail en mairie. Lebetain est sa première affectation, elle y effectuera une vingtaine d'heures par semaine, un poste qui, dans le futur, sera peut-être complété, selon les opportunités, dans une autre commune. Les Lebetinois continueront donc de bénéficier de la même gentillesse lors de leur passage à la mairie : seul le sourire y a changé.

EXPANSION | 17

ID VERDE

Transplantation réussie

Numéro un en France de l'entretien et la création d'espaces verts, Id verte a regroupé ses agences de Villiers-sur-Marne (94) et Villevaudé (77) sur un seul et spacieux site, à Émerainville.

L'écran de verdure autour de la Fondation Louis-Vuitton, près du bois de Boulogne, c'est Id verte. Le renouveau du centre sportif Jules-Ladoumègue, porte de Pantin, c'est Id verte. L'entretien des espaces verts municipaux, à Torcy, c'est aussi Id verte. Leader français de l'aménagement paysager des sites naturels, urbains et des terrains de sport, cette société, qui s'appuie sur une quarantaine d'agences, est arrivée à Émerainville avec le printemps. Entre l'effervescence de l'A104 et la quiétude du Bois de Célie, l'allée de la Briarde abrite désormais le personnel de son agence Île-de-France Est. Soit 265 personnes : 55 "sédentaires" et 210 "hommes (et quelques femmes...) de terrain". Après plusieurs semaines d'aménagements, agrandissements et emménagements successifs, tous ont pris possession de ces milliers de mètres carrés, qui ont été inaugurés officiellement le 26 septembre en présence de Paul Miguel. Lionel Boquillon, directeur de zone, est rassuré : "Nous cherchions l'endroit idéal

pour recentrer nos activités sans perturber nos clients et nos salariés. Je constate que les uns et les autres sont satisfaits de cette nouvelle implantation".

CROISSANCE VERTE

De la construction de placettes à l'aménagement paysager de quartiers entiers, la clientèle d'Id verte est constituée à 80 % de collectivités publiques. "Les budgets se resserrent mais les communes restent attachées à la qualité de leur cadre de vie, rapporte Lionel Boquillon. Il y a quelques années, il fallait planter des arbres pour respecter un quota "espaces verts". Aujourd'hui, nous travaillons avec des architectes paysagistes qui, de plus en plus, prennent en compte le bien-être des habitants. Certaines villes, Saint-Denis par exemple, expérimentent des actions participatives avec les bailleurs sociaux. Les habitants sont invités à planter des végétaux avec nos jardiniers. C'est gratifiant pour tout le monde et les espaces, mieux appropriés, sont forcément mieux respectés.

Nous voyons aussi les arbres fruitiers refleurir dans les zones urbaines, ce qui est plutôt agréable".

ENVIRONNEMENT

"Le métier de jardinier évolue, observe le directeur. Sensibilisés aux questions environnementales, nous sommes plus attentifs au recyclage des déchets verts, à l'utilisation d'engins moins polluants. Nous revenons au désherbage manuel et au pâturage des animaux". Avec encore des marchés à conquérir et des "zones blanches" à verdir, la nouvelle agence émerainvilloise a pour objectif de passer d'un chiffre d'affaires de 33 à 38 millions d'euros en trois ans. Elle devrait recruter et former prochainement de nouveaux collaborateurs sur ses trois principales activités : création/entretien d'espaces verts, arrosage et fontainerie. ♦

ID VERDE

Agence Île-de-France Est
7, allée de la Briarde à Émerainville
Tél. 01 64 02 51 00
www.idverde.com

EN BREF

Greencity 2014

Les experts de la "ville durable" ont rendez-vous les 18 et 19 novembre à la Cité Descartes pour la troisième édition de Greencity, événement qui aura pour thème cette année : "De nouvelles perspectives pour la ville durable, de nouveaux territoires pour l'innovation". En préfiguration de la Conférence de Paris sur le climat (COP 21), qui se tiendra en 2015, entreprises, étudiants, chercheurs, architectes, institutionnels pourront réfléchir ensemble aux normes environnementales de demain, au développement des filières porteuses d'emploi, aux innovations qui, bientôt, révolutionneront nos vies et nos villes.

Au programme

- Un cycle de conférences/débats sur les enjeux sociétaux, environnementaux et économiques de la ville durable.
- Des rencontres d'affaires entre PME.
- Un forum permettant aux jeunes entreprises innovantes de présenter leur activité à des investisseurs potentiels.
- Un village des innovations où seront exposées les solutions "vertes" franciliennes. ♦

RENSEIGNEMENTS

www.greencity-event.com

Forum Descartes

Avec le soutien de l'Agglomération, les établissements d'enseignement supérieur de la Cité Descartes organisent un forum pour favoriser la rencontre des jeunes talents de l'Est parisien, étudiants ou diplômés, et des entreprises qui recrutent. La dix-septième édition de ce forum se tiendra le jeudi 13 novembre, de 10 h à 17 h, à la Cité Descartes, dans les locaux de l'Esise (2, boulevard Blaise-Pascal). ♦

RENSEIGNEMENTS

www.forum-descartes.fr
contact@forum-descartes.fr

VAL MAUBUEE MAG #127 automne 2014



Entretien et création d'espaces verts autour de la fondation Louis-Vuitton, à Paris.

id Verde créée, entretient et régénère les paysages

Publié le 27/06/2016 à 04:45

Écouter



Facebook

Twitter

Google+

✉

Lire le journal numérique

id Verde, nouvellement installée à Ploeren, se situe le long de la voie rapide Vannes-Lorient, à l'entrée de la ville par la voie de substitution Luscanen-Ploeren.

Elle fait partie de l'entreprise dont le siège national est à Levallois, en région parisienne. Leader européen dans cinq domaines d'expertise - les espaces verts, les espaces urbains, les espaces sportifs et récréatifs, l'arrosage et le paysagisme d'intérieur, id Verde réalise des prestations sur-mesure, de création, d'entretien et de régénération.

« Au quotidien, nous oeuvrons pour sensibiliser et impliquer nos collaborateurs dans le respect et la préservation de l'environnement », souligne Thomas Le Pichon, le directeur local.

Et l'entreprise va plus loin en participant à la préservation des forêts et de ses écosystèmes, enjeu essentiel du développement durable. « **Projet de reforestation qui se concrétise au plus proche des clients et des collaborateurs : replanter des arbres dans Les Landes, dans le massif de Gascogne, dévasté par la tempête Klaus, en 2009** ».

À partir de septembre 2015, pour chaque chantier signé, id Verde s'engage à replanter un arbre de la forêt landaise. Chaque client concerné reçoit un certificat d'authenticité à son nom, signifiant, ainsi son engagement.

id Verde, 25, rue de Guernehué. Tél. 02 97 40 01 01.



Pour imaginer un lieu où l'expérience client est une priorité, l'équipe du centre commercial a fait appel à différents acteurs pour créer une atmosphère ludique, conviviale et familiale à l'image d'Ametzondo Shopping. C'est aux architectes paysagistes de l'agence parisienne Babylone qu'a été confié l'agencement du centre commercial. Le design intérieur fait la part belle à la nature. Il prolonge, à l'intérieur de la galerie, l'ambiance naturelle du cheminement en bois traversant la zone humide réalisé par ID VERDE.

ID VERDE
L'aménagement paysager

« L'entreprise ID VERDE (agence Aquitaine) est intervenue sur ce chantier dans le cadre de la réalisation du cheminement bois longeant le bassin de rétention. La particularité de cet ouvrage repose sur ses fondations qui ont été dimensionnées par rapport aux caractéristiques sismiques du site. En effet, cette passerelle est constituée d'un ensemble de modules de 3m de longueur indépendants les uns des autres afin de pouvoir répondre aux éventuels mouvements de sol. Ces fondations sont constituées de longrines béton indépendantes les unes des autres. La structure est composée d'une structure mixte métal-bois : portique en acier galvanisé et solivage en chêne. Le platelage quant à lui est en acacia abouté et le sujet de la glissance est traité par l'insertion de profil en aluminium avec un traitement de surface « grain de riz ». Le garde-corps est en chêne et acacia. »



Leader européen de l'aménagement paysager des sites naturels, urbains et sportifs, id verde réalise des prestations sur-mesure de création, d'entretien et de régénération. Il compte 4500 collaborateurs répartis dans ses agences françaises et britanniques et réalise un chiffre d'affaires de 370 millions d'euros. Ses engagements d'entreprise éco-citoyenne reposent sur une valeur-clé : le respect qu'elle met en pratique au quotidien par la qualité de ses prestations, la formation de ses collaborateurs et la protection de l'environnement.

www.idverde.com

PHOTOS. Boccacabana: les palmiers du bord de mer transportés vers une pépinière

#CANNES #VIE LOCALE PAR LOUIS GOHIN Mis à jour le 17/10/2016 à 17:07 Publié le 19/10/2016 à 10:58



À Cannes La Bocca, les travaux ont commencé pour rénover tout le bord de mer.

Et, dans la ville de la palme d'or, l'on sait prendre soin des arbres. Première étape avant d'aménager la nouvelle voirie: les palmiers sur le terre-plein (près du rond-point Etienne-Romano) sont transplantés vers un terrain aménagé spécialement, en ce moment même.

Ce travail de spécialiste, mené par l'entreprise IdVerde Fréjus, demande une précision et des précautions toutes particulières: en voici toutes les étapes, du terre-plein jusque sur le terrain où les arbres seront conservés, à La Roquette-sur-Siagne.

"C'est vraiment du travail bien fait", apprécie un expert: "traditionnel, respectueux de la plante. Ce n'est pas toujours le cas aujourd'hui: les arbres sont souvent déracinés grossièrement."

"Pour certains arbres plus fragiles", ajoute-t-il, "il arrive qu'on procède en deux années, comme il y a 30 ans: faire le bac la première, arroser toute l'année puis, au bout d'un an, coucher la plante et faire le fond."

Sur le terre-plein, boulevard du Midi, une petite pelleuse creuse d'abord un sillon tout autour de l'arbre. Un second ouvrier dégage les racines au fur et à mesure...

Ailleurs sur le web

Western Digital annonce ses premiers disques SSD. Après...
pro.clubic.com

Il avait vingt-deux ans, elle en avait 53. Il était un ...
gala.fr

Pendant l'enregistrement des auditions du The Voice...
voici.fr

Profitez-en: Peugeot 3008 à partir de 22...
offre peugeot 3008 allure



Pub

del'youffon

...insérez et nous permettre de réaliser des statistiques de visites.



... pour pouvoir les découper à la disceuse, et dégager un pourtour bien conique.



Des planches sont assemblées tout autour et jointes avec un ruban d'acier ou « feuillard ».



Des cales sont installées dans le bac, dont le bord supérieur est aligné à niveau égal.



L'arbre est couché, puis les racines inférieures sont coupées. Le fond du bac est ensuite fabriqué, également avec des planches.



Une sangle est attachée autour du tronc pour charger l'arbre à la grue.



L'arbre est levé et déposé sur un camion. La circulation aux alentours est interrompue momentanément au cas d'imprévu



Avant de partir, on laisse l'endroit comme on l'a trouvé (ou presque): les cavités sont remplies au bulldozer. Les passants distraits n'ont plus rien à craindre pour leurs chevilles.



Le convoi part pour la terrasserie VRD Vitiritti, à La Roquette-sur-Siagne, où la grue dépose plusieurs arbres dans un sillon creusé expressément.



Bozouls : une place belvédère !

Tirant profit de la vue imprenable sur le canyon, la place de la mairie de Bozouls retrouve une identité de cœur de village. Ce projet intègre un traitement sous la forme de terrasses successives et restaure une vision sans obstacle entre le site urbain et son patrimoine géologique exceptionnel.

Bozouls, un village aveyronnais de plus de 3 000 habitants a la particularité d'être construit autour d'un méandre du Dourdou. Au fil du temps, cette rivière a creusé, dans la roche calcaire, une gorge en forme de fer à cheval de 400 m de diamètre et 100 m de profondeur, en haut duquel se trouve le village. Une implantation des plus surprenantes ! C'est ce qui explique les flux de touristes qui viennent chaque année profiter du panorama sur le canyon de Bozouls. Et le meilleur point de vue se trouve au centre du village, précisément sur la place de la Mairie. Cependant, un parking ombragé par des tilleuls centenaires obstruait le paysage. L'horizon restait masqué par des équipements vétustes tandis que les touristes se frayaient tant bien que mal un chemin entre les voitures jusqu'au belvédère situé en contrebas. Sans parler des difficultés d'accès en raison de la déclivité naturelle du site (de 4 à 16 %). Il était donc urgent de proposer un nouveau visage au centre de Bozouls. Après un programme de requalification du centre-bourg proposé par le CAUE de l'Aveyron et le lancement d'un appel d'offres, l'équipe municipale s'est entourée des urbanistes et des paysagistes de l'agence Desein de Ville. "Nous avons réfléchi à la façon dont on pouvait rendre la déambulation plus confortable, ce qui rallongerait les temps de passage des touristes et développerait inévitablement l'activité des commerces de la



La nouvelle place de la Mairie offre une vue imprenable sur le clocher situé de l'autre côté de la falaise. Les féviers et les mains courantes installés de part et d'autre de la place forment une véritable allée sur le paysage...

place, jusque-là détachés du site par des emmarchements " indique Pascal Buisson, paysagiste de l'agence. Pour ce faire, la maîtrise d'œuvre a souhaité rétablir un lien avec les terrasses attenantes des commerces (restaurant, café...). Par ailleurs, les emmarchements qui séparent chaque terrasse sont composés de marches en calcaire de 100 x 30 x 15 cm. Côté plantation, huit féviers forment une allée partant de la mairie jusqu'à l'église, située de l'autre côté de la gorge. "Par rapport aux tilleuls existants qui obstruaient la vue sur le canyon et qui présentaient des déficiences mécaniques, les féviers ont l'avantage de posséder un houppier

Amphithéâtre de pavés

Les équipes ont d'abord travaillé à la réunification de deux entités : la rue du Trou, un axe emprunté par les touristes longeant la gorge, et la place de la Mairie, dont les poches de stationnement ont été déplacées derrière l'hôtel de ville. "Nous avons mis en place une déclinaison de revêtements en pierre calcaire qui permet de rétablir une unité à ces espaces piétons et de faire correspondre le centre du village aux composantes géologiques du milieu naturel " explique Pascal Buisson. En résonance avec les falaises calcaires de la gorge et du bâti, la place de la Mairie se couvre de pavés calcaire de 8 x 8 x 8 cm. Posés en cerce, les pavés dont la face supérieure est clivée ont été déposés au sud de la place afin de former une rue circulaire (livraison, pompiers...). De l'autre côté, là où la place se scinde en quatre terrasses de stabilisé renforcé face aux commerces, une bande de pavés calcaire

de 2 m de large, cette-fois-ci à chants sciés pour apporter du confort à la marche, a été créée en bas des emmarchements. Par cet ouvrage, les paysagistes ont souhaité rétablir un lien avec les terrasses attenantes des commerces (restaurant, café...). Par ailleurs, les emmarchements qui séparent chaque terrasse sont composés de marches en calcaire de 100 x 30 x 15 cm. Côté plantation, huit féviers forment une allée partant de la mairie jusqu'à l'église, située de l'autre côté de la gorge. "Par rapport aux tilleuls existants qui obstruaient la vue sur le canyon et qui présentaient des déficiences mécaniques, les féviers ont l'avantage de posséder un houppier



Les féviers de force 30/35 ont nécessité le creusement d'une fosse de plantation d'environ 10m³. Les mottes ont été ancrées dans le sol pour éviter d'utiliser des tuteurs.

plus épars tout en procurant une ombre diffuse et agréable sur les terrasses" précise le paysagiste. Plantés à des forces de Ø 30 à Ø 35, ils offrent un rendu immédiat.

Quant à la rue du Trou, autrefois vêtue d'un enrobé morose, celle-ci se couvre des mêmes pavés calcaire utilisés sur la place de la Mairie. Ces derniers, aux finitions flammées, ont été posés en barrette, excepté ceux qui composent une petite placette en partie haute. Là, des pavés clivés ont été agencés en cerce pour renforcer la lisibilité de la place. Au pied des façades des bâtiments adjacents, quelques arbustes, vivaces et graminées rompent avec la minéralité ambiante. Le pas des touristes s'accompagne ainsi de *Ceanothus delilianus* 'Comtesse de paris', de *Rosmarinus officinalis*, d'*Achillea millefolium* 'Moonshine'...

Une place ouverte sur le vide

En bas de la pente générale qui marque la fin de la place de la Mairie, les garde-corps qui servaient de belvédère ont été remplacés et rabaisés de sorte à ce que la main courante ne soit pas perceptible depuis le haut de la place. La vue est ainsi bien dégagée sur l'église et ses falaises, sans obstacles, ni végétaux car comme tout belvédère, c'est le paysage qui fait vivre les lieux...

3 questions à Cédric Cabrolier, directeur de l'agence Idverde de Bozouls/Montpellier



A quelles contraintes techniques particulières vos équipes ont-elles dû s'adapter ?

Les féviers que nous avons plantés étant de force 30/35 avec des pieds formés à 3,5 m, nous avons creusé des fosses de plantation de 10 m³ environ (2,5 x 2,5 x 1,5 m). Or, la commune est située sur un sol rocheux. L'entreprise qui a géré le terrassement s'est chargée de creuser les fosses de plantations au brise roche hydraulique. Un travail en amont d'autant plus indispensable que lorsque nous sommes intervenus au niveau des plantations, les pavés étaient déjà posés et il était exclu de faire rouler des engins dessus.

Comment avez-vous pu planter des arbres de telles hauteurs sans détériorer le pavage ?

Nous avons utilisé une grue télescopique d'une portée de 20 m. Nous pouvions accéder aux fosses situées au fond de la place via une bande d'accès conservée sur un des côtés. L'exiguïté des lieux a représenté un défi important pour les équipes, qui disposaient d'une quinzaine de jours pour effectuer les plantations en plein cœur de l'hiver. Par ailleurs, un système d'ancrage de motte a été posé pour éviter l'usage de tuteurs.

Le mélange terre-pierres a-t-il nécessité un dosage particulier ?

Le sol étant naturellement basique, nous avons volontairement utilisé de la pierre cassée d'origine volcanique venant des plateaux de l'Aubrac pour réaliser le mélange terre-pierres afin de limiter l'impact du pH.

ILS ONT COLLABORÉ À CE NUMÉRO...



Didier Vauthelin

Après une carrière militaire, Didier Vauthelin crée son entreprise en 2009 en Bretagne. Il intègre alliancepaysage quatre ans plus tard. Dès lors, en suivant les méthodes des experts du réseau, il parvient à booster son volume d'affaires de 94 % en 2014 et 62 % en 2015.



Patrice Gonfond

L'entreprise installée depuis 1967 en Provence travaille à 100% pour les particuliers. Son gérant, Patrice Gonfond a réussi à développer l'activité en réalisant des investissements précurseurs et en anticipant les tendances du marché. Il s'intéresse de près aux bienfaits des micro-organismes.



Cédric Cabrolier

Ce responsable de l'agence idverde de Bozouls/Montpellier a assuré les travaux de plantation de la nouvelle place du village de Bozouls dans l'Aveyron. Il a fallu creuser des fosses de plantations de 10 m³ environ pour installer des féviers de force 30/35 avec des pieds formés à 3,5 m. une grue télescopique a été utilisée.



Alexandre Rezé

Ce paysagiste installé aux confins des Yvelines a créé son entreprise en 2005 à l'âge de 26 ans. Pour faire face aux imprévus sur chantiers, Alexandre Rezé demande à ses équipes de trouver des solutions rapides pour remettre à niveau un drain ou des marches d'escalier. Les chantiers restent rentables.



Bertrand Serre

Au Nord du Cantal, l'entreprise de Bertrand Serre, Bellevue Paysages, a remis de l'ordre dans un jardin à l'abandon depuis des décennies. De nombreux végétaux ont été transplantés, des massifs dessinés et des allées bordurées pour restructurer ce jardin de 3 000 m² à Salers.



Laurent Chatelain

Avec plus de 600 espèces d'arbres et arbustes sur plus de 100 ha, Laurent Chatelain, propose aux paysagistes une gamme étoffée, en particulier de fruitiers formés et de sujets d'exception. En jouant collectif, notamment au sein d'un G.I.E., la pépinière a su remporter d'importants contrats.

EN CHIFFRES

Maître d'ouvrage :
Ville de Bozouls

Maître d'œuvre :
Agence Desein de Ville, urbanistes paysagistes et architectes

Entreprise du paysage :
Idverde Bozouls/Montpellier

Pépinières :
Guillot-Bourne

Fournisseur :
Tieule (pierre calcaire)
Technipierre (Romanèche)
Rochereine (ADHL)

Coût :
1,1 M€ HT

8 ACTUALITÉS

Royaume-Uni

Id verte reprend
The Landscape Group

La plus grosse entreprise de paysage française, Id verte, vient de mettre un pied en Grande-Bretagne en rachetant The Landscape Group. À la suite de cette opération de belle envergure, Id verte, devient le premier opérateur européen du secteur avec plus de 360 millions d'euros de chiffre d'affaires et 4 000 salariés.

[Par Jean-Paul Roussennac]

Hervé Lançon, le président d'Id verte, l'avait annoncé dans les colonnes de *Matériel & Paysage* de juin-juillet 2014 : « Nous envisageons sérieusement de nous développer en Grande-Bretagne, des projets sont déjà à l'étude. Nous voulons aussi poursuivre notre croissance en France. » En quelques mois, les deux objectifs ont été réalisés. En France d'abord, avec le rachat en janvier 2015 de la société familiale Bouyrie de Bie, en Aquitaine, ce qui a permis au groupe de s'installer dans cette région où il n'était pas encore implanté. Outre-Manche ensuite, avec l'opération de reprise de The Landscape Group (TLG) qui vient de se concrétiser. Avant de reprendre la société Bouyrie de Bie, Id verte pesait 280 millions d'euros. Ce rachat lui a apporté une dizaine de millions supplémentaires et trois nouvelles agences. Avec l'arrivée du groupe en Angleterre, un nouveau cap de croissance est aujourd'hui passé. Ce dossier est d'un autre ordre puisqu'il s'agit des premiers pas du Français hors des frontières et hors de la zone euro.



Nick Temple-Heald, le président de The Landscape Group, est satisfait d'entrer dans le groupe Id verte : « Outre des moyens, Id verte nous apporte un projet international et une approche complémentaire du métier. »



« Nous investirons encore en France pour mailler et compléter notre réseau, ou dans des métiers spécifiques dans lesquels nous voulons nous positionner », indique Hervé Lançon, le président du groupe Id verte.

1 100 collaborateurs et réalise un chiffre d'affaires de 50 millions de livres sterling (70 millions d'euros). L'entreprise est fortement impliquée dans la maintenance des espaces verts, principalement en Angleterre, pour environ 80 % de son chiffre d'affaires. Elle s'est constituée au fur et à mesure en partant de l'horticulture, en s'étendant en dehors de ses bases des contrées du sud-est et en développant ses activités jusqu'à former des divisions différenciées. La partie forestière a été cédée en 2002. Le TLG d'aujourd'hui racheté par Id verte provient en fait d'une opération de MBO (management buy-out) réalisée en 2008 et soutenue par le fonds européen de private equity Elysian Capital. Il lui a permis de gérer sa croissance et d'étendre son territoire avec des rachats, celui de Banyards Ltd en 2008 puis de Western Landscapes Ltd en 2010. Le dirigeant du groupe, Nick Temple-Heald, a mené ces différentes phases de développement dès sa nomination, en 2009. La proximité de pensée et d'action est donc grande entre TLG et Id verte. Le président du groupe français, Hervé Lançon, le souligne : « Nick Temple-Heald est un homme expérimenté, un patron d'entreprise du paysage. L'équipe de TLG est brillante et performante. Nous avons un langage très proche. Nous faisons le même métier, utilisons les mêmes machines et produits. Les saisons s'imposent à nous des deux côtés de la Manche, même si TLG installe moins de systèmes d'arrosage que nous ! » Le rachat est effectif et TLG devient une filiale d'Id verte en conservant son équipe de direction. Les deux structures vont apprendre à se connaître et mettre en place des synergies à différents niveaux : commercial, achat, savoir-faire. « Nous avons aussi beaucoup de clients de part et d'autre dans les deux pays, particulièrement de grands groupes français qui se sont installés en Grande-Bretagne. Maintenant, nous pouvons les accompagner dans leurs besoins de services. De nombreuses passerelles existent, à nous de les utiliser », estime Hervé Lançon, en précisant que le nom « The Landscape Group » serait conservé et associé à la charte graphique d'Id verte. Très présent dans les régions phares de



Le nom « The Landscape Group » sera conservé et décliné dans la charte graphique d'Id verte.

Deux jours après l'annonce du rachat de TLG par Id verte, The Landscape Group a communiqué sur la création de sa direction régionale TLG Scotland. La société a remporté le contrat de maintenance d'une trentaine de terrains de sport et de plusieurs golfs gérés par l'organisation Sport Aberdeen. Ce contrat va lui permettre de se développer en Écosse.

Maintenant, nous pouvons les accompagner dans leurs besoins de services. De nombreuses passerelles existent, à nous de les utiliser », estime Hervé Lançon, en précisant que le nom « The Landscape Group » serait conservé et associé à la charte graphique d'Id verte. Très présent dans les régions phares de



9



Des équipes de The Landscape Group font le point, en Écosse, lors de la réception d'un nouveau matériel.

l'Angleterre, TLG va pouvoir bénéficier, avec le soutien de sa maison mère, de nouveaux moyens afin d'intensifier sa croissance qui pourrait ressembler au modèle appliqué par Id verte sur le marché français. Lorsqu'on fait remarquer au président du groupe français que la société n'est pas présente partout au Royaume-Uni, ce dernier indique que de nouveaux contrats vont permettre d'étendre le rayon d'action : « Nous prenons pied en Écosse avec la structure TLG Scotland. Un contrat d'entretien des espaces sportifs démarre avec la ville d'Aberdeen. »

La croissance du groupe Id verte
dépasse le franco-français

Si Hervé Lançon estime dans le fond que les deux entreprises bénéficient d'une même culture, qu'elles agissent dans le même métier et qu'elles sont soumises, chacune dans leurs contrées, aux conditions climatiques, il reconnaît aussi que les deux marchés sont bien différenciés. Les villes et collectivités anglaises pratiquent depuis longtemps les délégations de service public sur des durées relativement longues de cinq ans pouvant être étendues à dix ou quinze ans. Ceci permet aux prestataires extérieurs de s'investir dans la durée, de dépasser le caractère traditionnel de l'appel d'offres et du prix pour développer des prestations de haut niveau. The Landscape Group intervient ainsi sur des sites londoniens prestigieux comme le Regent's Park ou le Queen Elizabeth Olympic Park. L'entrée de l'entreprise dans le groupe français et l'arrivée de son management au sein du capital révèlent la stratégie internationale du leader français qui va pouvoir s'appuyer sur les deux principaux marchés d'Europe – chacun pouvant apporter à l'autre des savoir-faire et un vrai partage de vision des métiers. Pour Hervé Lançon et son partenaire financier Chequers Capital, un grand pas est fait. L'entreprise pourra compléter cette opération en travaillant dans d'autres pays frontaliers de la zone euro, sans pour autant créer de filiales, et poursuivre son développement en France dans les régions où elle estime que son maillage n'est pas suffisant ou sur des marchés demandant des expertises spécifiques. Des projets bien avancés pourraient aboutir rapidement. ■

Rencontre

Hervé Lançon, PDG d'ID Verde « Leader français et anglais, numéro un européen »

À la tête du leader français des espaces verts depuis 2008, Hervé Lançon fête le premier anniversaire de la nouvelle entité juridique créée au début de 2014.

Détaché d'ISS, ID Verde a stabilisé son activité dans un marché en récession, et réalisé en début d'année deux acquisitions, dont celle du leader britannique du secteur. Concentrée sur son métier, l'entreprise modernise ses outils de gestion et met ses valeurs en adéquation avec le monde du vivant, en privilégiant la recherche de complémentarités entre les acteurs des espaces verts.

Que reprenez-vous du premier exercice d'ID Verde?

À périmètre constant, l'entreprise stabilise son effectif et son chiffre d'affaires, soit 3 000 salariés pour 280 millions d'euros. Le maintien du business quotidien constituait notre premier objectif: nous l'avons atteint et avons reconstitué une société autonome, avec sa comptabilité, son informatique et tous les organes qui lui permettent de fonctionner. Adossé désormais à un actionnaire stable auquel se sont joints une trentaine de cadres, ID Verde dispose des moyens pour se concentrer sur son métier.

Derrière la stabilité globale, observez-vous une croissance ou une décroissance de certaines activités?

Conséquence logique et attendue du cycle électoral, les marchés publics, qui représentent 60% de notre chiffre d'affaires, enregistrent une chute significative, compensée par la progression de l'activité d'entretien dans la clientèle des grands comptes. La baisse la plus forte concerne les terrains de sport.

Au-delà de la pérennité de l'activité qui constituait votre premier objectif, quelles autres évolutions caractérisent ce premier exercice?

Deux acquisitions ont concrétisé l'ambition de croissance externe: Bouyrie de Bie en Aquitaine, forte de 85 salariés pour 10 millions d'euros de chiffre d'affaires, et The Landscape Group, leader britannique de notre métier avec 70 millions d'euros de chiffre d'affaires pour 1 200 salariés. La mise en œuvre du troisième objectif, celui de la modernisation technique, avance à grand pas: le nouveau système informatique ID Mobile enregistre les données de chaque personne et de chaque chantier sur appareil portable, jusqu'à la moindre tondeuse à gazon. Ce système communautaire et ouvert, à l'échelle des deux pays et des quarante-cinq agences en France, renforce la qualité de nos offres, améliore la maîtrise de nos coûts et l'attractivité de l'entreprise auprès des meilleurs talents de la profession.

L'acquisition de The Landscape Group vous positionne-t-elle comme le leader britannique et européen du secteur?

Cette entreprise occupe en effet la première place sur son marché national. Avant de l'acquérir, ID Verde détenait déjà la place de numéro un en Europe. Maintenant que nous nous déployons sur deux pays, nous pouvons revendiquer la place de numéro un européen! Et nous abordons avec plaisir un pays plus mature que le nôtre pour dégager les moyens nécessaires à l'entretien, dans le cadre de marchés souvent conclus pour des périodes de dix ans.

Quels récents chantiers reflètent la diversité de vos savoir-faire?

En région parisienne, je citerais la Fondation Louis-Vuitton, le Camp des Loges, le Parc des Princes... En province, la place d'Armes de Belfort, la rue Centrale de Quiberon, ou le remplacement des platanes du canal du Midi pour Voies navigables de France. La reconstitution de la grotte de Chauvet, en Ardèche, fait partie des prestations les plus originales. Le chantier Waves, à Metz, incarne une nouvelle génération de centres commerciaux à forte qualité architecturale et paysagère, en entrée de ville.

Allez-vous fêter le premier anniversaire d'ID Verde?

Nous mettons en place une campagne d'image à l'occasion du premier anniversaire d'ID Verde. Nous avons choisi de relayer des messages qui parlent à l'ensemble de la profession plutôt que de diffuser un message autocentré.

Quels messages?

«La nature fait grandir la ville»: cette formule résume l'idée de l'espace vert comme sujet citoyen, à Paris et en Province; elle témoigne de l'élan associé à ce métier d'avenir. Regardez le Grand Paris: des toits au sol, on n'y voit que du vert. Lisez les appels d'offres: la part des projets d'espaces verts ne cesse de se renforcer.

Votre pratique de la sous-traitance échappée aux comportements hégémoniques que les PME dénoncent souvent chez les majors du BTP?

Nous ne sommes pas le «major» du paysage! Même avec une taille dix fois plus importante que celle de notre premier concurrent, nous res-



« Après avoir coulé beaucoup de béton, j'ai eu le sentiment de rentrer dans un métier à ondes positives lorsque je me suis initié à travailler avec la matière vivante... »

PHOTOS: VINCENT LELOUP

tons une PME. Je considère la sous-traitance comme une saine nécessité, surtout pour les prestations qui dépassent nos compétences, et dans une moindre mesure comme régulateur d'activités. Dans ce dernier domaine, l'effet réseau fonctionne d'autant mieux entre nos quarante-cinq agences qu'ID Verde constitue une seule entité juridique.

En dehors de l'entreprise, comment manifestez-vous votre engagement au service de la profession?

Au sein de l'Unep dont nous sommes le premier cotisant et qui représente l'ensemble de la profession, personne ne doit se sentir exclu, qu'il s'agisse d'une entreprise unipersonnelle ou d'une entité de 4 000 salariés. Plusieurs cadres ID Verde s'impliquent dans les instances régionales de l'Unep; notre directeur régional Nord siège au bureau national; et je préside la commission spécialisée dans les sols sportifs, qui a mis en chantier la rédaction de règles professionnelles, avec la volonté d'aboutir à un langage commun, pour homogénéiser les critères d'évaluation de la qualité.

Le sport vous tient visiblement à cœur...

En effet, l'association Fedairsport m'a récemment réélu à sa présidence. C'est le seul endroit où se retrouve l'ensemble des acteurs des équipements sportifs, qu'il s'agisse des programmistes,

des maîtres d'œuvre, des constructeurs, des gestionnaires ou des utilisateurs, tous réunis par la volonté d'améliorer la qualité des ouvrages français. Dans ce domaine, toutes les bonnes idées sont les bienvenues.

À propos des terrains sportifs, comme dans l'ensemble de vos spécialités, vous paraissez plutôt optimiste...

Dans nos pays riches, les espaces verts sont de plus en plus identifiés comme figurant parmi les besoins fondamentaux des êtres humains. Après avoir coulé beaucoup de béton dans mes précédentes fonctions au sein du groupe Bouygues Construction, j'ai eu le sentiment de rentrer dans un métier à ondes positives lorsque je me suis initié à travailler avec la matière vivante... Dans la construction, tout s'arrête au moment de la livraison, c'est-à-dire quand tout commence pour les espaces verts. Nos contributions aux projets de rénovation urbaine m'ont révélé le rôle de ces derniers dans l'établissement de relations sociales apaisées, fondées sur le respect.

Ces valeurs se reflètent-elles dans le management de l'entreprise?

Au-delà de la politesse au quotidien, dans l'entreprise comme dans nos relations avec les clients, notre grande fierté concerne la réduction des accidents du travail: depuis 2008, leur nombre

a diminué d'un facteur deux. Cela représente 200 accidents en moins, et le taux le plus bas de la profession. Dans l'exécution des missions, un reporting clair et honnête favorise des résultats qui correspondent aux attentes des clients. Enfin, pour l'environnement, au-delà du respect des engagements, notre attention porte sur l'état d'esprit et le partage des valeurs: le bilan carbone que nous associons à nos offres et à leurs variantes en témoigne. Nous ne jouons pas avec les règles, nous essayons de leur donner du sens.

Propos recueillis par Laurent Miguët

Itinéraire

- 1958 : naissance à Neuilly
- 1980 : ingénieur de l'École spéciale des travaux publics
- 1982-1994 : chef de service commercial de Bouygues Bâtiment Ile-de-France
- 1994-1998 : directeur général de Ballestrero (Bouygues Construction)
- 1998-2000 : directeur constructions publiques de SBB (Bouygues Construction)
- 200-2001 : directeur d'ETDE Réseaux et Communications
- 2001-2008 : directeur des opérations d'ETDE International
- Depuis 2008 : directeur général d'ISS Espaces verts, puis président d'ID Verde
- 2015 : ID Verde devient numéro un anglais, après l'acquisition de The Landscape Group

NEWS EXTRA

Merger creates largest landscape business in Europe

EXCLUSIVE INTERVIEW



Pro Landscaper was offered an exclusive interview with **Hervé Lançon, President of idverde** and **Nick Temple-Heald, CEO of The Landscape Group** on the recent merger of their two companies, which has created the largest landscape business in Europe.

After six months of negotiations, the purchase of TLG was completed on 17 March 2015, creating a group with a turnover of €250m of which The Landscape Group contributes 25%.

With 3,000 employees and a network of 45 branches around the country, idverde is the largest landscaping group in France and ten times larger than its nearest competitor.

The company has been trading since the 1930s in various guises. Its current form dates from January 2014 when the management team completed a Leveraged Buyout with the support of Chequers Capital to acquire the landscaping business of ISS in France (ISS Espaces Verts).

The French company is entirely landscape focused, delivering approximately 50% landscape construction and 50% landscape maintenance projects. All of these are commercial projects in the

public and private sectors.

With only small scale acquisition opportunities in France, idverde looked to the UK for continued growth. Following the merger, idverde has now begun the process of becoming a truly international operation with plans to continue purchasing businesses across Europe and in particular the UK. The French operation is

IT IS PLANNED THAT THE TWO BUSINESSES WILL RUN SIDE BY SIDE WITH THE CULTURAL SYNERGIES BETWEEN THEM MAKING THE COMPANIES A PERFECT FIT FOR EACH OTHER

currently structured into five regions with 45 branches, plus central departments such as finance, accounting, purchasing and health and safety based at the company's Paris HQ.

It is planned that the two

businesses will run side by side with the cultural synergies between them making the companies a perfect fit for each other. Nick Temple-Heald said: "It was the best home The Landscape Group (TLG) could have found."

The holding company created for the buyout is idverde Ltd (formerly Hare Nawco Ltd), the UK holding company for The Landscape Group Ltd. Key investors in the joint Anglo-French entity include the French Private Equity firm Chequers Capital and the four senior directors: Hervé Lançon (President), Vincent

Monnot (Chief Finance Officer, France), Nick Temple-Heald (CEO UK) and Doug Graham (CFO UK). Over 40 French Senior Managers are currently shareholders and a number of UK Senior Managers from TLG will be invited to invest in

the new business.

The Landscape Group and idverde maintain that this merger is not predicated on cost-cutting, with Nick and Hervé agreeing that the intention is to expand and acquire more businesses to grow the group and share best practice.

Asked what effect the merger could have on the businesses' existing suppliers, Nick Temple-Heald replied that it is a great opportunity for TLG's suppliers to also become active in Europe, and there is already a crossover in some areas. TLG-idverde will be actively looking for partnerships with leading suppliers to the industry who can provide a pan-European service.

The Landscape Group has 45 locations across the UK and client feedback on the merger has been very positive, appreciating the stability that a larger group provides them. TLG now becomes part of the idverde family and will be known as the UK division of the business. There will be a single senior management team with a common goal meeting regularly at either the Paris HQ or in the UK. Nick jokes that they

are considering buying shares in Eurostar.

Asked if there are comparable staffing issues in the UK and France, Hervé says there are similar problems finding talented people to work in landscaping but idverde has the same values as TLG in that they like to 'grow their own'. As if to demonstrate these shared values, the directors talk about the great opportunities for the companies to learn from each

The newly merged business intends to grow rapidly although The Landscape Group is already on course organically, with new contracts worth an annual value of £10m starting on 1 April this year.

Critical to the success of the merger is that:

- The businesses keep the contracts that they have already secured
- They add value to those clients
- They offer a complete parks management service to their clients

The merger gives the new business an opportunity to raise the profile of parks and open spaces in the UK. It has

FOLLOWING THE MERGER, ID VERDE HAS NOW BEGUN THE PROCESS OF BECOMING A TRULY INTERNATIONAL OPERATION WITH PLANS TO CONTINUE PURCHASING BUSINESSES ACROSS EUROPE AND IN PARTICULAR IN THE UK

other through exchange visits and placements, and for their staff to develop their skills and careers across borders.

pledged to support The Parks Alliance and will help establish a constitution and guidelines for professional management of parks

HERVÉ SAYS THERE ARE SIMILAR PROBLEMS FINDING TALENTED PEOPLE TO WORK IN LANDSCAPING BUT ID VERDE HAS THE SAME VALUES AS TLG IN THAT THEY LIKE TO 'GROW THEIR OWN'

and open spaces and this is just one of the initiatives that the new company will be embarking upon.

Everything is going to plan according to Hervé, who says the UK market is better than he could have expected. There are significant differences in the tendering process between the two countries, he says. Contracts are considerably larger in the UK and tend to have longer terms. In France, contracts can only last one to two years and can then only be renewed a maximum of three times.

The next steps are to evolve the company according to their shared vision both organically and through acquisition, and there is money available for the right deals. Any further acquisitions will be approached both

on a strategic and geographical basis to strengthen

the coverage of the brand. With clear signs that the landscape construction market is on the mend, Nick admits that the London 2012 Olympics was the 'life support machine' for the UK landscape industry during the recession.

Following the election of a conservative majority government, the UK market for outsourced green services is likely to remain strong. The French government is currently investing in sports facilities such as football pitches and golf courses, creating opportunities for idverde across its home nation.

Was the deal a good one and at a fair price? "Yes it was a good deal for both companies," says Hervé. "It fits perfectly into our strategy of growing our business internationally and the values of The Landscape Group fitted well with ours." Coming from the other side, Nick Temple-Heald agrees: "They got a bargain! But on a more serious note, it's great news for The Landscape Group, its staff and customers. We're really looking forward to working on the next phase of development, which will be an evolution, not a revolution!"



HERVÉ LANÇON, PRESIDENT OF ID VERDE



NICK TEMPLE-HEALD, CEO OF THE LANDSCAPE GROUP

CONTACT

THE LANDSCAPE GROUP
Tel: 02476 405660
Web: www.thelandscapergroup.co.uk

ID VERDE

Tel: +33 4 7484 8048
Web: www.idverde.com

1 8 2 9 7 0 1

→ Deux nouveaux magasins Le Jardin des Fleurs à Brive-la-Gaillarde

Gautier Laflaquière, ancien cadre de la grande distribution, avait ouvert en 2007 un premier Jardin des Fleurs à Brive-la-Gaillarde (19), qui jouit d'une forte notoriété et enregistre de très bons résultats. Fort de ces atouts, il a racheté les magasins Monceau Fleurs et Rapid'Flore de la ville et inauguré le 3 avril deux nouveaux Jardin des Fleurs qui permettront aux habitants de bénéficier de ces commerces de proximité sur 3 axes géographiques différents. Malgré le changement d'enseigne, les équipes en place sont maintenues dans leurs postes et les trois magasins emploient au total 8 salariés à temps plein et une apprentie, qui devrait être rejointe par deux autres en septembre. Ils offrent bien sûr tous les services proposés par l'enseigne, et notamment le Click & Collect lancé en mars. www.lejardindesfleurs.com



→ Idverde rachète The Landscape Group et développe sa dimension internationale

idverde CRÉER ET ENTREtenir LE PAYSAGE Idverde, spécialiste de l'aménagement paysager et de la maintenance de sites naturels, urbains et sportifs, vient d'acquérir The Landscape Group, avec le support logistique et financier de Chequers Capital. Créé en 1919, avec une activité concentrée à 90 % sur l'entretien d'espaces verts, The Landscape Group est le plus ancien spécialiste d'équipement et d'horticulture de Grande-Bretagne. Un an après la création d'idverde, cette acquisition s'inscrit dans la stratégie de croissance et d'internationalisation du groupe, qui bénéficie ainsi du savoir-faire spécifique d'un des principaux leaders d'espaces verts outre-Manche. Comptant dorénavant 4 000 collaborateurs, avec un chiffre d'affaires de plus de 360 millions d'euros, idverde entend profiter des synergies qui résultent de ce regroupement pour développer les grands comptes internationaux. www.idverde.com

→ Passage du relais de directeur général chez DLF France

C'est en présence des membres de l'entreprise, de ses distributeurs et de nombreux invités, sur le site enchanteur du musée des Arts forains à Paris, qu'a été fêté le départ en retraite de Jean-Pierre Lantenois, après 35 années dans le métier des semences. Benoît Petitjean, fort de ses 20 ans d'expérience au sein d'un autre grand spécialiste du gazon, lui succède au poste de directeur général de DLF France SAS, filiale du leader mondial danois DLF Trifolium en matière de gazons (marques pour professionnels Top Green, Maison des Gazons, Johnsons et Masterline, et pour grand public Maison des Gazons, Turfine et Euroflor). www.dlffrance.fr



→ Chez Caillard, des kits pour attirer oiseaux et coccinelles

Caillard lance deux nouveaux kits pour accueillir les oiseaux et les coccinelles au jardin, et répondre aux attentes des jardiniers soucieux de biodiversité. Ils sont composés de trois éléments complémentaires : un abri pour accueillir et observer les « amis du jardin », un sachet de nourriture « pour prendre soin d'eux » et un sachet de mélange de fleurs pour les attirer et leur créer un environnement hospitalier... tout en embellissant son jardin. Ces kits, accompagnés d'un livret pédagogique, sont en vente dans les jardinerie, GSB et lisas. <http://graines-caillard.com>



→ Florentaise continue de miser sur la tourbe française

Florentaise a conclu le 1^{er} mars le rachat d'une usine de terreaux grand public à Baupré (50), sur une tourbière encore en exploitation. Elle est située à 10 km du site de Selsoif, à Saint-Sauveur-le-Vicomte, pour lequel Florentaise a renouvelé en 2012 sa convention d'exclusivité d'extraction de tourbe brune : deux sites qui garantissent son approvisionnement jusqu'en 2042 et lui offrent l'opportunité de se développer encore davantage en France. Florentaise pourra ainsi proposer au grand public en 2016 une gamme de terreaux de qualité professionnelle à base de tourbe française et engrais longue durée. Toutes les obligations réglementaires récentes sont bien entendu suivies sur l'ensemble de ses sites, qui sont réhabilités sous contrôle d'un comité scientifique pour garantir une exploitation respectueuse de l'environnement. www.florentaise.com



PROMOTION & MANIFESTATIONS

→ Une campagne de communication musclée pour Scotts

Scotts déploie ce printemps un important dispositif publi-promotionnel autour de ses marques Fertiligène, Naturen et KB. De fin mars à fin avril, nouveau spot TV pour Fertiligène (dont le logo a été modernisé), mettant en scène le Terreau horticole et le nouvel Engrais universel : 56 millions de contacts sur la cible des 35-64 ans, avec une diffusion sur les chaînes TF1, France Télévisions, TMC, D8, BFM TV et RTL9. De début avril à fin mai, Naturen sera sur le



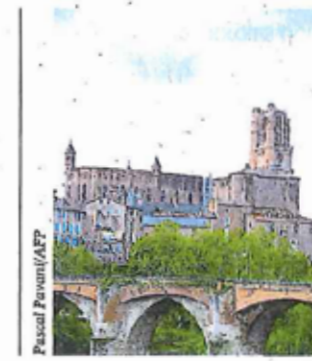
Les Echos Mardi 31 mars 2015

96,30

EUROS, LE TARIF CONTESTÉ PAR LES AUTOCARISTES

Plusieurs dizaines d'autocaristes ont réalisé hier une opération escargot sur 30 km vers Paris pour protester contre le triplement du coût de stationnement journalier dans la capitale à partir de mai. Dans le cadre de son plan antipol-

lution, le conseil de Paris a voté de nouveaux tarifs qui défavorisent les bus les plus anciens mais n'affectent pas les véhicules à la norme Euro 6. Paris rappelle que les autres capitales européennes sont plus chères.



Toulouse : la cathédrale Saint-Etienne restaurée

MIDI-PYRÉNÉES — La rénovation de la chapelle de la cathédrale Saint-Etienne, à Toulouse, a démarré et durera jusqu'à la mi-novembre 2015. Les travaux, d'un montant de 121.000 euros, financés par l'Etat, propriétaire de l'édifice, consistent à rafraîchir le décor des parties hautes réalisées entre 1850 et 1856.

Le jardinier id verde reprend l'anglais The Landscape Group

ÎLE-DE-FRANCE

Spécialiste de l'aménagement paysager, le groupe parisien compte 45 agences en France.

Le groupe britannique racheté emploie 1.100 salariés.

Stanislas du Guerny
—Correspondant à Rennes

Le secteur de l'entretien des jardins, stades sportifs et autres équipements publics ou privés se concentre et s'internationalise. Le groupe parisien id verde, qui compte 45 agences réparties en France, annonce le rachat de son confrère anglais The Landscap Group. « Cette entreprise, indique Hervé Lançon, le président du directoire d'id verde, nous permet de mutualiser nos achats et de partager nos clients. » Installé près de Birmingham, The Landscape Group emploie 1.100 salariés — tous repris — pour 70 millions d'euros de chiffre d'affaires annuel. Contrairement à la France où les contrats publics sur



The Landscape Group entretient une centaine de parcs à Londres. Photo The Landscape Group

appel d'offres sont généralement signés pour une année et renouvelables pendant trois ans, en Grande-Bretagne, les contrats d'entretien des espaces verts publics sont de cinq à dix ans. The Landscap Group apporte à son nouvel actionnaire un volant d'activités pérennes. Il entretient notamment une centaine de parcs à Londres dans le canton de Bromley ainsi que le

Queen Elizabeth Olympic Park. « Notre objectif est de créer des affaires en nombre plus important avec nos clients français installés outre-Manche », précise le dirigeant d'id verde. Il fait référence à des groupes comme Veolia. The Landscape Group dont le management est conservé, a été vendu par le fonds anglais Elysian Capital. Le financement de l'opération a été accompa-

gné par Chequers Capital qui détient l'entreprise depuis sa création il y a une année au moment de son rachat au groupe danois ISS.

D'autres opérations de croissance externe

Dotée d'un chiffre d'affaires annuel stable de 280 millions d'euros en 2014, id verde continue le déploiement de son maillage en France. Il vient de reprendre la société Bouyrie de Bie, située à Messanges dans le département des Landes, elle lui apporte 10 millions d'euros de recettes annuelles supplémentaires pour 85 salariés. « D'autres opérations de croissance externe se feront dans cette région du Sud-Ouest et en Bretagne », indique encore le dirigeant.

La moitié du chiffre d'affaires dépend de contrats publics. A Rennes, elle a décroché le contrat de plantation d'ornement et d'entretien de la ligne de bus en site propre nouvelle. Mais l'entreprise est aussi active dans le domaine du sport. Parmi ses contrats en cours, un nouveau terrain de football pour le centre d'entraînement de Clairefontaine et la réalisation du Center Park de Poitiers. Elle réalise aussi des parcours santé pour le compte des collectivités locales. ■

actualités

Vu sur le web

Élu président de l'UEFA le 26 janvier 2007 et reconduit le 22 mars 2011, Michel Platini a de nouveau reçu la confiance des fédérations européennes de football ce 25 mars. L'ancien capitaine de la sélection française et meneur de jeu de la Juventus de Turin, triple ballon d'or France football (1983-85-86), co-organisateur du Mondial 1998 en France, a été réélu par acclamation des 54 représentants des fédérations européennes de football, lors du congrès de l'UEFA. Tout comme à Paris il y a 4 ans, Michel Platini était le seul candidat à sa succession.

Source : franceolympique.com

Dans une note de conjoncture, Domaines Skiable de France (DSF) indique une baisse de 1% de la fréquentation dans les stations de ski lors des vacances d'hiver. Seules les stations de l'Isère (+2%), des Vosges (+2,2%), du Massif Central (+10%), du Jura (+21%) et de la Haute-Savoie (chiffre stable) contredisent cette tendance nationale, évaluée sur la base de conditions d'enneigement « excellentes, avec de la neige à toutes les altitudes et sur tous les massifs ».

Les petites stations tirent globalement leur épingle du jeu avec une hausse de 6% de la fréquentation de leurs domaines skiables, tandis que celle des « grandes » et « très grandes » stations chute respectivement de -2% et -3% par rapport à 2014. Lors de la même période.

« Cette période, qui représente 35% de la fréquentation de la saison, n'aura pas permis de rattraper le retard accumulé en décembre, sauf pour le Massif Central, le Jura et le Massif Vosgien, dont les données sont traditionnellement très réactives », précise Domaines Skiable de France.

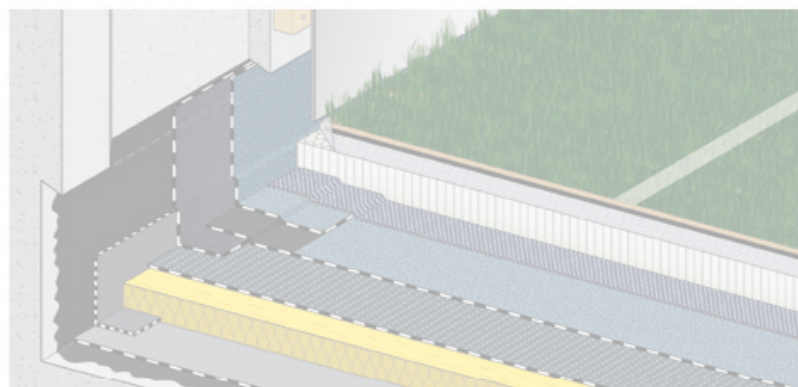
Source : ouest-france.fr

Le Conseil de Paris a adopté, mercredi 18 mars, à l'unanimité, le vœu présenté par Yves Contassot, conseiller de Paris écologiste du 13^e arrondissement, sur le projet d'extension du site de Roland-Garros, situé en bordure sud du Bois-de-Boulogne, à Paris (16^e).

À savoir : « Qu'une étude complémentaire soit réalisée sur le projet alternatif par un organisme indépendant et non par la fédération française de tennis, qu'un débat soit organisé et qu'il y ait un nouveau vote au Conseil de Paris ».

Présenté par un collectif d'associations de défense du patrimoine et de l'environnement (France Nature Environnement en tête), ce projet d'alternatif prévoit de couvrir partiellement le début de l'autoroute A13, qui passe en bordure de Roland-Garros, afin d'y installer des courts annexes, ce qui permettrait de donner plus d'espace à l'actuel court numéro 1, qui ne serait alors pas détruit (contrairement à ce que prévoit le premier projet). Ce second projet a reçu l'appui de Ségolène Royal, qui a commandé, en début d'année, une enquête technique sur le sujet. La ministre de l'environnement a reçu, mi-février, les conclusions du rapport. Rédigé par la CGEDD, le texte concluait « à la faisabilité technique de la couverture de l'autoroute » et indiquait qu'« aucun obstacle juridique ne s'oppose à la réalisation du projet alternatif ».

Source : lemonde.fr



Waterroof Sport, une innovation au service du sport urbain

Développé par Siplast, le système Waterroof est une solution d'étanchéité pérenne et efficace de rétention des eaux pluviales en toitures-terrasses. Elle a été développée dans le but de répondre à l'augmentation du nombre d'inondation depuis 50 ans, le premier risque naturel en France. L'objectif est de limiter le débit maximal pour préserver les populations et les biens tout en proposant une alternative économique viable à la traditionnelle solution de stockage en cuve qui est pénalisante, car coûteuse, et qui nécessite une immobilisation importante du foncier.

Dans cette optique, Siplast a créé Waterroof en 2008 avant de le déclinier pour le résidentiel en 2013 avec Waterroof Green et aujourd'hui pour les complexes sportifs urbains avec Waterroof Sport qui permet la création d'espaces gérés efficacement les eaux pluviales. Le système Waterroof Sport se définit comme un complexe d'étanchéité composé de

plaques alvéolées Nidarroof ayant fonction de réservoirs d'eau et d'un gazon synthétique de finition. Les plaques, d'une hauteur de 60 à 100 mm selon les besoins, ont une capacité de stockage importante maintenant le gazon et les pieds des sportifs hors de l'eau. Waterroof répond parfaitement aux contraintes de création d'espaces sportifs en milieu urbain en garantissant une esthétique agréable et pérenne et en permettant d'optimiser l'espace : enfin, il est homologué par les différentes fédérations sportives.

Ce système a déjà fait ses preuves dans le cadre du renouvellement urbain de la Porte Buchet, à Paris. L'objectif était le suivant : conserver les services publics en les réorganisant, ce qui a été réussi en construisant le terrain du stade Max-Rousié en version surélevée. L'ancien terrain a été remplacé par un équipement de 8 000 m² entièrement étanchéifié par le système Waterroof Sport. ♦

Réunion de la commission sport de l'ARF

Le 10 mars dernier, une commission sport s'est tenue au siège de l'Association des Régions de France (ARF). Parmi les personnes présentes, des représentants de l'association des départements de France, du ministère des Sports ou encore de l'Association Nationale des élus en charge des sports (Andes). À l'ordre du jour, les thèmes d'actualité comme la réforme territoriale et le transfert des Centres de Ressources, d'Expertise et de Performance Sportive (Creps). Parmi les idées fortes, il faut retenir :

- ▶ L'inscription pour la première fois dans la loi du sport en tant que compétence partagée ;
- ▶ Le souhait de donner plus de place aux collectivités territoriales dans les instances du CNDS (commissions territoriales), rappelant le poids de ces dernières dans les dépenses publiques du sport en France ;
- ▶ La nécessité de maintenir le partage de la compétence pour le sport pour permettre une co-intervention des différents niveaux de collectivités territoriales. Tout en veillant à ce que le sport ne soit pas trop impacté par la baisse des finances publiques. En effet, l'Andes et l'ARF ont souligné la crainte réelle que le sport, tout comme la culture, ne soient les premières victimes de la réduction des moyens. ♦



Idverde s'implante en Grande-Bretagne

idverde, spécialiste de l'aménagement paysager et de la maintenance de sites naturels, urbains et sportifs, vient d'acquiescer The Landscape Group, l'un des principaux leaders d'espaces verts en Grande-Bretagne. Comptant dorénavant 4 000 collaborateurs, avec un chiffre d'affaires de plus de 360 millions d'euros, le groupe est désormais présent de chaque côté de la Manche auprès des collectivités et de grands groupes privés. Grâce à son implantation anglaise, idverde accède à une stature internationale et devient le premier groupe spécialiste des espaces verts présent dans plusieurs pays européens. « En entrant sur le marché de Grande-Bretagne, nous accédons non seulement à un territoire complémentaire, mais aussi à une nouvelle vision d'un métier qui fait partie intégrante de la culture anglaise. Ce projet est véritablement créateur de valeur pour nos clients. Nous offrons l'occasion unique de répondre aux attentes de groupes privés franco-anglais en coordonnant un service à l'international », a indiqué Hervé Lançon, le président d'idverde. ♦

PME & REGIONS

Le jardinier idverde reprend l'anglais The Landscape Group

ÎLE-DE-FRANCE

Spécialiste de l'aménagement paysager, le groupe parisien compte 45 agences en France.

Le groupe britannique racheté emploie 1.100 salariés.

Stanislas du Guerny
—Correspondant à Rennes

Le secteur de l'entretien des jardins, stades sportifs et autres équipements publics ou privés se concentre et s'internationalise. Le groupe parisien **idverde**, qui compte 45 agences réparties en France, annonce le rachat de son confrère anglais The Landscape Group.

« Cette entreprise, indique Hervé Lançon, le président du directoire d'idverde, nous permet de mutualiser nos achats et de partager nos clients. » Installé près de Birmingham, The Landscape Group emploie 1.100 salariés – tous repris – pour 70 millions d'euros de chiffre d'affaires annuel. Contrairement à la France où les contrats publics sur



The Landscape Group entretient une centaine de parcs à Londres.
Photo The Landscape Group

appel d'offres sont généralement signés pour une année et renouvelables pendant trois ans, en Grande-Bretagne, les contrats d'entretien des espaces verts publics sont de cinq à dix ans. The Landscape Group apporte à son nouvel actionnaire un volant d'activités pérennes. Il entretient notamment une centaine de parcs à Londres dans le canton de Bromley ainsi que le

Queen Elizabeth Olympic Park. « Notre objectif est de créer des affaires en nombre plus important avec nos clients français installés outre-Manche », précise le dirigeant d'idverde. Il fait référence à des groupes comme Veolia. The Landscape Group dont le management est conservé, a été vendu par le fonds anglais Elysian Capital. Le financement de l'opération a été accompa-

gné par Chequers Capital qui détient l'entreprise depuis sa création il y a une année au moment de son rachat au groupe danois ISS.

D'autres opérations de croissance externe

Dotée d'un chiffre d'affaires annuel stable de 280 millions d'euros en 2014, idverde continue le déploiement de son maillage en France. Il vient de reprendre la société Bouyrie de Bie. Située à Messanges dans le département des Landes, elle lui apporte 10 millions d'euros de recettes annuelles supplémentaires pour 85 salariés. « D'autres opérations de croissance externe se feront dans cette région du Sud-Ouest et en Bretagne », indique encore le dirigeant.

La moitié du chiffre d'affaires dépend de contrats publics. A Rennes, elle a décroché le contrat de plantation d'ornement et d'entretien de la ligne de bus en site propre nouvelle. Mais l'entreprise est aussi active dans le domaine du sport. Parmi ses contrats en cours, un nouveau terrain de football pour le centre d'entraînement de Clairefontaine et la réalisation du Center Park de Poitiers. Elle réalise aussi des parcours santé pour le compte des collectivités locales. ■

ACTUALITÉS & ÉVÉNEMENTS

Le Parc OL va accueillir le Winter Game 2016



Lors d'une conférence de presse, en présence notamment de Jean-Michel Aulas, le lancement du Winter Game a été officialisé, un événement de hockey sur glace que l'OL co-organise et qui se déroulera au Parc OL le 30 décembre prochain. Le Winter Game est un match de hockey sur glace délocalisé en extérieur, une expérience d'inspiration américaine et qui n'a eu lieu qu'une seule fois en France, à Grenoble en 2013. C'est tout naturellement que l'OL avec son nouvel outil adapté aux grands événements, le Parc OL, s'est engagé à co-organiser le Winter Game 2016 avec le Lyon Hockey Club et présenter un spectacle unique en France le 30 décembre prochain. "C'est un événement phénoménal qui va permettre le rayonnement de notre sport, le hockey sur glace. Le Parc OL est un outil exceptionnel. On a souhaité avec la Ligue Magnus travailler sur ce projet car le hockey peut attirer un public très large. Cet événement va avoir une répercussion internationale. Je remercie l'OL et la Ville de Lyon pour l'attention qu'elle porte au club de hockey de Lyon." a indiqué Eric Roper, directeur général de la Fédération Française de Hockey sur Glace.

Desso GrassMaster va équiper de nouveaux terrains à Arsenal



La société Desso a déjà équipé plusieurs terrains d'Arsenal avec son système de gazon hybride GrassMaster : outre l'Emirates Stadium, six terrains d'entraînement dispose aussi de ce système pour un total de 55 000 m². Et ce n'est pas terminé puisque deux nouveaux terrains d'entraînement supplémentaires vont être installés cette année. L'objectif étant que toutes les équipes de jeunes puissent s'entraîner sur la même surface que la pelouse de l'Emirates Stadium.

L'arrivée du LOU à Gerland décalée



Lundi 29 février, le maire de Lyon Gérard Collomb a indiqué que le projet de voir le club du LOU Rugby s'installer dans l'enceinte de Gerland devait se finaliser d'ici quatre ans, soit plus tardivement que les scénarios envisagés jusqu'alors. En effet, une signature de bail était envisagée dès cette année, alors que l'enceinte est vacante depuis le départ de l'Olympique lyonnais dans son nouveau stade. Le maire de Lyon a expliqué ce délai par les contraintes présentées par le vieux stade lyonnais, qui est classé, et par la nécessité d'inclure ce projet dans le nouveau Plan local d'urbanisme et de l'habitat qui sera révisé fin 2017. Il faut ensuite prévoir un an et demi de travaux pour moderniser l'enceinte et en réduire la capacité.

Dairon Sas et Wiedenmann Gmbh signent un partenariat de distribution

Depuis le 1^{er} janvier 2016, les produits Dairon sont distribués par l'équipe commerciale de la société Wiedenmann via leur réseau spécialisé de concessionnaires en motoculture. Ce partenariat permet d'offrir une large gamme d'environ 100 produits destinés aux professionnels de la création, de la rénovation et de l'entretien des espaces verts et des sols sportifs. Partageant clients et revendeurs, les deux sociétés élargissent ainsi leur champ d'action et proposent des solutions dédiées aux paysagistes, aux responsables des espaces verts municipaux, ainsi qu'aux gestionnaires des terrains de sports, tels que les golfs ou les hippodromes. L'accord, conclu pour le marché français permettra à Wiedenmann de proposer le matériel espaces verts de la gamme Dairon en complément de ses propres produits. Les deux marques Dairon et Wiedenmann sont bien connues tant en France qu'à l'étranger. Afin de découvrir la gamme complète des deux sociétés, plusieurs manifestations seront organisées à l'échelle régionale et nationale, notamment lors de la prochaine édition de Salon Vert à Saint-Chéron (91).

Une journée pour comprendre le nettoyage des courts de tennis



Le 4 février dernier, la ville de Pont-Sainte-Maxence et la société Aqua Clean ont organisé une journée technique sur le nettoyage en profondeur et le maintien des performances sportives des courts de tennis. Après la présentation des différents domaines d'activités de la société Aqua Clean (entretien des courts de tennis, des pistes d'athlétisme, et des gazons synthétiques, mais aussi la vente de machines et d'outils), les participants ont été sensibilisés au nettoyage annuel des courts de tennis. Un technicien de la société a présenté la technique pour les courts de tennis couverts en résine : à l'aide d'une cloche de nettoyage, il a procédé par projection rotative d'eau sous pression (de 100 à 150 bars – 25 litres/minute) modulable en fonction de l'état et de l'âge de chaque court. Pendant le nettoyage, la cloche est couplée à une source d'aspiration et de refoulement puissante, qui permet d'aspirer les eaux de lavage et de les refouler à l'extérieur des courts couverts dans le réseau d'eaux usées.

id verde acquiert la société Quadron

Un an après un premier positionnement en Grande Bretagne avec l'acquisition de The Landscape Group, id verde capitalise sur la structure déjà en place en acquérant Quadron. Cela permet à la société de doubler sa taille en Angleterre en réalisant désormais 80 millions de livres de chiffre d'affaires. Avec un chiffre d'affaire européen de 380 millions d'euros et 4 500 personnes, réparties entre la France et la Grande Bretagne, id verde renforce sa position de premier groupe européen de création et d'entretien d'espaces verts. Le groupe développe une stratégie de diversification géographique pour profiter du dynamique marché des espaces verts anglais. "Notre expérience de la culture des espaces verts anglais est passionnante et nous renforce jour après jour. Après l'éclosion d'un premier bourgeon en Angleterre, nous travaillons à faire croître cette branche du groupe. Les synergies déjà mises en place entre la France et l'Angleterre vont être démultipliées et profiter pleinement à nos clients et à nos investisseurs" explique Hervé Lançon.

Brèves Actualités

Un coup de neuf sur la gamme Johnsons Pro 2016 !



La gamme Johnsons Pro prend un coup de neuf avec une nouvelle répartition des mélanges et de nouveaux noms pour faciliter la compréhension et le choix par le client. A commencer par les mélanges Jardins (Beauty Agreement, Country Starter, Simply Espace Vert...) et Espaces Publics (City Microlover, City Alfaturf, City 2, City 3). Les compositions habituelles de la gamme Johnsons Pro sont toujours les mêmes. Seule la segmentation par famille et les noms ont changé pour plus de cohérence et plus de lisibilité pour l'utilisateur. www.johnsonspro.com

Id verde acquiert son principal concurrent anglais et poursuit son renforcement stratégique à l'étranger

Un an après son premier positionnement en Grande Bretagne avec l'acquisition de The Landscape Group, id verde capitalise sur la structure déjà en place en acquérant Quadron. Cette acquisition double sa taille en Grande Bretagne, id verde réalisant désormais 80 m€ de chiffre d'affaire en Angleterre. Id verde s'impose comme leader incontesté sur le marché des espaces verts britanniques.

Les florentaises développent un terreau "Zéro Carbone"



Composé de matériaux renouvelables, le terreau pépinière zéro carbone associe les produits Hortifibre®, Turbofibre® et Copolight®, une combinaison qui permet une vitesse d'enracinement rapide et une répartition des racines sur toute la hauteur du conteneur. Sans tourbe, il neutralise les émissions grâce à l'ajout dans le mélange de Greenchar® (un charbon vert issu de la pyrolyse de biomasses fraîches) et obtient ainsi une balance carbone nulle.

Mellifère, le bidens Beedance™ de Graines Voltz



Variété à larges fleurs, le *Bidens ferulifolia* Beedance™, nouvelle série de l'obteneur japonais Suntory, existe en deux coloris : 'Painted Red', rouge à cœur jaune orangé, et 'Painted Yellow' jaune étoilé de rouge. Sa floraison est précoce (Avril) et se prolonge jusqu'aux premières gelées. Non seulement cette nouvelle variété est esthétique, mais elle est également très attractive pour les insectes pollinisateurs ; idéale pour "fleurir beau et utile" !

Édition 2015 • 2016

COMMANDEZ LE GUIDE de la fertilisation et des supports de culture

AU SOMMAIRE

- Les organismes interprofessionnels
- Connaître les matières fertilisantes et les supports de culture
- La réglementation
- Principe de la fertilisation raisonnée
- Matières fertilisantes et supports de culture disponibles
- Les fertilisants de cultures
- Le répertoire des fournisseurs

OUI,

nous commandons LE Guide de la Fertilisation et des supports de culture au prix de 39,00 euros TTC (frais de port inclus).

Nous recevrons notre commande et la facture correspondante à réception de notre règlement ou de notre bon de commande administratif.

Siret : 40132543600087. Banque: CRCA Loire - Haute-Loire St Etienne Wilson. Code banque 14506. Code guichet 00044. Compte 51779107060. Cte 62

Raison sociale : _____
 Profession : _____
 Nom - Prénoms : _____
 Adresse : _____
 Code postal : _____ Ville : _____
 E-mail : _____ @ _____

À retourner avec votre règlement aux Editions de Biennay
 route du Château de Biennay - 69640 Lécenas
 Tel : 04 74 02 25 25 - Fax : 04 37 55 08 11 Date, cachet et signature : _____

la lettre du VÉGÉTAL

www.lalettreduvegetal.com

NEWSLETTER N° 942 / 29 juillet 2015

ISSN 1268-841 X

L'ÉVÉNEMENT DE LA SEMAINE

→ 46^E CONVENTION ANNUELLE FLEUROSELECT À ANGERS ET NANTES

C'est en France que l'association Fleuroselect organisait cette année sa convention annuelle, du 21 au 23 juillet, au cœur de la région horticole des Pays de la Loire, avec une journée à Angers et une à Nantes. Elle réunissait une petite centaine de participants, en provenance de 13 pays, essentiellement d'Europe, mais également Russie, Chine et Thaïlande, représentant une quarantaine d'entreprises adhérentes. Ils ont été accueillis le mercredi 22 juillet par l'entreprise Graines Voltz à Brain-sur-l'Authion, l'un des plus importants distributeurs français de semences et plants de fleurs et de légumes à destination des horticulteurs et des collectivités. Après une présentation de l'entreprise et de son histoire par Serge Voltz, son fondateur en 1985 et P.-D.G., les participants ont eu l'occasion de visiter le centre logistique de Graines Voltz en Anjou, mais aussi les champs d'essais, présentant en situation les produits du catalogue (une sélection parmi les 3000 références de fleurs et 2000 potagères, parmi lesquelles les gammes Facil'Été, Couleurs de Ville, La Sélection du Chef...) et les meilleures variétés primées par Fleuroselect. Un espace était également consacré aux essais de nouvelles variétés proposées par différents semenciers internationaux et notées anonymement par le jury Fleuroselect en vue de l'obtention des célèbres « Médailles ».

L'après-midi, les participants ont visité le Geves (Groupe d'étude et de contrôle des variétés et des semences) sur son site de Beaucouzé, un organisme qui témoigne de l'excellence de notre filière semences. Puis la toute récente Maison du Végétal, qui abrite depuis un an les équipes de Végépolys et de Plante & Cité, dont les experts ont tenu une conférence (en anglais...) sur les bénéfices des espaces verts en milieu urbain. La journée s'est terminée sur le très beau site du château de Pignerolle à Saint-Barthélemy-d'Anjou, propriété d'Angers Loire Métropole, dont le parc est géré et entretenu par sa direction des parcs, jardins et paysages.

La journée du lendemain jeudi 23 juillet était nantaise, avec la visite des parcs de la ville le matin, visite guidée sur le thème « entre tradition botanique et nature sauvage, nouveaux chemins pour les Cités vertes », avant l'assemblée générale de l'association qui s'est tenue l'après-midi. www.fleuroselect.com



Marie-Hélène Loaëc

FILIÈRE DU VÉGÉTAL

→ Idverde rachète en région Anjou l'entreprise familiale Pierre Goujeon Paysage

Idverde, spécialiste de l'aménagement paysager et de la maintenance de sites naturels, urbains et sportifs, vient d'acquérir Pierre Goujeon Paysage, entreprise de référence de la région angevine dans le domaine des espaces verts, qui travaille sur un périmètre technique identique et lui apporte donc une forte complémentarité. Pierre Goujeon assure l'intégration de sa société dans le réseau Idverde, et cette nouvelle agence sera dirigée par sa fille Dorothée Goujeon, employée de la société depuis plus de dix ans. Elle sera rattachée à Antoine Girault, directeur des agences de Nantes et Rennes. Fondée en 1988, la société Pierre Goujeon Paysage occupe une place importante sur le marché local avec une activité orientée à 80 % vers la réalisation de travaux neufs, et en majorité (60 %) avec des entreprises publiques, collectivités locales ou leurs émanations. www.idverde.com

→ Monceau Fleurs acquiert un nouveau magasin parisien

Après la reprise du magasin situé place Denfert-Rochereau, en juin dernier, Emova Group reprend en succursale l'un de ses magasins emblématiques situé place Kœnig, dans le 17^e arrondissement. Le groupe confirme ainsi sa volonté de se développer également en succursales, préservant l'image très forte de Monceau Fleurs dans la capitale avec ce 3^e point de vente de référence. Remarquablement situé dans



13/02/15

Et une région de plus pour idverde

L'entreprise du paysage, spécialiste de l'aménagement paysager et de la maintenance de sites naturels, urbains et sportifs, vient d'acquérir Bouyrie de Bie, entreprise régionale dans le domaine des espaces verts.



Hervé Lançon, président d'idverde

Bouyrie de Bie exerce une activité identique à idverde et affiche une forte complémentarité pour cette dernière. Elle lui permet à la fois d'élargir sa clientèle mais aussi de s'implanter dans une région qui n'était encore jusque-là pas couverte. Hervé Lançon le président d'idverde se félicite de cette acquisition : « *Elle répond aux ambitions de croissance du groupe idverde liées à une politique d'acquisitions ciblées dans des secteurs géographiques ou d'activités stratégiques. Nous sommes très heureux d'accueillir Bouyrie de Bie dans notre réseau. Hervé Bouyrie est entouré d'une équipe dynamique et performante, rare dans ce type de société. Nous leur souhaitons la bienvenue et sommes convaincus du succès de notre collaboration.* »

Bouyrie de Bie devient une des agences d'idverde qui couvrira son périmètre géographique actuel. idverde compte 3000 collaborateurs répartis dans un réseau national de 45 agences. Avec un chiffre d'affaires de 280 millions d'euros, idverde confirme sa position de leader sur le marché des espaces verts en France.

FILIERE DU VÉGÉTAL

→ Rapid'Flore a terminé l'année 2014 sur une note très optimiste

Pour Christophe Puffet, qui a rejoint Rapid'Flore comme directeur de l'enseigne, 2014 a été une année de transition pour retrouver une « dynamique de performance dans un climat de confiance ». Une nouvelle équipe chargée de l'animation a été mise en place : 5 responsables régionaux, qui assurent 5 visites annuelles dans chaque magasin ; pas plus de 30 pour chaque animateur, pour accompagner chaque partenaire au plus près. Les franchisés sont également suivis avec l'outil d'audit Compliantia, un logiciel qui permet d'optimiser les performances de tous les points de vente. Le programme de visite du client mystère permet à chacun de mesurer le taux de satisfaction de ses propres clients et de chercher si besoin les points à optimiser. Le programme de fidélisation a porté ses fruits et la carte cadeau bien démarrée. Un Comité d'enseigne, composé de 8 franchisés, se réunit désormais 4 fois par an pour réfléchir sur les valeurs et les enjeux du réseau. En 2014, deux magasins pilotes ont été ouverts pour tester les évolutions du concept lancé en 2012. Le partenariat noué en décembre dernier pour 3 ans avec le Comité Miss France a offert à l'enseigne une visibilité optimale avec 10 millions de téléspectateurs. Enfin, un partenariat a été mis en place cette année avec *Femme Actuelle* : une pleine page chaque mois dans ce magazine hebdomadaire permettra de toucher près de 4,5 millions de lectrices. www.rapidflore.com



→ Idverde s'implante en région Aquitaine en rachetant Bouyrie de Bie

Idverde, spécialiste de l'aménagement paysager et de la maintenance des sites naturels, urbains et sportifs, vient d'acquiescer Bouyrie de Bie, entreprise régionale de référence dans le domaine des espaces verts. Exerçant une activité identique, elle lui permet d'élargir sa typologie de clients, mais aussi de s'implanter dans une nouvelle région, l'Aquitaine. Bouyrie de Bie devient une des agences d'Idverde, qui couvrira son périmètre géographique actuel, et son président, Hervé Bouyrie, devient directeur de région, sous la responsabilité de Serge Laborie, nommé directeur général en charge des régions Est et Ouest. Il prendra ensuite en charge la région Sud-Ouest. Fondée en 1962, Bouyrie de Bie est fortement implantée dans cette région avec ses 3 agences de Messanges (40), Bazas (33) et Canéjan (33), et occupe une place de leader sur le marché de l'espace vert avec une activité orientée à 80 % vers les travaux neufs, travaillant aussi bien avec les collectivités locales que des entreprises privées. www.idverde.com



→ 22 jardineries bretonnes primées pour avoir diminué leurs ventes de phyto



Lors du Carrefour des gestions locales de l'eau, le conseil régional de Bretagne a récompensé 22 jardineries investies dans une démarche d'information auprès de leurs clients pour leur proposer des alternatives non chimiques. Initiée en 2005, puis soutenue par le conseil régional, la charte « Jardiner au naturel, ça coule de source » est déclinée en 16 chartes locales (soit 60 % du territoire breton), qui rassemblent aujourd'hui 237 jardineries sur les 500 réparties sur la région. Pour la 5^e année, ont reçu un prix les jardineries signataires qui répondaient le mieux à des critères stricts

sur le conseil, la formation des vendeurs ou l'information dans les rayons : 22 ont ainsi été primées le 29 janvier, dont une a reçu un prix spécial pour l'arrêt de la vente de produits phytosanitaires de synthèse (le Jardi Leclerc de Châteaulin). www.bretagne.fr

→ Maison des Gazons apporte la solution d'une «Pelouse intelligente»

La gamme Jardin de « La Maison des Gazons » de DLF France s'enrichit d'innovations techniques et commerciales qui apportent de meilleures solutions aussi bien aux jardiniers qu'aux distributeurs. Les nouveaux mélanges « Pelouse intelligente » ont été conçus pour bien s'adapter aux différentes conditions et au mode de gestion prévu, avec deux versions, continentale et sud/bord de mer. La compétition des variétés sélectionnées et leurs facultés d'adaptation offrent une pelouse homogène quelles que soient les conditions du jardin. Ces compositions comprennent notamment le nouveau ray-grass anglais tétraploïde 4n Fabian, et la mycorhization des semences ajoute un bénéfice environnemental : entretien réduit, faibles apports nutritifs, peu voire pas d'irrigation après implantation. Les boîtes sont prévues pour des surfaces de 40, 100 et 200 m². Ces nouvelles références, qui permettent aux points de vente de sortir des segmentations traditionnelles, participent au concours Innovert du Salon du Végétal. www.dlf.fr



PROMOTION & MANIFESTATIONS

→ Dernière ligne droite pour Florissimo : lumière et jeunes fleuristes

La 10^e édition de cette exposition florale, unique par l'originalité de sa mise en scène, ouvrira ses portes pour 11 jours le jeudi 19 mars et les travaux d'aménagement des présentations dans le



12 ACTUALITÉS

Concours National des Jardins Potagers La culture du « Vivre ensemble » au jardin !

Le Concours National des Jardins Potagers enregistre, cette année, sa quinzième édition. Ouvert à tous les jardiniers, il récompense la diversité et les qualités esthétiques des jardins potagers, ces derniers associant de plus en plus souvent les fleurs, les fruits et les légumes.



Anne-Marie Nageleisen dispense une formation continue sur le potager en carré au Potager du Roi à Versailles, dans le cadre de l'École nationale supérieure du paysage (ENSP). Elle remporte le Grand prix 2014 de la catégorie 4 : « Jardin ou parcelle pédagogique ».

☆ Cette manifestation, qui vise à dynamiser la création et l'entretien d'un jardin potager, est organisée en partenariat avec la Société nationale d'horticulture de France (SNHF), l'Association jardinot et le Groupement national interprofessionnel des semences et des plants (GNIS). Ce concours est co-organisé avec CP Jardin, Noé Conservation, La Vie du Jardin et des Jardiniers, l'Association pour le respect de l'homme et de la nature et la société Revex. Outre l'ouvrage *L'herbier des Voyageurs*, sont à gagner de nombreux cadeaux, dont des nouvelles semences et végétaux qui viendront enrichir les potagers victorieux.

Une inscription en ligne jusqu'à l'été !

Afin de participer à l'édition 2015 du concours, il suffit de télécharger le dossier d'inscription à partir du site internet de l'un



Benoît Modeste gagne le Grand prix 2014 de la catégorie 3 : « Jardin potager privatif cultivé dans un environnement paysager » avec ces plantations, installées au Château de la Bourbansais, à Pleugueneuc (35).



Roger Degousee arrive en tête de la catégorie 2 « Potager dans un ensemble collectif de jardins », pour son ouvrage basé à Villeneuve-Saint-Georges (94).

des partenaires, avant le 30 juin 2015 (*). Une première sélection des candidats sera réalisée par un jury de douze experts qui examinera chaque dossier de candidature, dès le mois de juillet. Dans ce dossier, figurent un descriptif détaillé ainsi que plusieurs photos. Durant l'été 2015, les membres du jury visiteront les jardins finalistes et échangeront avec les jardiniers qui les entretiennent. Le jury se réunira de nouveau à l'automne 2015 afin d'établir le classement définitif par catégorie. Enfin, c'est en décembre 2015 qu'aura lieu la remise des prix à la SNHF.

La classification des différents potagers

Les potagers sont donc notés en fonction de la diversité des légumes cultivés, du respect des bonnes pratiques de jardinage et de l'esthétique générale de l'ensemble. Cinq catégories de potagers sont ainsi définies et donnent lieu à remise de prix : Les jardins potagers privatifs ; Les potagers dans un ensemble collectif de jardins (centre de jardins, jardins familiaux...); Les jardins potagers privatifs situés dans un environnement paysager (château, grand parc...); Jardin ou parcelle pédagogique, réalisé sur initiative individuelle ou avec la participation d'associations de jardiniers ou de sociétés d'horticulture. Jardin potager innovant, conçu et réalisé sur l'initiative d'un particulier amateur ou d'une association. [N.A.

(*) Sites internet des partenaires : www.jardinot.fr ou www.snhf.fr ou www.semenceme.g.fr

Id Verde. Une nouvelle acquisition en Aquitaine

☆ Spécialiste de l'aménagement paysager et de la maintenance des sites naturels, IdVerde rachète l'entreprise Bouyrie de Bie, une référence régionale dans la création d'espaces verts. De ce fait, Bouyrie de Bie devient l'une des agences d'IdVerde et son président, Hervé Bouyrie, devient directeur de région pour le réseau, sous la responsabilité de



Serge Laborie nommé, lui, directeur général en charge des régions Est et Ouest. Bouyrie de Bie est fortement implantée en Aquitaine et dans le Sud-Ouest grâce à ses trois agences situées à Messanges (Landes), Bazas et Canéjan (Gironde). Elle est leader sur le marché des espaces verts, avec une activité orientée à 80 % sur les travaux neufs. [N.A.

SUD OUEST

Sud Ouest éco

Pourquoi Bouyrie de Bie change de mains

29 janvier 2015,

LANDES

Le montant de la transaction ne sera pas dévoilé. Mais Anne et Hervé Bouyrie ont bel et bien cédé l'ensemble de leurs parts de la société Bouyrie de Bie, fondée à Messanges en 1962 et bien connue dans l'aménagement des espaces verts des Landes, du Pays basque ou de la Gironde. L'acheteur, Idverde, est un groupe d'origine danoise aujourd'hui propriété du fonds Chequers Capital.

Les deux sociétés fusionneront dans un deuxième temps, mais Hervé Bouyrie demeure le directeur régional de la société en Aquitaine, où Idverde n'était pas présent bien qu'il possède des agences à La Rochelle et à Brive.

Souci de pérennité

" C'est une occasion qui s'est présentée alors que je n'avais pas de solution de transmission, ni dans le cadre familial, ni parmi mes collaborateurs ", explique Hervé Bouyrie, 55 ans. La société s'est fait, au fil des ans, une place de choix sur le marché de l'aménagement des espaces verts dans les travaux neufs. Elle a réalisé en 2014 un chiffre d'affaires de 10 M€ et affiche une solide rentabilité. Le groupe Idverde est lui en position de leader national (280 M€ de CA, 45 agences) sur le secteur, plus spécialement orienté dans la création de terrains de sport et l'entretien paysager. A priori donc, une parfaite complémentarité.

Jean-Bernard Gilles



Landes: Bouyrie de Bie intègre le groupe Idverde

Publié le 27/01/2015 à 13h53 , modifié le 27/01/2015 à 16h01 par [Michel Monteil](#)

La PME familiale de Messanges (40) spécialisée dans l'aménagement paysager permet à Idverde de s'implanter en Aquitaine



Hervé Bouyrie a été nommé à la direction régionale afin d'assurer l'intégration de sa société dans le groupe Idverde © PhotoArchives Isabelle Louvier

L'un des plus grands groupes français d'aménagement de terrains de sport et d'espaces paysagers, d'entretien de sites naturels, [Idverde](#), vient d'acheter l'entreprise aquitaine [Bouyrie de Bie](#). Basée à Messanges (Landes), cette dernière possède des agences à Canéjan et à Bazas en Gironde.

Bouyrie de Bie est une entreprise familiale fondée en 1962 par un résinier, Albert Bouyrie. Après les plantations sur le littoral, la société s'est développée et diversifiée dans l'aménagement paysager. Depuis 1989, elle est dirigée par le fils du fondateur Hervé Bouyrie et son épouse Anne. En 2013, elle a réalisé **un chiffre d'affaires de 8 millions d'euros**. Elle emploie 80 salariés et intervient sur toute l'Aquitaine.

C'est cette implantation géographique qui a intéressé Idverde. Anciennement ISS Espaces verts, ce groupe, **propriété du fonds Chequers capital**, dispose d'un réseau de 45 agences. Les plus proches du marché aquitain sont celles de La Rochelle, Brive et Toulouse.

Bouyrie de Bie va donc logiquement compléter le réseau actuel. **Hervé Bouyrie** a été nommé à la direction de région afin d'assurer l'intégration de sa société dans un groupe qui représente un chiffre d'affaires de 280 millions d'euros et emploie près de 3 000 personnes en France.

Id verte s'installe en Aquitaine en rachetant Bouyrie de Bie

PAYSAGISTE



Bouyrie de Bie et l'ensemble de ses prestations seront désormais sous pavillon Id verte (Crédits : Bouyrie de Bie)

Pascal Rabiller | 27/01/2015, 10:05 - 254 mots

Id verte, société leader de l'aménagement paysager, vient d'ajouter une nouvelle agence régionale à son maillage commercial français. Id verte vient de faire l'acquisition de la société aquitaine Bouyrie de Bie (Messanges - 40) qui devient, de fait, son agence Sud-Ouest.

Acteur français de référence dans l'aménagement paysager des sites naturels, urbains et sportifs, le groupe id verte (<http://www.idverde.com>)(siège à Levallois-Perret), qui compte 45 agences en France et emploie 3.000 personnes (280 M€ de CA annuel), vient d'annoncer son acquisition de l'entreprise familiale Bouyrie de Bie (siège à Messanges - 40, environ 8 M€ de CA annuel) qui compte 90 salariés.

Id verte, grâce à cette acquisition d'un acteur du même secteur professionnel aux activités également complémentaires, s'implante pour la première fois en Aquitaine. "Cette acquisition répond aux ambitions de croissance du groupe id verte" explique Hervé Lançon, président d'id verte. "Notre politique de croissance repose notamment sur une stratégie d'acquisitions ciblées dans des secteurs géographiques, ou d'activités, stratégiques."

Bouyrie de Bie, fortement implantée à Messanges (Landes) mais aussi en Gironde à Bazas et Canéjan, occupe une place de leader régional sur le marché de l'espace vert pour le compte des collectivités mais aussi les entreprises. La société est également présente sur les marchés de la piscine, des clôtures, toitures végétalisées, aires de jeux... Son président, Hervé Bouyrie, assure l'intégration de sa société dans le réseau id verte en qualité de directeur de région sous la responsabilité de Serge Laborie, directeur général en charge des régions Est et Ouest d'id verte. Hervé Bouyrie devrait ensuite prendre en charge la région Sud-Ouest du réseau id verte.

L'AUTEUR



Pascal Rabiller

@PRabiller (<https://twitter.com/PRabiller>)

SES DERNIERS ARTICLES

Le "labo des labos" de Solvay est à Bordeaux (/innovation/2015-01-26/le-labo-des-labos-de-solvay-est-a-bordeaux.html)

Parents : comment Vermilion résiste à la chute du cours du pétrole (/business/2015-01-26/parents-comment-vermilion-resiste-a-la-chute-du-cours-du-petrole.html)

<http://objectifaquitaine.la Tribune.fr/en-bref/2015-01-27/id-verte-s-installe-en-aquitaine-en-rachetant-bouyrie-de-bie> 27/01/2015

actualités

TERRAINS DE SPORTS MAGAZINE #106 JANVIER 2015



Le Grand Dijon attribue près de 2 millions d'euros de subventions à ses clubs professionnels

Lors du conseil de communauté du 18 décembre dernier, le Grand Dijon a voté des subventions au profit de ces clubs pour la saison 2014-2015. Ces enveloppes financières se répartissent entre l'achat de prestations aux clubs (logo et places) et le versement d'une subvention pour la réalisation de missions d'intérêt général. Voici la répartition par club :

- Le Dijon Football Côte-d'Or : 949 870,16 euros avec 635 000 euros pour ses missions d'intérêt général, et 314 870,16 euros de prestations de service.
- Le Dijon-Bourgogne Handball : 599 988 euros pour sa saison 2014-2015, soit 416 400 euros pour ses missions d'intérêt général et 123 588 euros de prestations de service, auxquels s'ajoute une aide exceptionnelle à la remontée immédiate de 60 000 euros
- Le Cercle Dijon-Bourgogne (handball féminin) : la subvention atteint 300 320 euros, répartis en 256 000 euros pour les missions d'intérêt général et 44 320 euros en prestations de service.
- Le Stade dijonnais : 128 440,20 euros, avec 85 600 euros pour les missions d'intérêt général, 29 840,20 euros en prestations de service et 13 000 euros correspondant à une aide exceptionnelle pour la remontée immédiate.

L'ensemble de ces subventions, soit un total de 1 978 618,36 euros pour les quatre clubs, a été inscrit au budget primitif de la communauté de l'agglomération dijonnaise.

idverde s'implante en région Aquitaine grâce au rachat de Bouyrie de Bie

idverde, spécialiste de l'aménagement paysager et de la maintenance de sites naturels, urbains et sportifs, vient d'acquiescer Bouyrie de Bie, entreprise régionale référente dans le domaine des espaces verts. Bouyrie de Bie devient une des agences d'idverde qui couvrira son périmètre géographique actuel. Hervé Lançon, le président d'idverde, se félicite de cette acquisition : « Elle répond aux ambitions

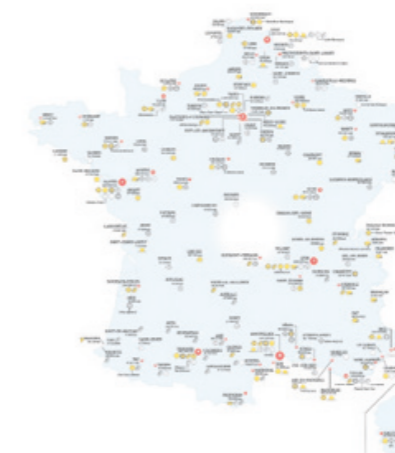


Appel à projets « Sport et Santé en milieu rural »

La Fondation de France renouvelle en 2015, l'appel à projets intitulé « Sport et Santé en milieu rural », destiné à soutenir des initiatives favorisant l'accès à la pratique d'activités physiques régulières dans les territoires ruraux. Dans une logique de prévention ou d'amélioration de la santé, la Fondation de France va soutenir des projets qui attirent ou ramènent vers une pratique d'activité physique et sportive régulière et de proximité les personnes qui en sont les plus éloignées, dans un esprit « sport pour tous ». Ces activités devront se dérouler en milieu rural et concerner très majoritairement les personnes qui y vivent, sans limite d'âge. Ces actions peuvent être pluriannuelles, s'inscrivant dans le milieu rural et disposant d'un fort ancrage local. Tout organisme à but non lucratif peut ré-

pondre (associations sportives, fédérations, structures médico-sociales, collectivités locales et territoriales...). Cependant certaines demandes ne seront pas recevables. Par exemple, les projets d'investissement en matière d'infrastructures sportives (mais la Fondation de France pourra financer du matériel ou un équipement de taille modeste dans le cadre d'un projet précis), la compétition de haut niveau ou encore les projets strictement événementiels qui ne s'inscrivent pas dans le temps et ne permettent pas une pratique régulière.

Le dossier de candidature est téléchargeable sur le site fondationdefrance.org (rubrique « Trouver un financement »). Il doit parvenir au plus tard le 20 février 2015 au siège de la Fondation de France.



L'Équipe lance le Championnat des villes de sports collectifs

Quelle est la ville ou l'agglomération française la plus présente et la plus performante au sein de l'élite des sports collectifs ? Afin de savoir quelle est la ville ou l'agglomération française la plus présente et la plus performante au sein de l'élite des sports collectifs, la rédaction de L'Équipe a mis au point un classement global, qui sera actualisé chaque semaine et permettra de désigner, en juin prochain, la ville ou l'agglomération championne de France. Ce classement englobe les 8 disciplines majeures des sports collectifs : le football, le rugby, le basket, le handball, le volleyball, le hockey-sur-glace, le rugby à treize et le waterpolo. Chaque discipline est pondérée en fonction de son importance et de son degré de difficulté. Les résultats de toutes les équipes évoluant dans l'élite masculine et féminine de ces sports (première et deuxième division, soit 16 championnats) sont pris en compte. Au total, ces clubs représentent 120 villes ou agglomérations, réparties dans 73 départements de France métropolitaine.

LA MONTAGNE MARDI 10 MAI 2016 5

Les mardis de l'économie

LA MONTAGNE
ENTREPRENDRE

MONTLUÇON ■ La société pérennise son activité pour quatre ans grâce à un contrat sur les déchetteries

Environnement recycling voit plus loin

Grâce à la signature de récents contrats, l'entreprise montluçonnaise Environnement recycling vient de consolider son activité pour les quatre prochaines années.

Guillaume Chazal
guillaume.chazal@idverde.com

C'était une aberration au sein de la filière environnementale. Jusqu'en mars dernier, les déchets électriques du département de l'Allier étaient expédiés vers Clermont-Ferrand ou Lyon pour y être traités. Désormais, c'est l'entreprise montluçonnaise Environnement recycling qui en a la charge.

Plus de trois cents points de collecte

« Nous étions déjà présents sur plusieurs départements pour la grande distribution et les déchetteries : le Cher, l'Indre, la Nièvre et la Creuse. Mais depuis mars, nous avons



CONTEXTE. Après deux années de crise dans le secteur, en raison de l'effondrement des cours des matières premières, l'activité commence à repartir. « On est dans un modèle économique qui tient le choc », se félicite Jérôme Auclair. PHOTOS CÉCILE CHAMPAGNY

aussi les déchetteries de l'Allier. Jusqu'à présent, nous ne faisons que la

grande distribution dans ce département », se félicite Jérôme Auclair, cogérant de la société.

La société traite 10.000 tonnes de déchets électriques par an et a en charge plus de trois cents points de collecte (*). Pour les déchetteries les plus importantes, elle assure une

collecte quotidienne. Environnement recycling a ensuite trente jours pour traiter les déchets. « C'est du turn-over permanent. On est plus sur un délai de traitement de huit jours actuellement, pour que les box retournent rapidement en déchetterie », poursuit Jérôme Auclair.

EN CHIFFRES

Montée en puissance

À sa création en janvier 2011, l'entreprise Environnement recycling comptait 39 salariés sur l'ancien site d'Estivareilles. Le 28 avril dernier, ils étaient 231 sur le nouveau site implanté dans la zone de Dunlop, à Montluçon (17.000 mètres carrés) : 42 intérimaires plus 189 salariés (en CDI, CDD ou encore CCD d'insertion).

Volume

Cette union économique et sociale traite actuellement 10.000 tonnes de déchets par an et gère leur ramassage dans plus de 300 points de collecte.

général par le passage de la télé en haute définition. Le rythme de travail a dû s'adapter : des deux huit, on est passé aux trois huit, « exceptionnellement, pour faire face ».

Déstockage de télévisés

« Contrairement au passage à la TNT, cette fois, tout s'est fait d'un coup au niveau national. Il y a eu un gros déstockage, d'autant que l'Euro et les Jeux Olympiques arrivent aussi. On estime qu'il reste neuf millions de téléviseurs dans les foyers français. Il reste quatre ans de gisement à exploiter. »

Environnement recycling ne compte pas en rester là. « On travaille sur d'autres filières, comme le recyclage des meubles. On a déjà un pied dedans, dans les déchetteries, pour ce qui concerne le mobilier professionnel (bureaux...). Il y a aussi une augmentation de la collecte en France avec les objectifs fixés par les éco-organismes. De 10 kilos par an et par habitant aujourd'hui, ils espèrent passer à 17 kilos par en 2019 », conclut Jérôme Auclair. ■

(* Environnement recycling ne s'occupe pas du froid, c'est à dire de tout ce qui est réfrigéré.

Ces nouveaux contrats pérennisent l'activité de l'entreprise pour les quatre prochaines années et lui offrent plus de visibilité. Le nombre de salariés a d'ailleurs augmenté ces derniers mois, passant de 170 en décembre à 231 aujourd'hui. Un pic d'activité a été

Idverde renforce sa position en Aquitaine

Idverde, spécialiste de l'aménagement paysager et de la maintenance de sites naturels, urbains et sportifs, vient d'acquiescer A25, entreprise localisée à Martillac au sud de Bordeaux. Créée, il y a plus de 25 ans, A25 se classe parmi les premières entreprises d'Aquitaine en matière d'aménagements paysagers et de réalisations de terrains de sports avec de nombreuses références : Libourne Stade d'honneur, Bouscat Stades, Aires de jeux à Merignac et Bayonne, Parc de Marjolan à Blanquefort, Jardin des droits de l'enfant à Bordeaux... et le Stade de Gallin récemment livré. Et Hervé Lançon, Président d'Idverde de se félicite de cette acquisition : « Il y a un an et demi, nous n'étions pas présents dans cette région ; l'acquisition de Bouyrie de Bie début 2015 et maintenant A25, nous permet de nous positionner solidement sur Bordeaux. Notre stratégie de développement est liée à une politique d'acquisitions ciblées dans des secteurs géographiques ou d'activités stratégiques. Nous sommes très fiers d'accueillir la société A25 dans notre réseau ». Elle sera rattachée à la zone Aquitaine sous la responsabilité de Mathieu Jarcillet et d'Hervé Bouyrie, Directeur de la région Sud-Ouest, accompagnés du directeur actuel Jérémy Raysseguier. ■

Ernest Wallon : premier stade de rugby connecté d'Europe



Propriété du Stade Toulousain, le stade Ernest Wallon a été équipé, en partenariat avec Orange, pour devenir le premier stade de rugby 100 % connecté en Europe et l'un des mieux équipés au monde. Pour Orange et le Stade Toulousain, l'application "Stade Toulousain" permet aux supporters du club de vivre "une expérience numérique de bout en bout, avant, pendant et après le match". Ils pourront par exemple : acheter leur billet depuis l'application, bénéficier d'un réseau wifi "haute densité" pendant le match, consulter les statistiques du match, revoir des actions de jeu... Une centaine de bornes wifi "haute densité" a été installée avec "une connexion internet boostée par une fibre optique dédiée" indique Orange. De plus, la connectivité 4G sera renforcée les jours de matchs. Un investissement d'environ un million d'euros TTC. En France, avant le stade Ernest Wallon, les enceintes de football de Nice, avec 460 bornes Wi-Fi, et de Lyon, avec 25 000 connexions simultanées, s'étaient déjà dotées d'infrastructures de communication pour supporter ces nouveaux usages. ■

La Ville de Pornichet va construire une nouvelle salle de sports



Pour répondre à la saturation des salles de sport du complexe Aubry-Prieux et offrir des créneaux supplémentaires à l'ensemble des clubs pornichétins, une nouvelle salle de sport va être construite par la Ville de Pornichet (44). Ce nouvel équipement à vocation exclusivement sportive sera doté d'une superficie de jeu d'environ 1 000 m². Le jury de concours a retenu le groupement d'architectes Bohuon-Bertic. Le bâti sera composé de bardage métallique habillant l'ensemble de la structure du bâtiment et permettant d'offrir un traitement architectural soigné. Désormais, le groupement d'architectes doit plancher sur la conception globale du site afin de monter le dossier de permis de construire pour passer ensuite à la phase de consultation des entreprises. Les travaux devraient débuter début 2017 pour une livraison au 1^{er} trimestre 2018. ■

DANS LES ENTREPRISES DE L'ALLIER



SAINT-RÉMY-EN-ROLLAT

Le groupe idverde vient d'acquiescer André Espace Vert, une entreprise d'une trentaine de salariés qui travaillent essentiellement pour les collectivités locales et les entreprises privées. Pour idverde, leader européen de l'aménagement paysager, cette acquisition permet la création de sa 47^e agence française. Frédéric André se voit confier la responsabilité commerciale de l'agence. PHOTO DOMINIQUE PARIS



SAINT-YORRE

L'usine Renova est désormais en production. Le fabricant portugais de papier toilette et essuie-tout a offert un an de produits Renova au premier acheteur de ses produits fabriqués à Saint-Yorre. C'est une cliente du centre Leclerc de Migennes, en Franche-Comté, qui a gagné.

SOTREN

INNOVATION ET SAVOIR-FAIRE HISTORIQUE POUR GAZONS ET SOLS SPORTIFS

<p>CREATION-REFECTION</p> <p>Innovation, matériel performant et respect des délais</p>	<p>RENOVATION</p> <p>Tous terrains gazonnés, sols stabilisés ou synthétiques</p>
<p>ENTRETIEN</p> <p>Une équipe expérimentée pour tous les sols sportifs</p>	<p>SAVOIR-FAIRE</p> <p>Depuis 1982, des équipes compétentes et passionnées</p>

DÉCOUVREZ NOS RÉALISATIONS SUR SOTREN.FR

L'entreprise Sotren, spécialisée dans la création, la rénovation et l'entretien de gazons et sols sportifs, sert ses clients depuis 1982

12 Rue Haute
21310 Champagne-sur-Vingeanne
Tél : 03 80 47 70 10
Fax : 03 80 47 70 20
www.sotren.fr

Aquitaine. Id Verde rachète A2S

Le groupe Id Verde annonce avoir racheté l'entreprise Aquitaine Sols Sportifs (A2S) installée à Martillac, à proximité de Bordeaux. La société, comptant une vingtaine de collaborateurs, a réalisé un chiffre d'affaires de 2,4 M€ en 2015. Elle faisait partie du groupe Papin, qui a souhaité se recentrer sur ses bases vendéennes. A2S est impliquée sur le marché du sport mais aussi dans la création et l'entretien des espaces verts avec de solides références acquises au cours des 25 dernières années. Elle a récemment livré le stade Galin, à Bordeaux. Id Verde, qui n'était pas encore présent dans la région il y a un an et demi, s'y implante de pied ferme. Il avait repris la société Bouyrie de Bie en janvier 2015. « Notre stratégie de développement est liée à une politique d'acquisitions ciblées dans des secteurs géographiques ou d'activités stratégiques. Nous sommes très fiers d'accueillir la société A2S dans notre réseau », précise le président d'Id Verde, Hervé Lançon. La nouvelle structure, dans laquelle demeure son directeur, Jérémie Raysseigui, est placée sous la responsabilité de Mathieu Jardillet et d'Hervé Bouyrie, le directeur régional. Le groupe Id Verde emploie 4500 personnes, réparties en France et au Royaume-Uni, son chiffre d'affaires avant cette dernière opération atteignait 370 M€.



La pelouse synthétique Mondo, sur le stade Galin de Bordeaux, livrée par A2S.

de Cognac, les 17 et 18 novembre (centre culturel L'Abaca). Le Syndicat national du béton prêt à l'emploi (SNBPE) sera présent à ce rendez-vous, ainsi que d'autres partenaires de la CNATP.

Green Golf Convention

Du 22 au 24 novembre

La convention des professionnels du monde du golf est organisée sur le site du Golf International de Pont-Royal, à Mallemort (Bouches-du-Rhône). Il s'agit du rendez-vous biennal des intendants de terrains de golf et de leurs fournisseurs. Plusieurs conférences sont proposées : les produits phytosanitaires, l'avenir et les perspectives de la profession d'intendant de golf. Ce rendez-vous est aussi celui des adhérents de l'Agref pour leur assemblée générale. Plus d'infos sur www.profieldevents.com.

Pollutec Lyon

Du 28 novembre au 2 décembre

Le salon Pollutec des équipements, technologies et services de l'environnement se déroulera à

Eurexpo Lyon fin novembre. Il y sera notamment question de la ville durable (l'espace se situe dans le hall 4). De nombreuses conférences sont prévues. Pour se préinscrire et voir la liste des exposants : www.pollutec.com.

Une journée pour le paysage avec les Victoires et Le Vivant et la Ville

8 décembre, Paris

La cérémonie de remise des Victoires du Paysage se déroulera à Paris, salle Gaveau, le 8 décembre prochain à 18 heures. Le vote du public est ouvert, les internautes peuvent se prononcer jusqu'au 31 octobre afin de déterminer leurs aménagements paysagers préférés parmi les finalistes. Il suffit de se rendre sur le site www.lesvictoiresdupaysage.com. Le 8 décembre également, l'association Le Vivant et la Ville se réunira salle Gaveau de 9 h 30 à 13 heures autour de trois tables rondes sur le thème de la valorisation des infrastructures vertes. Inscription sur le site www.levivantetlaville.com.

MATÉRIEL ET PAYSAGE N° 123 - OCTOBRE 2016

Actualité > Grand Sud > Aveyron > Bozouls

Publié le 09/05/2016 à 03:49, Mis à jour le 09/05/2016 à 08:03

ID Verde créateur de paysage

Entreprise

f Partager

Twitter Tweeter

G+ Partager

✉

Commenter



ID Verde à Bozouls est l'une des 46 agences françaises d'un groupe devenu leader européen dans le domaine de l'aménagement et de l'entretien paysager des sites naturels, urbains et sportifs.

ID Verde est installée à Bozouls sous la direction de Cédric Cabrol. Cet ingénieur agricole apporte une réelle dynamique à l'entreprise. Et c'est grâce à une somme de compétences transversales que l'entreprise bozoulaise intervient dans plusieurs domaines : les espaces verts, les espaces urbains, les espaces sportifs et récréatifs, le paysage d'intérieur, l'arrosage et dernièrement l'éco-pâturage sur le canyon de Bozouls. Aménager l'espace et le rendre vivant, introduire la nature dans les lieux de vie, telle est la vocation de cette entreprise qui met au cœur de ses préoccupations la satisfaction de ses clients. En plus des aménagements des espaces verts, jardins, plantage d'arbres, l'environnement du musée Soulages, elle intervient sur la végétalisation de la toiture du centre parietal Lascaux IV en Dordogne et du golf du Cap-d'Agde. ID Verde opère aussi pour les terrains de sport, soit en gazon naturel ou en synthétique (terrain d'honneur de Marcel Michelin à Clermont-Ferrand). L'entreprise vient de construire et installer des aménagements extérieurs en ossature bois autour du lac de Villefranche-de-Panat, « un ouvrage en bois, en milieu sensible, dans les zones humides, avec la réalisation de pontons de passerelles en essences naturelles, classe 4, qui peut être en contact avec l'eau », souligne Cédric Cabrol.

Ouverture d'une nouvelle agence près de Montpellier

ID Verde Bozouls intervient en Aveyron ainsi que dans les départements limitrophes ; à ce titre, une nouvelle agence va s'ouvrir près de Montpellier, à Gignan. Ce nouveau site dépendra de Bozouls.

Actuellement ID Verde emploie 45 salariés et réalise 3 millions de chiffre d'affaires. « Nous avons en projet de doubler ce chiffre d'affaires d'ici 5 ans », confirme le responsable. Cela se traduira par de nouvelles embauches et donnera de l'activité économique à la commune qui constate une belle progression des entreprises bozouloises.

ID Verde, ZA Les Calsades à Bozouls, tél. 05 65 48 83 84.



■ Malgré la pente, la tonte est effectuée rapidement et efficacement.

Dans l'objectif

Le robot tondeur

À l'approche de la célébration officielle du Centenaire de la Bataille de Verdun, tout est mis en œuvre pour que la ville se présente sous son meilleur jour. Mais la plupart des travaux entrepris font partie d'un programme sans lien direct avec le centenaire : réfection de nombreux tronçons de voirie, qui en avaient bien besoin ; nettoyage de divers sites, stèles ou monuments. Tous les secteurs engazonnés subissent en ce moment une tonte en règle. Pour certaines pelouses horizontales, les travaux sont assez simples. Mais certaines d'entre elles sont difficiles d'accès, présentant une pente à fort

pourcentage. C'est le cas rue Leroux, entre Porte de la Tour du Champ et rue sur l'Eau. Jusqu'à maintenant les techniciens utilisaient des tondeuses classiques maintenues parfois par une corde, une partie du travail étant effectué à l'aide de rotatifs. Mais à présent, l'entreprise Id Verde, de Charleville, à qui les travaux ont été confiés par la communauté d'agglomération du Grand Verdun, dispose d'un engin performant. Munie de chenillettes, cette tondeuse autotractée est télécommandée depuis le parking. Efficace, rapide et sans danger pour le conducteur virtuel.

Repères

Des matériels aux possibilités multiples

L'exemple d'Id verde, agence Atlantique Sud

Les secteurs de l'agence Atlantique Sud (Challans [85], La Rochelle [17], Prin-Deyrançon [79], Chasseneuil-du-Poitou [86]) ont investi l'an passé dans un engin radiocommandé. Leur directeur, Nicolas Sauzet, explique le comment et le pourquoi de cet investissement : « Nous avons effectué l'achat d'un de ces matériels pour répondre à un appel

d'offres sur un site industriel dont l'accès était dangereux pour nos équipes et pour venir à bout de contraintes techniques de fauchage sur le haut des talus. » C'est un Irus Deltrak qui a remporté leur adhésion. Il répond à des opérations complémentaires de celles de matériels conventionnels, comme les tracteurs de pente

Nicolas Sauzet dirige les quatre secteurs de l'agence Atlantique Sud d'Id verde.

Reform Mounty équipés de broyeurs ou d'épareuses, ou de certaines interventions d'équipes à pied. « Nous avons formé deux opérateurs pour cette machine, souligne Nicolas Sauzet. Ils se relaient en fonction des zones géographiques et des plannings ; il s'agit pour nous de répondre aux impératifs de sécurité pour l'emploi de l'engin – danger potentiel lié au terrain, risque d'endommagement des équipements ou du sol – et à celles de maintenance et de service. Le Deltrak a effectué 400 heures cette année. Nous estimons aujourd'hui, preuves

à l'appui, qu'il peut intervenir dans des contextes différenciés, pas seulement dans les pentes. » L'engin est utilisé sur le chantier industriel complexe de départ, mais aussi dans des espaces naturels, pour créer des traits de passage aux équipiers dans certaines zones difficiles d'accès, débroussailler des terrains pouvant être infestés de serpents ou de guêpes dans des zones humides. « Nous apprécions la facilité d'intervention qui ne nécessite pas de véhicule lourd ou de permis spécial. Il travaille avec des chenilles pouvant être équipées de picots et un groupe de broyage pouvant utiliser différents types de couteaux. Nous sommes en train d'étudier le montage d'une barre de fauche afin d'intervenir dans les zones de berges avec une partie des couteaux immergés », commente Nicolas Sauzet, qui espère mécaniser certains chantiers jusqu'à présent effectués manuellement. L'agence Atlantique Sud d'Id verde estime aussi que le Deltrak peut lui permettre de traiter des zones dans lesquelles les interventions ne sont effectuées que tous les deux ou trois ans et d'agir en prévention, par exemple en bord de route et dans les bassins d'orage, pour éviter la présence de ligneux ou de ronçiers et réduire l'accès à la faune, souvent responsable d'accidents ou de dommages sur les ouvrages. « Pour nous, conclut le directeur, ce type d'engin nécessite de mener une vraie réflexion sur le chantier à réaliser, d'étudier la végétation et le terrain (reconnaître les zones porteuses), de savoir observer. Il a l'avantage de réduire certains risques d'utilisateurs, mais il demande une expertise de la part des opérateurs et de leur encadrement. »

[J.-P.R.]



38 rue Jacques Ibert
92309 Levallois Perret Cedex
01 82 97 04 80
siege@idverde.com
idverde.com